

دليل مستخدم Interpol SLTD Workbench

إعداد Interpol Washington

7 مارس، 2024

جدول المحتويات

1	المقدمة
2	سيناريوهات الاستخدام
2	نظرة عامة على الميزات
2	متطلبات التشغيل
3	التثبيت
3	التكوين
6	العثور على سجل من سجلات ورائق السفر المسروقة والمفقودة
7	تحديث سجل من سجلات ورائق السفر المسروقة والمفقودة
9	حذف سجل من سجلات ورائق السفر المسروقة والمفقودة
10	إنشاء سجل من سجلات ورائق السفر المسروقة والمفقودة جديد
12	الاطلاع على تقرير إحصاءات WISDM SLTD
13	الاطلاع على سجلات ورائق السفر المسروقة والمفقودة التي يقترب موعد انتهاء صلاحيتها
15	تمديد سجل واحد من سجلات ورائق السفر المسروقة والمفقودة اقترب موعد انتهاء صلاحيته
16	تمديد كل سجلات ورائق السفر المسروقة والمفقودة التي يقترب موعد انتهاء صلاحيتها مرة واحدة
17	تحميل مجموعة من سجلات ورائق السفر المسروقة والمفقودة
28	تحديد تعيين الأعمدة في التحميل المجمع
39	الاطلاع على التحميلات المراجعة المؤرشفة
41	معلومات حول التطبيق

المقدمة

Interpol SLTD Workbench هو تطبيق سطح المكتب لنظام التشغيل Windows والذي يمكّن المكتب المركزي الوطني الذي تتبعه من إدارة سجلات الإنترنت لوثائق السفر المسروقة والمفقودة الخاصة ببلدك باستخدام أي جهاز كمبيوتر يعمل بنظام التشغيل Microsoft Windows بواسطة اتصال I-24/7.

يستطيع Workbench العمل مع السجلات الفردية وتحميل مجموعات كبيرة من سجلات ورائق السفر المسروقة والمفقودة من جدول بيانات، بل ويمكنه كذلك تحديث مجموعة سجلات ورائق السفر المسروقة والمفقودة للمكتب المركزي الوطني الخاص بك بالكامل في قاعدة بيانات الإنترنت. ويمكن استخدامه للعثور على سجلات ورائق السفر المسروقة والمفقودة في قاعدة بيانات الإنترنت وإنشائها

وتحديثها وحذفها. كما يمكن استخدامه لاستكشاف سجلات وثائق السفر المسروقة والمفقودة التي يقترب موعد انتهاء صلاحيتها وتمديد هذه السجلات.

بما أن هذا التطبيق هو تطبيق سطح مكتب لنظام التشغيل Windows، فلا حاجة لتثبيت خادم في المكتب المركزي الوطني الذي تتبعه لتحميل سجلات وثائق السفر المسروقة والمفقودة الخاصة بمكتبك المركزي الوطني والاحتفاظ بها.

هذا التطبيق ليس بديلاً عن حلول مزمنة SLTD المؤمنة مثل SLTD Uploader. ولكنه يوفر وصولاً فورياً إلى كل ميزات خدمة الويب WISDM SLTD من الإنترنت والتي تُستخدم لإدارة سجلات الإنترنت لوثائق السفر المسروقة والمفقودة بمكتب مركزي وطني.

إذا كنت ترغب في إدارة سجلات المركبات الآلية المسروقة (SMV) لمكتب المركزي الوطني في قاعدة بيانات الإنترنت للمركبات الآلية المسروقة، فيرجى استخدام التطبيق المصاحب المسمى Interpol SMV Workbench.

سيناريوهات الاستخدام

- 1) تحميل مجموعات كبيرة من سجلات وثائق السفر المسروقة والمفقودة.
- 2) العثور بشكل سريع على سجل من سجلات وثائق السفر المسروقة والمفقودة في قاعدة بيانات الإنترنت وتحديثه أو حذفه.
- 3) إنشاء سجل من سجلات وثائق السفر المسروقة والمفقودة بشكل يدوي وإضافته إلى قاعدة بيانات الإنترنت.
- 4) اكتشاف كل سجلات وثائق السفر المسروقة والمفقودة التي ستنتهي صلاحيتها قريباً وتمديدها.
أ. عادة ما يتم ضبط العديد من سجلات وثائق السفر المسروقة والمفقودة بمكتبك المركزي الوطني بحيث تنتهي صلاحيتها بعد فترة وتتم إزالتها من قاعدة بيانات الإنترنت لوثائق السفر المسروقة والمفقودة. ويمكنك بسهولة بواسطة هذا التطبيق اكتشاف هذه السجلات التي يقترب موعد انتهاء صلاحيتها وتمديدها.
- 5) استعادة الإحصاءات المتاحة في مجموعة سجلات الإنترنت لوثائق السفر المسروقة والمفقودة بمكتبك المركزي الوطني.

نظرة عامة على الميزات

- 1) البحث عن سجل من سجلات وثائق السفر المسروقة والمفقودة
- 2) إنشاء سجل من سجلات وثائق السفر المسروقة والمفقودة
- 3) تحديث سجل من سجلات وثائق السفر المسروقة والمفقودة
- 4) حذف سجل من سجلات وثائق السفر المسروقة والمفقودة
- 5) تمديد سجل من سجلات وثائق السفر المسروقة والمفقودة
- 6) اكتشاف سجلات وثائق السفر المسروقة والمفقودة التي يقترب موعد انتهاء صلاحيتها
- 7) تمديد كل سجلات وثائق السفر المسروقة والمفقودة التي يقترب موعد انتهاء صلاحيتها
- 8) الاطلاع على تقرير إحصاءات وثائق السفر المسروقة والمفقودة للأمانة العامة للإنترنت الخاصة باليوم لسجلات وثائق السفر المسروقة والمفقودة لمكتبك المركزي الوطني
- 9) تحميل مجموعات كبيرة من سجلات وثائق السفر المسروقة والمفقودة من ملفات جداول بيانات CSV
أ. يبسط تعيين الأعمدة في جدول بيانات CSV لحقول Interpol SLTD.
ب. يبسط تعيين قيم حقولك المحلية لقيم حقول Interpol SLTD مثل البلد ونوع السرقة وما إلى ذلك.
ج. يختبر جدول بيانات CSV بالكامل بحثاً عن الأخطاء المحتملة قبل التحميل.
د. يسجل أي أسطر بها أخطاء في جدول بيانات CSV بملف CSV منفصل يرتبط بالمجموعة المؤرشفة.
هـ. يسجل أي رسائل خطأ من خدمة الويب لإدارة البيانات (WISDM) في ملف مرتبط بالمجموعة المؤرشفة.
- 10) تحديث مجموعة سجلات وثائق السفر المسروقة والمفقودة الكاملة لمكتبك المركزي الوطني في مجموعة تحميل واحدة.
- 11) الاطلاع على المجموعات المحملة سابقاً لسجلات وثائق السفر المسروقة والمفقودة في الأرشيف.

متطلبات التشغيل

- 1) نظام التشغيل Windows 10/11
- 2) اتصال I-24/7
- 3) بيانات اعتماد خدمة WISDM SLTD
- 4) NET 4.61 أو أعلى

التثبيت

ما عليك إلا تنزيل ملف التثبيت وتشغيله في محطة عمل Windows الخاصة بك.

<ملحوظة: أضف عنوان URL لموقع الويب الذي يمكن من خلاله تنزيل الملف>

إذا لم يكن لديك أدوات للتثبيت والتطبيق على محطة عملك، فستحتاج إلى التواصل مع قسم تكنولوجيا المعلومات لديك ليقوم أحد المسؤولين بتثبيت التطبيق.

التكوين

قبل أن تتمكن من استخدام التطبيق ليتفاعل مع سجلات وثائق السفر المسروقة والمفقودة لديك، يجب أن تدخل بيانات اعتماد WISDM الخاصة بك المقدمة من الأمانة العامة للإنترنت، بالإضافة إلى إدخال عنوان URL لخدمة الويب لإدارة البيانات (WISDM).

من الشاشة الرئيسية، انقر على زر الإعدادات (Settings) (الشكل 1أ)، ثم حدد زر WISDM (الشكل 1ب)، وسيعرض عليك مربع حوار إعدادات خدمة الويب لإدارة البيانات (WISDM Settings) (الشكل 1ج). استخدم مربع الحوار هذا لإدخال

1) عنوان URL لخدمة الويب لإدارة البيانات (WISDM)

أ. انقر على زر السهم > لفتح مربع حوار (الشكل 1د) والذي سيساعدك في إنشاء عنوان WISDM URL صحيح.

ب. لاحظ أن هناك اختبار WISDM SLTD وخدمة ويب إنتاجية ولكل منهما عنوان URL مختلف.

2) أدخل هوية مستخدم WISDM SLTD وكلمة مروره التي تم توفيرها لمكتبك المركزي الوطني من قبل الأمانة العامة للإنترنت.

أ. لاحظ أن بيانات الاعتماد هذه قد تختلف بين اختبار WISDM وخدمات الويب الإنتاجية.

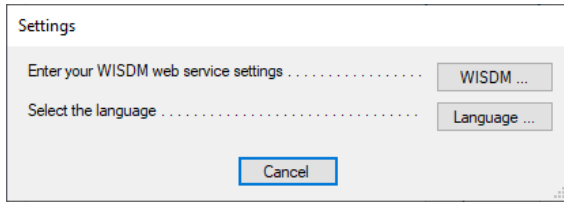
3) أدخل "اسم التطبيق" الذي ستستخدمه WISDM لتسجيل نشاطك في التقارير الإحصائية للأمانة العامة للإنترنت.

4) حدد رمز بلدك.

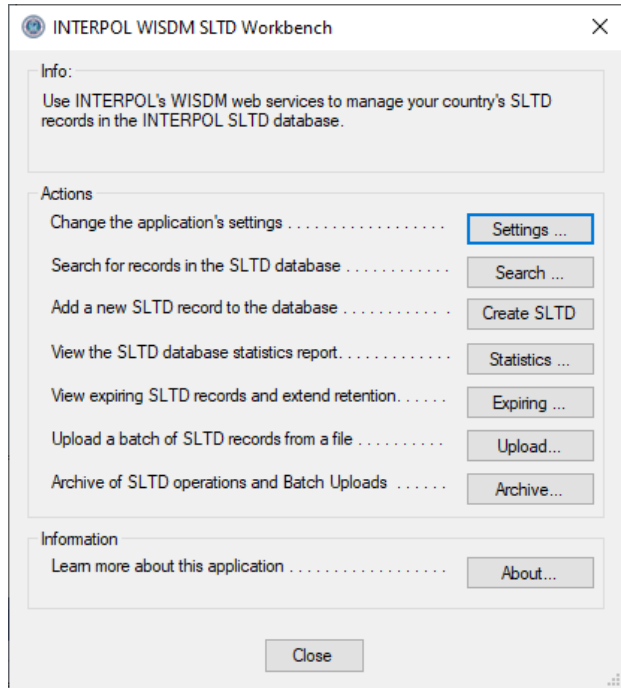
عند اكتمال اختياراتك انقر على زر موافق (OK) وسيتم اختبار إعدادات خدمة الويب WISDM SLTD للتأكد من أنها صالحة.

يمكنك أيضًا تحديد لغة مختلفة للتطبيق إذا لم تظهر لغتك تلقائيًا، علمًا بأن كل لغات الإنترنت الأربعة مدعومة.

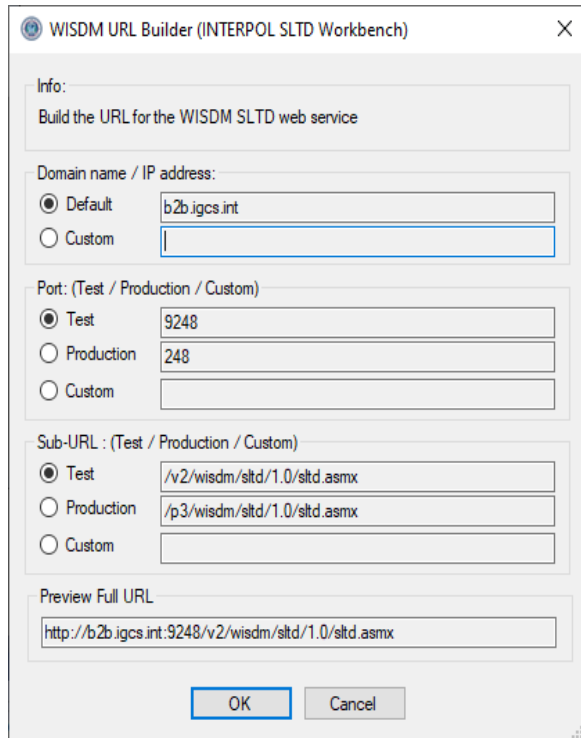
الشكل 1ب



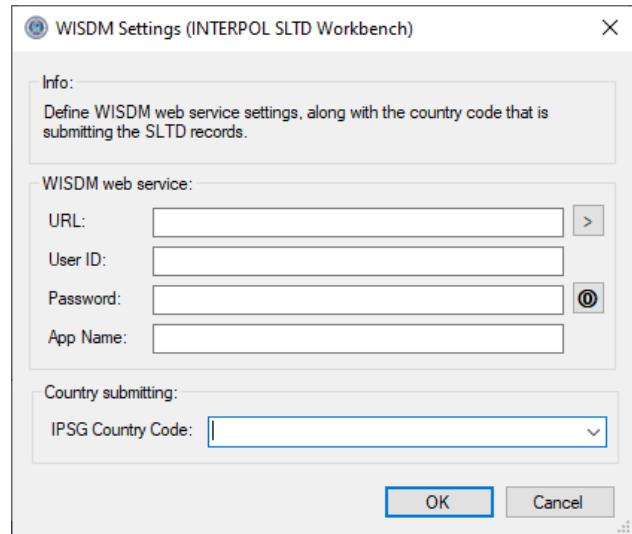
الشكل 1أ



الشكل 1د



الشكل 1ج



WISDM Settings (INTERPOL SLTD Workbench)

Info:
Define WISDM web service settings, along with the country code that is submitting the SLTD records.

WISDM web service:

URL: >

User ID:

Password: ⓘ

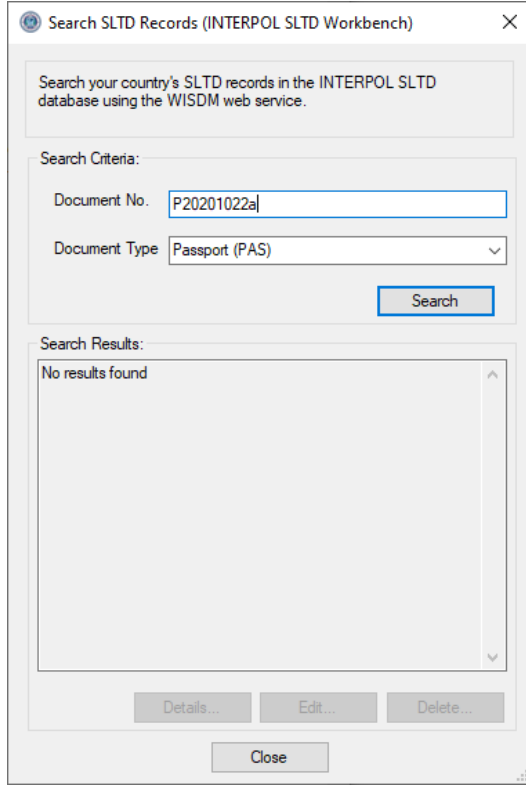
App Name:

Country submitting:

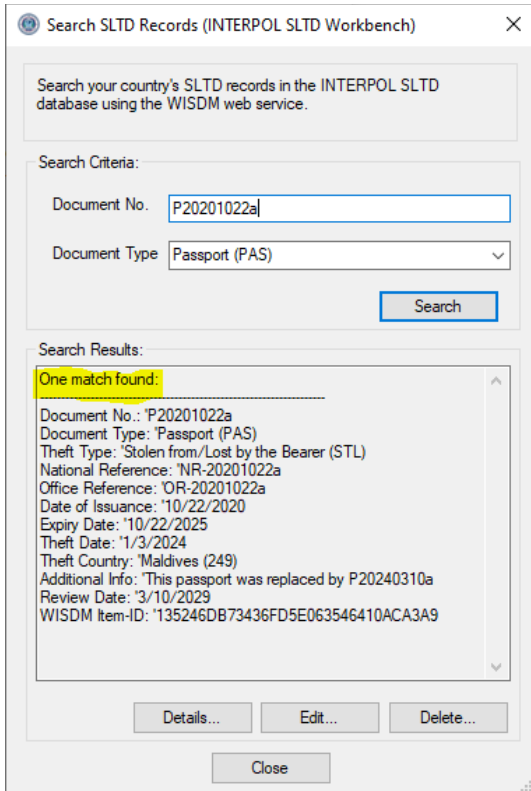
IPSG Country Code: ▾

OK Cancel

الشكل 2ب



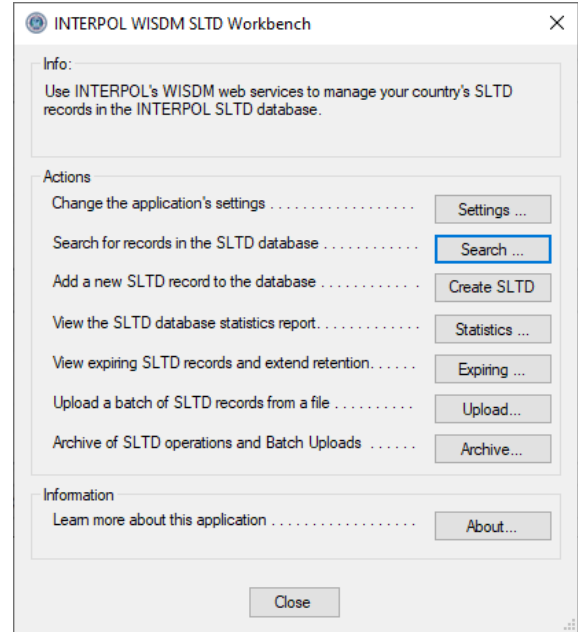
الشكل 2ج



العثور على سجل من سجلات وثائق السفر المسروقة والمفقودة

للعثور على سجل من سجلات وثائق السفر المسروقة والمفقودة قائم في قاعدة بيانات سجلات الإنتربول لوثائق السفر المسروقة والمفقودة الخاصة بمكتبك المركزي الدولي، انقر على زر "البحث" (Search) من الشاشة الرئيسية لفتح مربع حوار "البحث في سجلات وثائق السفر المسروقة والمفقودة" (Search SLTD Records) (الشكل 2أ)، ثم أدخل رقم المستند (DIN) وحدد نوع المستند على سبيل المثال "PAS" لجواز السفر وانقر على زر "موافق" (OK). سيتم عرض نتائج البحث في المربع أدناه.

الشكل 2أ



تحديث سجل من سجلات وثائق السفر المسروقة والمفقودة

لتحديث سجل من سجلات وثائق السفر المسروقة والمفقودة قائم في قاعدة بيانات الإنترنت لوثائق السفر المسروقة والمفقودة الخاصة بمكتبك المركزي الدولي يجب أن تستخدم أولاً مربع حوار "البحث في سجلات وثائق السفر المسروقة والمفقودة" (Search SLTD Records) للعثور على السجل، ثم يمكنك النقر على زر "تعديل" (Edit).

في المثال الموضح نبحث عن جواز سفر تحت مستند رقم "P20190230a" ثم نقر على زر "تعديل" لفتح مربع حوار "تعديل سجل من سجلات وثائق السفر المسروقة والمفقودة" (Edit SLTD Record) لهذا السجل كما هو موضح في الشكل 3ب. سنغير "تاريخ السرقة" (Date of Theft) و"بلد السرقة" (Theft Country)، و"تاريخ الإصدار" (Date of Issuance).

لاحظ أنك لا تستطيع تغيير "رقم المستند" (Document Number)، أو "نوع المستند" (Document Type)، أو "نوع السرقة" (Type of Theft). حيث إنه يمكن ضبطها فقط خلال إنشاء سجل جديد من سجلات وثائق السفر المسروقة والمفقودة. إذا كان يجب عليك تغييرها فيجب أن تقوم أولاً بحذف السجل ثم تقوم بإنشاء سجل جديد لرقم المستند هذا.

الشكل 3ب

الشكل 3أ

Summary:
Edit this SLTD record and update it in the INTERPOL SLTD database. Fields with a (*) can not be changed.

Record

WISDM Document ID: 135291EFC9E11A5CE063546410AC5F1

Document Number (*): P20190230a

Type of Document (*): Passport (PAS)

Type of Theft (*): Stolen from/Lost by the Bearer (STL)

Date of Theft: 3/10/2024

Theft Country:

Date of Issuance: 3/10/2024

Data of Expiration: 3/10/2024

National Reference:

Office Reference:

Additional Information:

Information:
Document Number is a required Text field. It must be between 5 and 15 characters in length.

Save Cancel

Search your country's SLTD records in the INTERPOL SLTD database using the WISDM web service.

Search Criteria:

Document No.: P20190230a

Document Type: Passport (PAS)

Search

Search Results:

One match found:

Document No.: P20190230a
Document Type: Passport (PAS)
Theft Type: Stolen from/Lost by the Bearer (STL)
National Reference:
Office Reference:
Date of Issuance:
Expiry Date:
Theft Date:
Theft Country: ()
Additional Info:
Review Date: 3/10/2029
WISDM Item-ID: 135291EFC9E11A5CE063546410AC5F12

Details... Edit... Delete...

Close

Edit SLTD Record (INTERPOL SLTD Workbench) [X]

Summary:
Edit this SLTD record and update it in the INTERPOL SLTD database. Fields with a (*) can not be changed.

Record

WISDM Document ID	135291EFC9E11A5CE063546410AC5F1
Document Number (*)	P20190230a
Type of Document (*)	Passport (PAS)
Type of Theft (*)	Stolen from/Lost by the Bearer (STL)
Date of Theft	<input checked="" type="checkbox"/> 12/14/2023
Theft Country	United States (324)
Date of Issuance	<input checked="" type="checkbox"/> 2/28/2019
Data of Expiration	<input checked="" type="checkbox"/> 2/28/2024
National Reference	
Office Reference	
Additional Information	

Information:
National Reference is an optional Text field. It can be at most 25 characters in length.

حذف سجل من سجلات وثائق السفر المسروقة والمفقودة

لحذف سجل من سجلات وثائق السفر المسروقة والمفقودة قائم في قاعدة بيانات الإنترنت لوثائق السفر المسروقة والمفقودة الخاصة بمكتبك المركزي الدولي يجب أن تقوم أولاً باستخدام مربع حوار "البحث في سجلات وثائق السفر المسروقة والمفقودة" (Search SLTD Records) للعثور على السجل (الشكل 4)، ثم يمكنك النقر على زر "حذف" (Delete). سيفتح هذا مربع حوار "حذف سجل من سجلات وثائق السفر المسروقة والمفقودة" (Delete SLTD Record) حيث يمكنك فحص سجل من سجلات وثائق السفر المسروقة والمفقودة للتأكد من أنك تريد حذفه (الشكل 4ب). عندما تنقر على زر الحذف في مربع الحوار هذا، سيطلب منك تأكيدًا (الشكل 4ج) وإذا نقرت على زر "نعم" (Yes) سيتم حذف السجل وستظهر رسالة تدل على نجاح العملية (الشكل 4د).

في المثال الموضح، نبحث عن جواز سفر تحت مستند رقم "P20190230a" ثم نقر على زر "حذف" (Delete).

الشكل 4ب

الشكل 4أ

Delete SLTD Record (INTERPOL SLTD Workbench)

Summary:
Delete this SLTD record from the INTERPOL SLTD database

Record
WISDM Document ID: 35291EFC9E11A5CE063546410AC5F12
Document Number (*): P20190230a
Type of Document (*): Passport (PAS)
Type of Theft (*): Stolen from/Lost by the Bearer (STL)
Date of Theft: 12/14/2023
Theft Country: United States (324)
Date of Issuance: 2/28/2019
Date of Expiration: 2/28/2024
National Reference:
Office Reference:
Additional Information:
Delete Cancel

الشكل 4د (نجاح الحذف)

Search SLTD Records (INTERPOL SLTD Workbench)

Search your country's SLTD records in the INTERPOL SLTD database using the WISDM web service.

Search Criteria:
Document No.: P20190230a
Document Type: Passport (PAS)
Search

Search Results:
One match found:
Document No.: P20190230a
Document Type: Passport (PAS)
Theft Type: Stolen from/Lost by the Bearer (STL)
National Reference: '
Office Reference: '
Date of Issuance: 2/28/2019
Expiry Date: 2/28/2024
Theft Date: 12/14/2023
Theft Country: United States (324)
Additional Info: '
Review Date: '
WISDM Item-ID: 135291EFC9E11A5CE063546410AC5F12
Details... Edit... Delete...
Close

الشكل 4ج (تأكيد الحذف)

Delete SLTD Record (INTERPOL SLTD Workbench)

The record was deleted successfully
OK

Delete SLTD Record (INTERPOL SLTD Workbench)

Are you sure that you want to delete this SLTD record?
Yes No Cancel

إنشاء سجل من سجلات وثائق السفر المسروقة والمفقودة جديد

لإنشاء سجل جديد من سجلات وثائق السفر المسروقة والمفقودة في قاعدة بيانات الإنتربول لوثائق السفر المسروقة والمفقودة الخاصة بمكتبك المركزي الدولي انقر على زر "إنشاء سجل من سجلات وثائق السفر المسروقة والمفقودة" (Create SLTD) من الشاشة الرئيسية (الشكل 15). سيفتح هذا مربع حوار "إنشاء سجل من سجلات وثائق السفر المسروقة والمفقودة" (Create SLTD Record) (الشكل 5ب) حيث يمكنك إدخال المعلومات لسجل من سجلات وثائق السفر المسروقة والمفقودة هذا. سيعرض مربع الحوار هذا معلومات حول الحقل المحدد، مثل إذا ما كان إلزامياً أم اختياريًا، والمتطلبات الخاصة بالطول، وما إلى ذلك، ولن تتمكن من إنشاء سجل لا يستوفي متطلبات سجلات الإنتربول لوثائق السفر المسروقة والمفقودة على النحو الموضح في الشكل 5ج. ولن يمكنك مربع الحوار هذا من إنشاء وثيقة سفر مسروقة أو مفقودة برقم مستند موجود بالفعل. وسيظهر لك خطأ على النحو الموضح في الشكل 5د.

الشكل 5ب

الشكل 15

Summary:
Create a new SLTD record and add it to the INTERPOL SLTD database

Record

Document Number (*) P20201022a

Type of Document (*) Passport (PAS)

Type of Theft (*) Stolen from/Lost by the Bearer (STL)

Date of Theft 1/ 3/2024

Country of Theft Maldives (249)

Date of Issuance 10/22/2020

Date of Expiration 10/22/2025

National Reference NR-20201022a

Office Reference OR-20201022a

Additional Information This passport was replaced by P20240310a

Information:
Document Number is a required Text field. It must be between 5 and 15 characters in length.

Save Cancel

Info:
Use INTERPOL's WISDM web services to manage your country's SLTD records in the INTERPOL SLTD database.

Actions

Change the application's settings Settings ...

Search for records in the SLTD database Search ...

Add a new SLTD record to the database Create SLTD

View the SLTD database statistics report. Statistics ...

View expiring SLTD records and extend retention. Expiring ...

Upload a batch of SLTD records from a file Upload...

Archive of SLTD operations and Batch Uploads Archive...

Information

Learn more about this application About...

Close

الشكل 5د

Create SLTD Record (INTERPOL SLTD Workbench)

Summary:
Create a new SLTD record and add it to the INTERPOL SLTD database

Record

Document Number (*)

Type of Document (*)

Type of Theft (*)

Date of Theft

Country of Theft

Date of Issuance

Date of Expiration

National Reference

Office Reference

Additional Information

Information:

Errors:
P20201022A, PAS is already searchable
Problem while sending information into the database

الشكل 5ج

Create SLTD Record (INTERPOL SLTD Workbench)

Summary:
Create a new SLTD record and add it to the INTERPOL SLTD database

Record

Document Number (*)

Type of Document (*)

Type of Theft (*)

Date of Theft

Country of Theft

Date of Issuance

Date of Expiration

National Reference

Office Reference

Additional Information

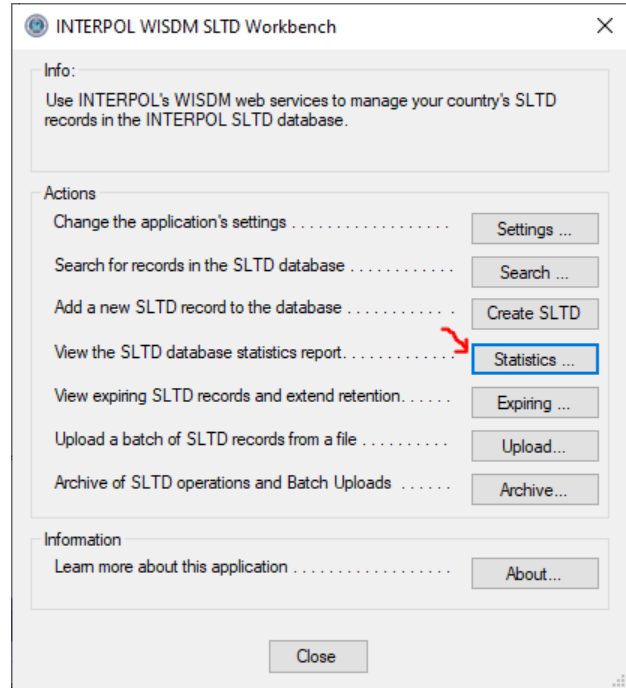
Information:

Validation Errors:
'Document Number' is required.

الإطلاع على تقرير إحصاءات WISDM SLTD

للإطلاع على إحصاءات النشاط لمجموعة سجلات وثائق السفر المسروقة والمفقودة الخاصة ببلدك في قاعدة بيانات الأمانة العامة للإنتربول، انقر على زر "الإحصاءات" (Statistics) من الشاشة الرئيسية (الشكل 6أ) وسترى تقرير إحصاءات اليوم السابق (الشكل 6ب).

الشكل 6أ



الشكل 6ب

SLTD Statistics (INTERPOL SLTD Workbench)

Summary:
These are WISDM's nightly SLTD record numbers and operation statistics by category.

Category	Number
Total number of Identity card	59,161
Total number of All Visa type	3
Total number of Transit Visa	2
Total number of SLTD records	576,476
Total number of All passports type	517,312
Total number of All Identity cards	59,161
Total number of records	576,476
Total number of Local Passport-Travel Document	11,504
Total number of Citizen Passport	13
Total number of National Passport	1
Total number of Passports	505,794
Total number of SAD records	
Total number of Visas	1

Close

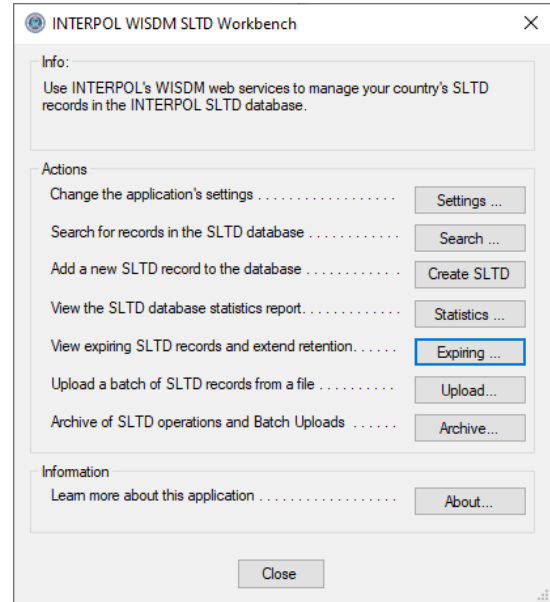
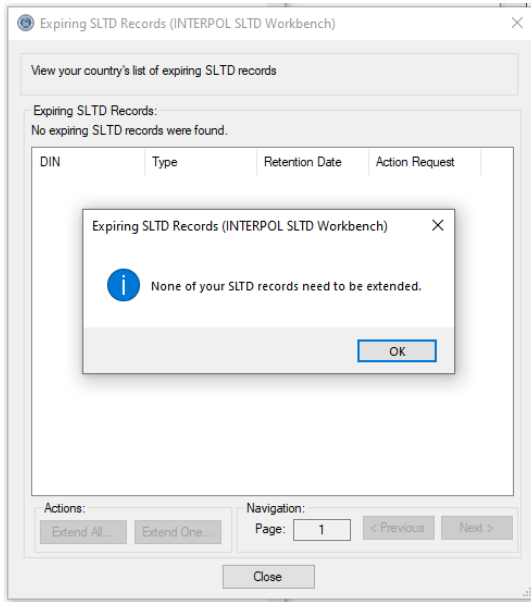
الإطلاع على سجلات وثائق السفر المسروقة والمفقودة التي يقترب موعد انتهاء صلاحيتها

للاطلاع على سجلات الإنتربول لوثائق السفر المسروقة والمفقودة الخاصة بمكتبك المركزي الوطني التي ستنتهي صلاحيتها خلال 6 أشهر، انقر على زر "اقترب موعد انتهاء صلاحيتها" (Expiring) من الشاشة الرئيسية، وبذلك سيتم الاستعلام من الإنتربول عن كل السجلات التي ستنتهي صلاحيتها ويعرضها في مربع الحوار "سجلات وثائق السفر المسروقة والمفقودة التي يقترب موعد انتهاء صلاحيتها" (Expiring SLTD Records) (الشكلان 7ب أو 7ج).

إذا تم تحميل كل سجلات وثائق السفر المسروقة والمفقودة الخاصة بمكتبك المركزي الوطني منذ أقل من 5 أعوام، فلن تكون هناك أية سجلات يقترب موعد انتهاء صلاحيتها ليتم تمديدها كما هو موضح في الشكل 7أ. ولكن، إذا كان هناك سجلات وثائق سفر مسروقة ومفقودة (SLTD) منذ أكثر من 5 أعوام، فمن المرجح أن تنتهي صلاحيتها قريباً. ستتم إزالة السجلات التي تنتهي صلاحيتها من قاعدة بيانات الإنتربول لوثائق السفر المسروقة والمفقودة.

الشكل 7ب (لا توجد سجلات اقتراب موعد انتهاء صلاحيتها)

الشكل 7أ



الشكل 7 ج (توجد سجلات اقتراب موعد انتهاء صلاحيتها)

Expiring SLTD Records (INTERPOL SLTD Workbench)

View your country's list of expiring SLTD records

Expiring SLTD Records:
100 expiring records in this page.

DIN	Type	Retention Date	Action Request
519435375	Passport (PAS)	8/30/2024	Change Revision...
488352732	Passport (PAS)	8/30/2024	Change Revision...
521072299	Passport (PAS)	8/30/2024	Change Revision...
473941005	Passport (PAS)	8/30/2024	Change Revision...
492484718	Passport (PAS)	8/30/2024	Change Revision...
C17281772	Local Passport-T...	8/30/2024	Change Revision...
598631895	Passport (PAS)	8/30/2024	Change Revision...
496917034	Passport (PAS)	8/30/2024	Change Revision...
222247485	Passport (PAS)	8/30/2024	Change Revision...
554572751	Passport (PAS)	8/30/2024	Change Revision...
474339851	Passport (PAS)	8/30/2024	Change Revision...
575765597	Passport (PAS)	8/30/2024	Change Revision...
513323818	Passport (PAS)	8/30/2024	Change Revision...
493061012	Passport (PAS)	8/30/2024	Change Revision...
553992033	Passport (PAS)	8/30/2024	Change Revision...
475575278	Passport (PAS)	8/30/2024	Change Revision...
047926113	Passport (PAS)	8/30/2024	Change Revision...

Actions:

Navigation: Page:

تمديد سجل واحد من سجلات وثائق السفر المسروقة والمفقودة اقتراب موعد انتهاء صلاحيته

لتمديد سجل واحد من سجلات وثائق السفر المسروقة والمفقودة اقتراب موعد انتهاء صلاحيته، يمكنك تحديده من مربع حوار "سجلات وثائق السفر المسروقة والمفقودة التي يقتراب موعد انتهاء صلاحيتها" (Expiring SLTD Records) (الشكل 7 ج) ثم انقر على زر "تمديد واحد" (Extend One). من مربع حوار تمديد تاريخ الاحتفاظ بسجلات وثائق السفر المسروقة والمفقودة حدد تاريخ التمديد الجديد والسبب ثم انقر على زر "تمديد". علماً بأن أطول فترة يمكن تمديدها بالنسبة لسجلات وثائق السفر المسروقة والمفقودة هي 5 أعوام.

الشكل 8

Expiring SLTD Records (INTERPOL SLTD Workbench)

View your country's list of expiring SLTD records

Extend SLTD Retention Date (INTERPOL SLTD Workbench)

Instructions:
Extend this SLTD record's Retention Date. The new retention date can be a maximum of 5 years after the current retention date value.

Current:

Document Number: 222247485

Type: Passport (PAS)

Retention Date: 8/30/2024

Action Request: Change Revision Date (CHG_REV_DATE)

IPSG Document ID: 01732EA0EBDE784DE053CA6510AC3F17

Changes:

Retention Date: 8/30/2029

Reason: Still valid (STV)

Save Cancel

Extend All... Extend One... Page: 1 < Previous Next >

Close

تمديد كل سجلات وثائق السفر المسروقة والمفقودة التي يقترب موعد انتهاء صلاحيتها مرة واحدة

يمكنك النقر على زر "تمديد الكل" (Extend All) من مربع حوار "سجلات وثائق السفر المسروقة والمفقودة التي يقترب موعد انتهاء صلاحيتها" (Expiring SLTD Records)، لتمديد كل السجلات التي يقترب موعد انتهاء صلاحيتها مرة واحدة (الشكل 7ج). سيفتح هذا مربع حوار "تمديد كل سجلات وثائق السفر المسروقة والمفقودة التي يقترب موعد انتهاء صلاحيتها" (Extend all Expiring SLTD Records) على النحو الموضح في الشكل 9أ. حدد عدد الأعوام التي سيتم تمديدتها، من عام واحد إلى 5 أعوام، وحدد سبب التمديد وهو دائمًا في الوقت الحالي "لا تزال صالحة" (STV)، وأخيرًا انقر على زر "البدء" لبدء العملية. سيتم عرض التقدم المحرز بينما تستمر العملية.

الشكل 9أ

Extend All Expiring SLTD Records (INTERPOL SLTD Workbench)

Instructions
Here you can extend the retention date of all expiring SLTD records. Enter your selections then press the Start button. Once started, keep this dialog open to continue the process until complete.

Selections
Number of Years to Extend (1 - 5)
Reason for the Extension

Statistics

Processed	<input type="text"/>	Processed:	
Remaining	<input type="text"/>	Successes	<input type="text"/>
Total	2,004	Failures	<input type="text"/>

Progress
Fetching Page
Extending Page
Extending All

Processing Messages
Click the Start button to begin.

Message
Fetching total number of expiring records.
Click the Start button to begin.

تحميل مجموعة من سجلات وثنائق السفر المسروقة والمفقودة

يمكنك تحميل عدد كبير من سجلات وثنائق السفر المسروقة والمفقودة في ملف واحد مجمع من خلال هذا التطبيق. سيكون هناك معالج يتولى إرشادك خلال عملية تعيين أعمدة ملف CSV مجمع، لحقول سجل وثنائق السفر المسروقة والمفقودة التابعة للإنتربول (Interpol SLTD). ستحوّل مخططات عمودك القيم من الملف المجمع إلى قيم سجل Interpol SLTD صالحة. عند اكتمال تعيينات عمودك سيتم التحقق منه مقابل كل أسطر الملف المجمع وإذا تم العثور على أي أخطاء فسيتم عرضها لتتمكن من الرجوع وإصلاحها.

إذا كنت تقوم بتحميل ملفات مجمعة بنفس التنسيق، فيمكنك استخدام تعيينات العمود المحددة للملف المجمع الأول في كل الملفات المجمعة التالية لتخفيض كمية العمل.

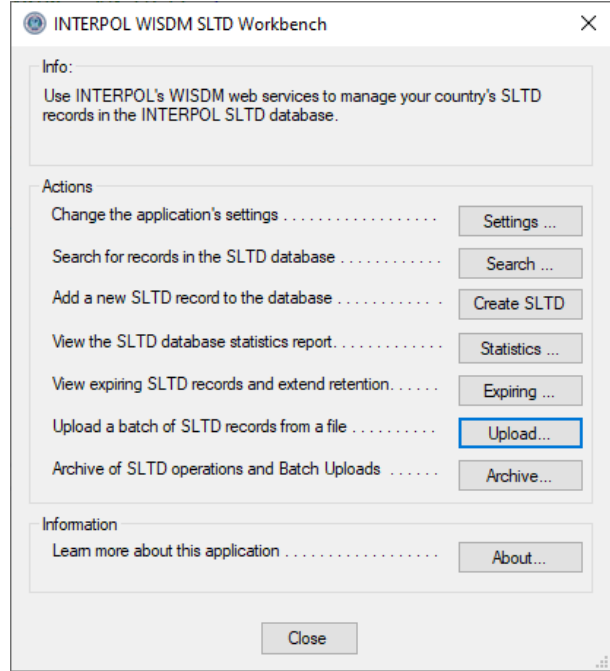
لاحظ أن ملف CSV هو الشكل الأبسط لجدول البيانات. يستطيع تطبيق Excel حفظ جدول بيانات في ملف CSV باستخدام عملية الملف "ملف" < "حفظ بتنسيق" (Save As) عبر تحديد نوع الملف CSV.

تلك هي الخطوات المطلوبة لتحميل سجلات وثنائق سفر مسروقة ومفقودة (SLTD) مجمعة لأول مرة.

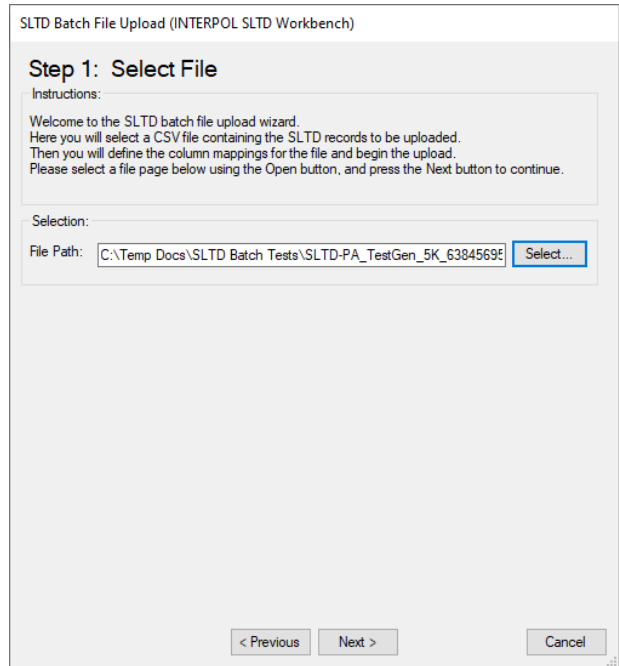
- 1 انقر على زر "تحميل" (Upload) من الشاشة الرئيسية (الشكل 10أ)
 - 2 حدد الملف المجمع على القرص (الشكل 10ب)
 - 3 حدد فاصل الأعمدة (الشكل 10ج)
 - 4 حدد إذا ما كان السطر الأول من الأعمدة عنواناً (الشكل 10د)
 - 5 حدد تعيينات الأعمدة (الشكل 10هـ و 10و)
- أ. لتحديد تعيين عمود، حدد صف "عمود وثنائق السفر المسروقة أو المفقودة" (SLTD Column) من القائمة وانقر على زر "تحرير" (Edit) أو انقر نقرًا مزدوجًا على الصف. عند تحديد كل تعيينات الأعمدة يمكنك الضغط على زر "التالي" (Next) للمتابعة. راجع قسم "تحديد تعيينات الأعمدة في التحميل المجمع" (Define Column Mappings in Batch Upload) لمزيد من التعليمات التفصيلية.
- 6 استعرض ترجمات الملفات (الشكل 10ز)
 - 7 تحقق من الترجمات (الشكل 10ح)
 - 8 الخطوة 7: سؤال التحديث الشامل (الشكل 10ط)
 - 9 الخطوة 8: حدد عدد المواضيع (الشكل 10ي)
 - 10 تأكيد بدء التحميل (الشكل 10ك)
 - 11 اعرض التقدم المحرز في التحميل (الشكل 10ل - 10ن)
 - 12 الخطوة 10: نتائج التحميل (الشكل 10ع)

- 13 عرض ملف السجل إذا كان به أخطاء (الشكل 10ف)
 14 عرض ملف السطور التي بها أخطاء (الشكل 10ق)

الشكل 10أ (الخطوة 0)



الشكل 10ب (الخطوة 1: حدد الملف المجمع)



الشكل 10 ج (الخطوة 2: حدد فاصل الأعمدة)

SLTD Batch File Upload (INTERPOL SLTD Workbench)

Step 2: Select Column Separator

File Path: C:\Temp Docs\SLTD Batch Tests\SLTD-PA_TestGen_5K_638456958688116444.csv

Number of Lines: 5,001 Size in Bytes: 273,905

Contents:

Line #	Text
1	DIN,TYPE_DOC,DATE_OF_THEFT,COUNTRY_OF_THEFT,DATE_OF_INPUT,REV
2	1931088170001,IDC,20240208,FR,7/26/2017,10/12/1980,REV
3	1931088190002,PAS,20240207,ES,10/12/1980,2/28/1944,STL
4	1931088190003,IDC,20240206,PA,2/28/1944,6/13/1908,STB
5	1931088190004,PAS,20240205,CO,6/13/1908,9/29/1992,REV
6	1931088190005,IDC,20240204,MX,9/29/1992,1/15/1956,STL
7	1931088190006,PAS,20240203,CU,1/15/1956,4/30/1919,STB
8	1931088190007,IDC,20240202,US,4/30/1919,7/16/2004,REV
9	1931088190008,PAS,20240201,FR,7/16/2004,11/2/1968,STL
10	1931088190009,IDC,20240131,ES,11/2/1968,3/17/1931,STB
11	1931088190010,PAS,20240130,PA,3/17/1931,6/3/2016,REV
12	1931088190011,IDC,20240129,CO,6/3/2016,9/19/1979,STL
13	1931088190012,PAS,20240128,MX,9/19/1979,2/4/1943,STB

Select the column separator:

Comma (,)

Semicolon (;)

Other:

< Previous Next > Cancel

الشكل 10 د (الخطوة 3: هل السطر الأول هو سطر عنوان العمود)

SLTD Batch File Upload (INTERPOL SLTD Workbench)

Step 3: Column Headers

File Path: C:\Temp Docs\SLTD Batch Tests\SLTD-PA_TestGen_5K_638456958688116444.csv

Selection:

Check the box below if the first line contains column headers.
Uncheck the box if the first line contains data.

First line is column header

Parsed Lines:

Line #	Column 1	Column 2	Column 3	Column 4
1	DIN	TYPE_DOC	DATE_OF_THE...	COUNTRY
2	1931088170001	IDC	20240208	FR
3	1931088190002	PAS	20240207	ES
4	1931088190003	IDC	20240206	PA
5	1931088190004	PAS	20240205	CO
6	1931088190005	IDC	20240204	MX
7	1931088190006	PAS	20240203	CU
8	1931088190007	IDC	20240202	US
9	1931088190008	PAS	20240201	FR
10	1931088190009	IDC	20240131	ES
11	1931088190010	PAS	20240130	PA
12	1931088190011	IDC	20240129	CO
13	1931088190012	PAS	20240128	MX
14	1931088190013	IDC	20240127	CU
15	1931088190014	PAS	20240126	US
16	1931088190015	IDC	20240125	FR

< Previous Next > Cancel

الشكل 10 هـ (الخطوة 4: تحديد تعيين العمود - قبل)

SLTD Batch File Upload (INTERPOL SLTD Workbench)

Step 4: Column Mappings

File Path: C:\Temp Docs\SLTD Batch Tests\SLTD-PA_TestGen_5K_638456958688116444.csv

Define the column mappings between the SMV record and the batch file.

Column Mappings:

SLTD Column	Required	Complete	Source	File Col	Sample	Translation
Document Nu...	Yes	No	Undefined			Undefined
Document Type	Yes	No	Undefined			Undefined
Theft Type	No	No	Undefined			Undefined
Theft Country	No	No	Undefined			Undefined
Date of Theft	No	No	Undefined			Undefined
Date of Issue	No	No	Undefined			Undefined
Date of Expirati...	No	No	Undefined			Undefined
Office Reference	No	No	Undefined			Undefined
National Refer...	No	No	Undefined			Undefined
Additional Info	No	No	Undefined			Undefined

Select a column mapping in the list above and click .

Buttons: Edit..., Ignore All, Reset

Validation Messages:

Message

Document Number: The source must be defined.

Document Type: The source must be defined.

Buttons: < Previous, Next >, Cancel

الشكل 10 و (الخطوة 4: تحديد تعيين العمود - بعد)

SLTD Batch File Upload (INTERPOL SLTD Workbench)

Step 4: Column Mappings

File Path: C:\Temp Docs\SLTD Batch Tests\SLTD-PA_TestGen_5K_638456958688116444.csv

Define the column mappings between the SMV record and the batch file.

Column Mappings:

SLTD Column	Required	Complete	Source	File Col	Sample	Translation Type
Document Nu...	Yes	Yes	File_Column	DIN	193108...	Copy
Document Type	Yes	Yes	Constant			Lookup
Theft Type	No	Yes	File_Column	TYPE_OF_FRAUD	REV	Lookup
Theft Country	No	Yes	File_Column	COUNTRY_OF_TH...	FR	Lookup
Date of Theft	No	Yes	File_Column	DATE_OF_THEFT	20240208	IPSG_Date
Date of Issue	No	Yes	File_Column	DATE_OF_INPUT	7/26/2...	Date
Date of Expirati...	No	Yes	Ignore			Undefined
Office Reference	No	Yes	Ignore			Undefined
National Refer...	No	Yes	Ignore			Undefined
Additional Info	No	Yes	Ignore			Undefined

Select a column mapping in the list above and click .

Buttons: Edit..., Ignore All, Reset

Validation Messages:

Message

Buttons: < Previous, Next >, Cancel

SLTD Batch File Upload (INTERPOL SLTD Workbench)

Step 5: Preview File Translations

File Path

Translated SLTD Records

Document Num...	Document Type	Theft Type	Theft Country	Date of Theft	Date of Issu
1931088170001	PAS	REV	173	20240208	20170726
1931088190002	PAS	STL	166	20240207	19801012
1931088190003	PAS	STB	267	20240206	19440228
1931088190004	PAS	REV	147	20240205	19080613
1931088190005	PAS	STL	251	20240204	19920929
1931088190006	PAS	STB	150	20240203	19560115
1931088190007	PAS	REV	324	20240202	19190430
1931088190008	PAS	STL	173	20240201	20040716
1931088190009	PAS	STB	166	20240131	19681102
1931088190010	PAS	REV	267	20240130	19310317
1931088190011	PAS	STL	147	20240129	20160603
1931088190012	PAS	STB	251	20240128	19790919
1931088190013	PAS	REV	150	20240127	19430204
1931088190014	PAS	STL	324	20240126	19060520
1931088190015	PAS	STB	173	20240125	19910806
1931088190016	PAS	REV	166	20240124	19551121
1931088190017	PAS	STL	267	20240123	19180307
1931088190018	PAS	STB	147	20240122	20030723
1931088190019	PAS	REV	251	20240121	19661008
1931088190020	PAS	STL	150	20240120	19300224
1931088190021	PAS	STB	324	20240119	20140510

< Previous Next > Cancel

الشكل 10 ح (الخطوة 6: التحقق من الترجمات)

SLTD Batch File Upload (INTERPOL SLTD Workbench)

Step 6: Validate Translations

File Path

Validation Errors:

No validation errors found. Continue to the next page.

< Previous Next > Cancel

الشكل 10 ط (الخطوة 7: سؤال التحديث الشامل)

SLTD Batch File Upload (INTERPOL SLTD Workbench)

Step 7: Full Refresh Question

File Path

Number of Lines

Question:

Check the box below if you would like replace all of your country's SLTD records with those in this single batch file.

Is Full Refresh?

< Previous Next > Cancel

الشكل 10ي (الخطوة 8: حدد عدد المواضيع)

SLTD Batch File Upload (INTERPOL SLTD Workbench)

Step 8: Number of Threads

File Path

Instructions:
The upload process will use multiple threads to increase the speed of upload and reduce the total time to upload. Upon first entry of this page the program will initialize the thread count to the optimal number of threads required to complete within one hour. You may increase or decrease the number of threads and see the projected rate of time to complete the upload based on an assumed rate of 2/second for a single thread.

Selection:

Number of Threads .. (from 1 to 100)

Rates:

<input type="text" value="20"/>	Lines / Second
<input type="text" value="1,200"/>	Lines / Minute
<input type="text" value="72,000"/>	Lines / Hour

Number of Lines

Estimated Time to Complete ...

< Previous Next > Cancel

الشكل 10ك (تأكيد بدء التحميل)

SLTD Batch File Upload Wizard

?

Are you sure you want to start the SLTD batch upload operation?

Yes No

الشكل 10 (عرض التقدم المحرز في التحميل - الخطوة 1)

SLTD Batch File Upload (INTERPOL SLTD Workbench)

Step 9: Uploading

File Path: C:\Temp Docs\SLTD Batch Tests\SLTD-PA_TestGen_5K_638456958688116444.csv

Progress:

Lines in File	5,001	Successes	250	Creates	249
Processed	250	Failures	0	Updates	0
Remaining	4,751				

Status: Uploading...

Time:

Duration: 8 seconds Rate: 27 / second

Estimated Time to Finish: 2 minutes, 55 seconds

Messages:

Current: Successfully created SLTD record for line 231

Message

Successfully processed column headers in line 1
 Starting processing with 10 threads.
 Successfully created SLTD record for line 9
 Successfully created SLTD record for line 3
 Successfully created SLTD record for line 2
 Successfully created SLTD record for line 10
 Successfully created SLTD record for line 6

< Previous Next > Cancel

الشكل 10م (عرض التقدم المحرز في التحميل - الخطوة 2)

SLTD Batch File Upload (INTERPOL SLTD Workbench)

Step 9: Uploading

File Path: C:\Temp Docs\SLTD Batch Tests\SLTD-PA_TestGen_5K_638456958688116444.csv

Progress:

Lines in File	5,001	Successes	510	Creates	509
Processed	510	Failures	0	Updates	0
Remaining	4,491				

Status: Uploading...

Time:

Duration: 16 seconds Rate: 30 / second

Estimated Time to Finish: 2 minutes, 29 seconds

Messages:

Current: Successfully created SLTD record for line 496

Message

Successfully processed column headers in line 1
 Starting processing with 10 threads.
 Successfully created SLTD record for line 9
 Successfully created SLTD record for line 3
 Successfully created SLTD record for line 2
 Successfully created SLTD record for line 10
 Successfully created SLTD record for line 6

< Previous Next > Cancel

الشكل 10 (عرض التقدم المحرز في التحميل - الخطوة 3)

SLTD Batch File Upload (INTERPOL SLTD Workbench)

Step 9: Uploading

File Path: C:\Temp Docs\SLTD Batch Tests\SLTD-PA_TestGen_5K_638456958688116444.csv

Progress:

Lines in File	5,001	Successes	2,483	Creates	2,482
Processed	2,516	Failures	33	Updates	0
Remaining	2,485				

Status: Uploading...

Time:

Duration: 1 minutes, 18 seconds Rate: 32 / second

Estimated Time to Finish: 1 minutes, 17 seconds

Messages:

Current: Successfully created SLTD record for line 2511

Message

Successfully processed column headers in line 1
Starting processing with 10 threads.
Successfully created SLTD record for line 9
Successfully created SLTD record for line 3
Successfully created SLTD record for line 2
Successfully created SLTD record for line 10
Successfully created SLTD record for line 6

< Previous Next > Cancel

الشكل 10 (عرض التقدم المحرز في التحميل - الخطوة 4)

SLTD Batch File Upload (INTERPOL SLTD Workbench)

Step 9: Uploading

File Path: C:\Temp Docs\SLTD Batch Tests\SLTD-PA_TestGen_5K_638456958688116444.csv

Progress:

Lines in File	5,001	Successes	4,906	Creates	4,905
Processed	5,001	Failures	95	Updates	0
Remaining	0				

Status: Finished

Time:

Duration: 2 minutes, 34 seconds Rate: 32 / second

Estimated Time to Finish:

Messages:

Current: The batch file processing is complete.

Message

Successfully created SLTD record for line 4996
Successfully created SLTD record for line 4998
Successfully created SLTD record for line 4997
Successfully created SLTD record for line 4999
Successfully created SLTD record for line 5000
Successfully created SLTD record for line 5001
The batch file processing is complete.

< Previous Next > Close

الشكل 10 ع (الخطوة 10: نتائج التحميل)

- كانت هناك 95 ترجمة خاطئة، وتم وضعها في ملف باسم "Errored Out Lines.txt" ويمكن فتحه باستخدام زر "فتح"
- (Open) بجانب "الأسطر التي بها خطأ" (Failed Lines) على النحو الموضح في الشكل 10ق.
- السبب وراء هذه الأخطاء أسطر قد يتم العثور عليها في ملف السجل على النحو الموضح في الشكل 10ف.

SLTD Batch File Upload (INTERPOL SLTD Workbench)

Step 10: Upload Results

File Path: C:\Temp Docs\SLTD Batch Tests\SLTD-PA_TestGen_5K_638456958688116444.csv

Metrics:

Lines in File	5,001	Successes	4,906	Creates	4,905
Processed	5,001	Failures	95	Updates	0
Remaining	0				

Time:

Duration: 2 minutes, 34 seconds

Status: Complete with Failures

Notes:

The upload is finished. Please see the metrics above for details and status.

A file containing all logged messages during the upload was saved to disk. Click the "Open" button to view these messages.

A file was created containing all of the lines that failed to be processed. Click the "Open" button to view these lines.

Log File: C:\ProgramData\Interpol Washington\INTERPOL SLTD Workbench Open...

Failed Lines: C:\ProgramData\Interpol Washington\INTERPOL SLTD Workbench Open...

< Previous Finish Close

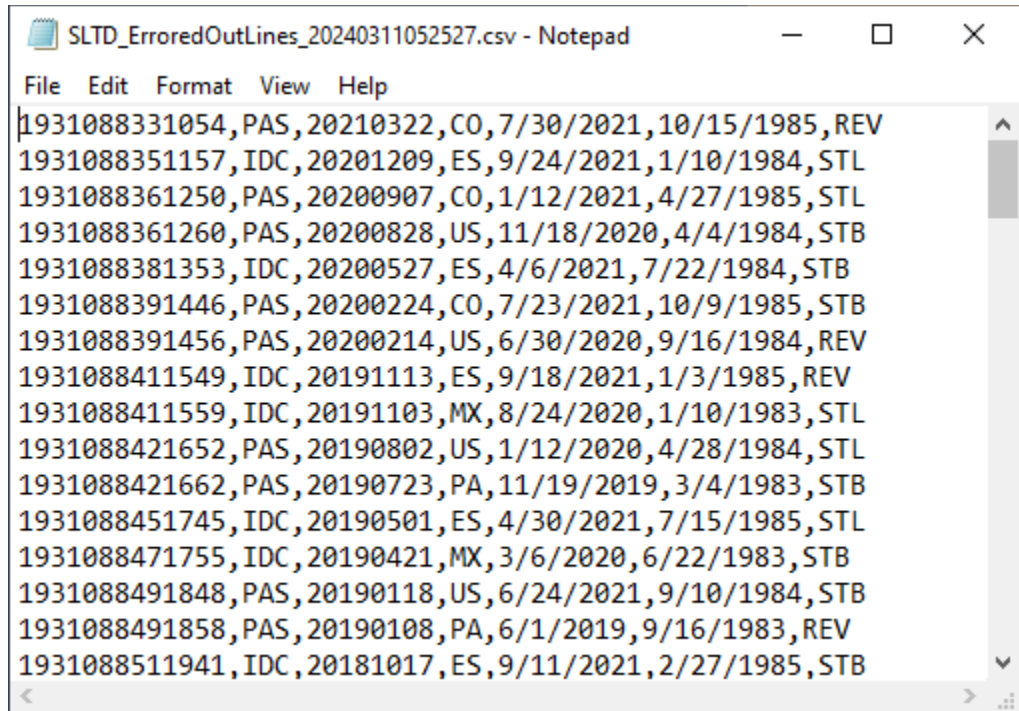
الشكل 10ف (ملف السجل الذي يعرض الأخطاء البالغة 95 خطأ)

```

SltBatchUpload_Log_20240311052527.txt - Notepad
File Edit Format View Help
Successfully created SLTD record for line 1455
Successfully created SLTD record for line 1456
Error on line 1457: Returned a result-code of 'OTHER_ERROR_CODE', and Other-error-code of '-102'
Error on line 1457: Context 'IssuanceDate': Message 'Date of issuance must be before date of theft'; Code '207'
Failed to update SLTD record for line 1457
Successfully created SLTD record for line 1458
Successfully created SLTD record for line 1459
Successfully created SLTD record for line 1460
Successfully created SLTD record for line 1461

```

الشكل 10 ق (الخطوة 10: (ملف TXT للأسطر التي بها أخطاء)



```
SLTD_ErroredOutLines_20240311052527.csv - Notepad
File Edit Format View Help
1931088331054,PAS,20210322,CO,7/30/2021,10/15/1985,REV
1931088351157,IDC,20201209,ES,9/24/2021,1/10/1984,STL
1931088361250,PAS,20200907,CO,1/12/2021,4/27/1985,STL
1931088361260,PAS,20200828,US,11/18/2020,4/4/1984,STB
1931088381353,IDC,20200527,ES,4/6/2021,7/22/1984,STB
1931088391446,PAS,20200224,CO,7/23/2021,10/9/1985,STB
1931088391456,PAS,20200214,US,6/30/2020,9/16/1984,REV
1931088411549,IDC,20191113,ES,9/18/2021,1/3/1985,REV
1931088411559,IDC,20191103,MX,8/24/2020,1/10/1983,STL
1931088421652,PAS,20190802,US,1/12/2020,4/28/1984,STL
1931088421662,PAS,20190723,PA,11/19/2019,3/4/1983,STB
1931088451745,IDC,20190501,ES,4/30/2021,7/15/1985,STL
1931088471755,IDC,20190421,MX,3/6/2020,6/22/1983,STB
1931088491848,PAS,20190118,US,6/24/2021,9/10/1984,STB
1931088491858,PAS,20190108,PA,6/1/2019,9/16/1983,REV
1931088511941,IDC,20181017,ES,9/11/2021,2/27/1985,STB
```

تحديد تعيين الأعمدة في التحميل المجمع

عند تحميل ملف مجمع لأول مرة فأنت تقوم بتحديد تعيين الأعمدة بين أعمدة جدول بيانات الملف المجمع (ملف CSV)، وسجل Interpol STLD. وتعيين العمود هو قاعدة لكل مجال في سجل Interpol SLTD الذي يحدد من أين تأتي قيمة حقل هذا السطر في الملف المجمع، إن وجدت.

لتحديد تعيين عمود حدد

يمكن تجاهل حقول وثنائق السفر المسروقة والمفقودة (SLTD) الاختيارية، ولكن يجب تعيين قيمة للحقول المطلوبة. يمكن أن تأتي قيم الحقول من عمود في الملف المجمع أو يمكن أن تكون ثابتة لكل السجلات التي تم إنشاؤها لهذا الملف المجمع.

من الأمثلة الجيدة لحقل وثنائق السفر المسروقة والمفقودة (SLTD) الذي يمكن أن يكون ثابتًا هو نوع المستند إذا كانت كل سجلات وثنائق السفر المسروقة والمفقودة في الملف المجمع هو جوازات السفر، فإن القيمة الثابتة ستكون "PAS". ويمكن أن يكون المثال الآخر "نوع السرقة"، عندما تكون كل السطور في السجل في الملف المجمع "مسروقة" (Stolen) وعليه ستكون القيمة الثابتة دائمًا "STL".

يجب أن تكون بعض حقول سجل من سجلات وثنائق السفر المسروقة والمفقودة فريدة ومحددة في أعمدة الملف المجمع. وسيكون المثال الأساسي على ذلك حقل "رقم المستند" (Document Number)، وهو الحقل المطلوب الذي يجب تعيينه دائمًا في عمود في الملف المجمع.

سيضمن أبسط تعيين للأعمدة عمودًا في الملف مخصصًا لرقم المستند ونوع المستند المضبوط على القيمة الثابتة "PAS" ونوع السرقة المضبوط على القيمة الثابتة "STL" مع تجاهل كل حقول SLTD الأخرى.

حقول سجل Interpol SLTD هي كما يلي:

- أ. رقم المستند (Document Number) (مطلوب)
- ب. نوع المستند (Document Type) (مطلوب)
- ج. نوع السرقة (Theft Type) (مطلوب)
- د. بلد السرقة (Theft Country) (اختياري)
- هـ. تاريخ السرقة (Date of Theft) (اختياري)
- و. تاريخ الإصدار (Date of Issue) (اختياري)
- ز. تاريخ انتهاء الصلاحية (Date of Expiration) (اختياري)
- ح. المرجع المكتبي (Office Reference) (اختياري)
- ط. المرجع الوطني (National Reference) (اختياري)
- ي. معلومات إضافية (Additional Info) (اختياري)

للبدء في تحديد تعيين عمود، حدد صفاً في صفحة الخطوة 4 لمعالج تحميل ملفات وثنائق السفر المسروقة والمفقودة (SLTD) المجموعة وانقر على زر "تحرير" (Edit) أو انقر نقرًا مزدوجًا على الصف.

الخطوة 1: حدد نوع مصدر على النحو الموضح.

- إذا حددت "تجاهل" (Ignore) وكان ذلك حقل SLTD اختياري، فستكون انتهيت. (الشكل 11أ) ولكن، إذا كان حقل SLTD مطلوبًا، فسيتم رفض هذا الاختيار وستظهر رسالة خطأ.
- إذا حددت "ثابت" (Constant)، فستطلب خطوطك التالية أن تدخل القيمة الثابتة. (الشكل 11ب)
- إذا حددت عمود الملف (File Column) (الشكل 11ج) فستكون خطوطك التالية هي تحديد عمود ملف المصدر لحقل SLTD المستهدف هذا. (الشكل 11ج.1)
- ثم ستحدد نوع الترجمة لقيمة عمود الملف المحدد. وقد يكون ذلك "نسخ القيمة" (Copy Value)، أو "التاريخ" (Date) أو "تنسيق تاريخ الأمانة العامة للإنترنت" (IPSG Date format)، أو "جدول البحث" (Lookup Table).
 - سيحلل التطبيق الملف ويتوقع أفضل اختيار لهذا الحقل.

- في الشكل 11 ج.2 نحدد نوع الترجمة لـ "نسخ القيمة" (Copy Value)، حيث إننا نريد القيمة نفسها في الملف لحقل SLTD المستهدف لرقم المستند. عندما نقر على زر "التالي" (Next) ينتهي تعيين هذا العمود على النحو الموضح في الشكل 11 ج.3.
- يظهر تعريف نوع ترجمة البحث في الشكل 11 د والأشكال 11 د.ض.
 - أولاً نحدد مصدر حقل عمود الملف (الشكل 11 د.1)،
 - ثم نحدد نوع ترجمة البحث (الشكل 11 د.2)،
 - ثم نعرف تعيينات البحث (الشكل 11 د.3)
- سيؤدي الضغط على زر "التعيين التلقائي" (Auto Map) إلى العثور على القيمة الأكثر احتمالية لكل مخطط بحث. لاحظ أن "التعيين التلقائي" (Auto Map) لا يعمل دائماً. قد تحتاج إلي تحديد كل تعيين بنفسك.
- ستري تعيينات البحث المنتهية في الشكل 11 د.4
- تحديد نوع ترجمة: تاريخ الأمانة العامة للإنترنت (IPSG Date) موضح في الشكلين 11 و.1 و.2.
- لتجاهل باقي أعمدة SLTD الاختيارية انقر على زر "تجاهل الكل" (Ignore All) كما هو موضح في الشكل 11 ز.1 وشاهد النتائج في الشكل 11 ز.2.

الشكل 11 أ (تجاهل هذا الحقل)

SLTD Column Mapping Wizard

Step 1: Select Source Type

Select the source for this target column

Target SMV Column

Column Name	National Reference
Column Type	String
Display Type	Text
Is Required?	No

Select Source:

Ignore

File Column

Constant

< Previous
Next >
Cancel

الشكل 11ب (تحديد القيمة الثابتة)

SLTD Column Mapping Wizard

Select Constant Value

Target SLTD Column

Column Name	Document Type
Column Type	Lookup
Display Type	Lookup
Is Required?	Yes

Selections:

Source Type: Constant

Enter:

Constant Value: Passport (PAS)

< Previous Finish Cancel

الشكل 11ج (الخطوة 1: تحديد نوع المصدر - عمود الملف)

SLTD Column Mapping Wizard

Step 1: Select Source Type

Select the source for this target column

Target SMV Column

Column Name	Document Number
Column Type	String
Display Type	Text
Is Required?	Yes

Select Source:

Ignore

File Column

Constant

< Previous Next > Cancel

الشكل 11 ج.1 (تحديد عمود ملف المصدر)

SLTD Column Mapping Wizard

Select Source File Column

Target SLTD Column

Column Name: Document Number

Column Type: String

Display Type: Text

Is Required?: Yes

Selections:

Source Type: File_Column

Select the Source File Column
Click on the File Column's Header to Select

DIN	TYPE_DOC	DATE_OF_THE...	COUNTRY_OF_...	DATE_OF_...
1931088170001	IDC	20240208	FR	7/26/2017
1931088190002	PAS	20240207	ES	10/12/1998
1931088190003	IDC	20240206	PA	2/28/1944
1931088190004	PAS	20240205	CO	6/13/1908
1931088190005	IDC	20240204	MX	9/29/1992
1931088190006	PAS	20240203	CU	1/15/1958
1931088190007	IDC	20240202	US	4/30/1919
1931088190008	PAS	20240201	FR	7/16/2004
1931088190009	IDC	20240131	ES	11/2/1968
1931088190010	PAS	20240130	PA	3/17/1931

Selected File Column: DIN

< Previous Next Cancel

الشكل 11 ج.2 (تحديد نوع الترجمة - النسخ)

SLTD Column Mapping Wizard

Select Translation Type

Target SLTD Column

Column Name: Document Number

Column Type: String

Display Type: Text

Is Required?: Yes

Selections:

Source Type: File_Column

Source Column: DIN

Sample Value: 1931088170001

Translation Type:

Copy Value

Date

IPSPG Date format (YYYYMMDD)

Lookup Table

< Previous Next Cancel

SLTD Batch File Upload (INTERPOL SLTD Workbench)

Step 4: Column Mappings

File Path: C:\Temp Docs\SLTD Batch Tests\SLTD-PA_TestGen_5K_638456958688116444.csv
 Define the column mappings between the SMV record and the batch file.

Column Mappings:

SLTD Column	Required	Complete	Source	File Col	Sample	Translatio
Document Nu...	Yes	Yes	File_Column	DIN	193108...	Copy
Document Type	Yes	No	Undefined			Undefined
Theft Type	No	No	Undefined			Undefined
Theft Country	No	No	Undefined			Undefined
Date of Theft	No	No	Undefined			Undefined
Date of Issue	No	No	Undefined			Undefined
Date of Expirati...	No	No	Undefined			Undefined
Office Reference	No	No	Undefined			Undefined
National Refer...	No	No	Undefined			Undefined
Additional Info	No	No	Undefined			Undefined

Select a column mapping in the list above and click . Edit... Ignore All Reset

Validation Messages:

Message
 Document Type: The source must be defined.
 Theft Type: The source must be defined.

< Previous Next > Cancel

الشكل 11 د (تحديد حقل بحث)

SLTD Column Mapping Wizard

Step 1: Select Source Type

Select the source for this target column

Target SMV Column

Column Name: Theft Type
 Column Type: Lookup
 Display Type: Lookup
 Is Required?: No

Select Source:

Ignore
 File Column
 Constant

< Previous Next > Cancel

الشكل 1.11 د.1 (تحديد عمود الملف)

SLTD Column Mapping Wizard

Select Source File Column

Target SLTD Column

Column Name: Theft Type

Column Type: Lookup

Display Type: Lookup

Is Required?: No

Selections:

Source Type: File_Column

Select the Source File Column
Click on the File Column's Header to Select

OF_THE...	COUNTRY_OF_...	DATE_OF_INPUT	REVIEW_DATE	TYPE_OF_FRA...
08	FR	7/26/2017	10/12/1980	REV
07	ES	10/12/1980	2/28/1944	STL
06	PA	2/28/1944	6/13/1908	STB
05	CO	6/13/1908	9/29/1992	REV
04	MX	9/29/1992	1/15/1956	STL
03	CU	1/15/1956	4/30/1919	STB
02	US	4/30/1919	7/16/2004	REV
01	FR	7/16/2004	11/2/1968	STL
01	ES	11/2/1968	3/17/1931	STB
00	PA	3/17/1931	6/2/2016	REV

Selected File Column: TYPE_OF_FRAUD

< Previous Next Cancel

الشكل 2.11 د.2 (تحديد نوع الترجمة)

SLTD Column Mapping Wizard

Select Translation Type

Target SLTD Column

Column Name: Theft Type

Column Type: Lookup

Display Type: Lookup

Is Required?: No

Selections:

Source Type: File_Column

Source Column: TYPE_OF_FRAUD

Sample Value: REV

Translation Type:

Copy Value
 Date
 IPSG Date format (YYYYMMDD)
 Lookup Table

< Previous Next Cancel

الشكل 3.11.3 (تحديد تعيينات البحث)

SLTD Column Mapping Wizard

Define Lookup Mappings

Target SLTD Column

Column Name:

Column Type:

Display Type:

Is Required?:

Selections:

Source Type:

Source Column:

Translation Type:

Lookup Mappings:

Number	File Value	Number Found	IPSG Code	English Name
1	REV	1		
2	STB	3		
3	STL	2		

Statistics:

Number In File: Complete: Remaining:

Buttons: < Previous, Finish, Cancel, Auto Map

الشكل 3.11.3.أ

SLTD Column Mapping Wizard

There are 3 remaining mappings to define. Would you like to automatically map them to the IPSG table?

Buttons: Yes, No

الشكل 3.11.3.ب (بعد النقر على زر "التعيين التلقائي")

SLTD Column Mapping Wizard

This will scan the IPSGT_Theft_Type lookup table for likely matches to each file value. Do you want to proceed?

Buttons: Yes, No

الشكل 3.11.4 (بعد تشغيل ميزة "التعيين التلقائي")

SLTD Column Mapping Wizard

Define Lookup Mappings

Target SLTD Column

Column Name: Theft Type
 Column Type: Lookup
 Display Type: Lookup
 Is Required?: No

Selections:

Source Type: File_Column
 Source Column: TYPE_OF_FRAUD
 Translation Type: Lookup

Lookup Mappings:

Number	File Value	Number Found	IPSG Code	English Name
1	REV	1	REV	Revoked
2	STB	3	STB	Stolen Blank
3	STL	2	STL	Stolen from/Lo...

Statistics:

Number In File: 3 Complete: 3 Remaining: 0

Buttons: < Previous, Finish, Cancel, Auto Map

الشكل 5.11 (بعد الانتهاء من تعيين نوع السرقة)

SLTD Batch File Upload (INTERPOL SLTD Workbench)

Step 4: Column Mappings

File Path: C:\Temp Docs\SLTD Batch Tests\SLTD-PA_TestGen_5K_638456958688116444.csv

Define the column mappings between the SMV record and the batch file.

Column Mappings:

SLTD Column	Required	Complete	Source	File Col	Sample	Translatio
Document Nu...	Yes	Yes	File_Column	DIN	193108...	Copy
Document Type	Yes	Yes	Constant			Lookup
Theft Type	No	Yes	File_Column	TYPE_...	REV	Lookup
Theft Country	No	No	Undefined			Undefined
Date of Theft	No	No	Undefined			Undefined
Date of Issue	No	No	Undefined			Undefined
Date of Expirati...	No	No	Undefined			Undefined
Office Reference	No	No	Undefined			Undefined
National Refer...	No	No	Undefined			Undefined
Additional Info	No	No	Undefined			Undefined

Validation Messages:

Message: Theft Country: The source must be defined.
 Date of Theft: The source must be defined.

Buttons: < Previous, Next >, Cancel, Edit..., Ignore All, Reset

الشكل 11 هـ (تعيين بلد السرقة)

SLTD Column Mapping Wizard

Define Lookup Mappings

Target SLTD Column

Column Name:

Column Type:

Display Type:

Is Required?:

Selections:

Source Type:

Source Column:

Translation Type:

Lookup Mappings:

Number	File Value	Number Found	IPSG Code	English Name
1	CO	4	147	Colombia
2	CU	6	150	Cuba
3	ES	2	166	Spain
4	FR	1	173	France
5	MX	5	251	Mexico

Edit selected ... Automatically map values

Statistics:

Number In File: Complete: Remaining:

الشكل 1.11 (تاريخ السرقة - عمود الملف)

SLTD Column Mapping Wizard

Select Source File Column

Target SLTD Column

Column Name:

Column Type:

Display Type:

Is Required?:

Selections:

Source Type:

Select the Source File Column
Click on the File Column's Header to Select

DIN	TYPE_DOC	DATE_OF_THE...	COUNTRY_OF_...	DATE_OF_
1931088170001	IDC	20240208	FR	7/26/2017
1931088190002	PAS	20240207	ES	10/12/199
1931088190003	IDC	20240206	PA	2/28/1944
1931088190004	PAS	20240205	CO	6/13/190
1931088190005	IDC	20240204	MX	9/29/199
1931088190006	PAS	20240203	CU	1/15/195
1931088190007	IDC	20240202	US	4/30/191
1931088190008	PAS	20240201	FR	7/16/2004
1931088190009	IDC	20240131	ES	11/2/196
1931088190010	PAS	20240130	PA	3/17/1931

Selected File Column:

الشكل 1.11 (نوع ترجمة تاريخ السرقة)

SLTD Column Mapping Wizard

Select Translation Type

Target SLTD Column

Column Name:

Column Type:

Display Type:

Is Required?:

Selections:

Source Type:

Source Column:

Sample Value:

Translation Type:

Copy Value
 Date
 IPSP Date format (YYYYMMDD)
 Lookup Table

< Previous Next Cancel

الشكل 11.ز.1 (قبل النقر على زر "تجاهل الكل")

SLTD Batch File Upload (INTERPOL SLTD Workbench)

Step 4: Column Mappings

File Path:

Define the column mappings between the SMV record and the batch file.

Column Mappings:

SLTD Column	Required	Complete	Source	File Col	Sample	Translation Type
Document Nu...	Yes	Yes	File_Column	DIN	193108...	Copy
Document Type	Yes	Yes	Constant			Lookup
Theft Type	No	Yes	File_Column	TYPE_OF_FRAUD	REV	Lookup
Theft Country	No	Yes	File_Column	COUNTRY_OF_TH...	FR	Lookup
Date of Theft	No	Yes	File_Column	DATE_OF_THEFT	20240208	IPSP_Date
Date of Issue	No	No	File_Column	DATE_OF_INPUT	7/26/2...	IPSP_Date
Date of Expirati...	No	Yes	Ignore			Undefined
Office Reference	No	No	Undefined			Undefined
National Refer...	No	No	Undefined			Undefined
Additional Info	No	No	Undefined			Undefined

Select a column mapping

Validation Messages:

Message:
 Date of Issue: The...
 Office Reference: T

SLTD Batch File Upload Wizard

This will set all SLTD fields that are not required to 'Ignore'.
 Do you want to proceed?

Yes No

< Previous Next > Cancel

الشكل 11.ز.2 (بعد النقر على زر "تجاهل الكل")

Step 4: Column Mappings

File Path

Define the column mappings between the SMV record and the batch file.

Column Mappings:

SLTD Column	Required	Complete	Source	File Col	Sample	Translation Type
Document Nu...	Yes	Yes	File_Column	DIN	193108...	Copy
Document Type	Yes	Yes	Constant			Lookup
Theft Type	No	Yes	File_Column	TYPE_OF_FRAUD	REV	Lookup
Theft Country	No	Yes	File_Column	COUNTRY_OF_TH...	FR	Lookup
Date of Theft	No	Yes	File_Column	DATE_OF_THEFT	20240208	IPSG_Date
Date of Issue	No	No	File_Column	DATE_OF_INPUT	7/26/2...	IPSG_Date
Date of Expirati...	No	Yes	Ignore			Undefined
Office Reference	No	Yes	Ignore			Undefined
National Refer...	No	Yes	Ignore			Undefined
Additional Info	No	Yes	Ignore			Undefined

Select a column mapping in the list above and click

Validation Messages:

Message

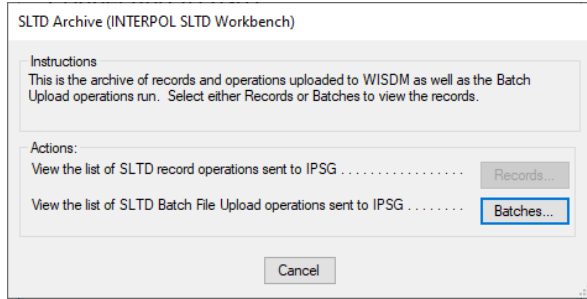
Date of Issue: The translation of '7/26/2017' to a date failed.

الإطلاع على التحميلات المراجعة المؤرشفة

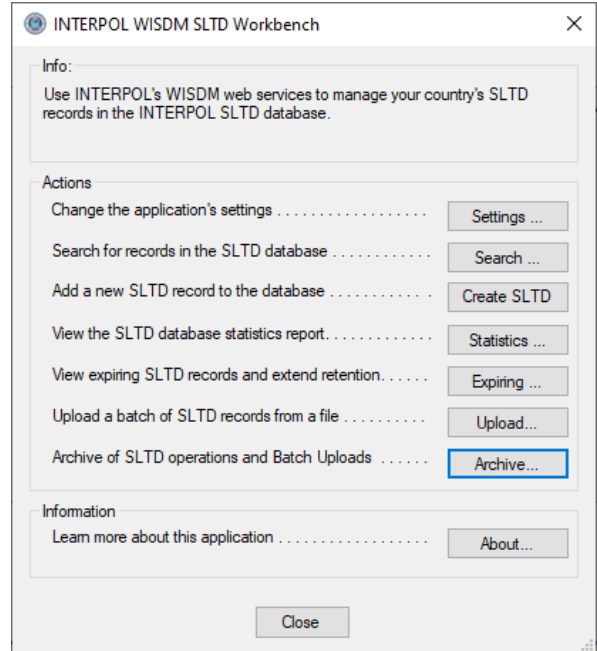
للاطلاع على أرشيف كل الملفات المراجعة المحملة سابقاً انقر على زر "الأرشيف" (Archive) من الشاشة الرئيسية. من مربع حوار "أرشيف الوثائق المسروقة والمفقودة" (SLTD Archive)، انقر على زر "الملفات المراجعة" (Batches) لفتح مربع حوار "أرشيف التحميلات المراجعة للوثائق المسروقة والمفقودة" (SLTD Batch Uploads Archive). سيكون مربع الحوار هذا فارغاً إذا لم تكن قد قمت بتحميل أي ملفات مراجعة.

يمكنك الرجوع إلى الأرشيف وإعادة تشغيل ملف "الأسطر الخاطئة" (Failed Lines) بعد إصلاح هذه السطور. ويمكنك أيضاً العودة ومراجعة ملف السجل للتحقق من سبب أي أخطاء حدثت. (الشكل 12د)

الشكل 12ب



الشكل 12أ



SLTD Batch Uploads Archive (INTERPOL SLTD Workbench)

Instructions
This is the list of all previously Batch Upload operations. You can select a record to view its details, or even resume a cancelled upload.

Run On	File	Status	Lines	Remaining	Success	Failures	Duration	Threads
3/11/2024 1:25 ...	SLTD-PA_Test...	Complete	5,001	0	4,906	95	0:02:34.407...	10
1/1/0001 12:00 ...	SLTD-PA_Test...	Incomplete	5,001	5,001	0	0	0:00:00	10

Summary of Selected

File Path: C:\Temp Docs\SLTD Batch Tests\SLTD-PA_TestGen_5K_638456958688116444.csv

Status: Complete with Failures

Duration: 2 minutes, 34 seconds

Metrics:

Lines in File	5,001	Successes	4,906	Creates	4,905
Processed	5,001	Failures	95	Updates	0
Remaining	0				

Details...

Cancel

SLTD Batch Upload Archived Operation (INTERPOL SLTD Workbench)

File Path: \Temp Docs\SLTD Batch Tests\SLTD-PA_TestGen_5K_638456958688116444.csv

Run On: 3/11/2024 at 1:25 AM

Status: Complete with Failures

Duration: 2 minutes, 34 seconds

Metrics:

Lines in File	5,001	Successes	4,906	Creates	4,905
Processed	5,001	Failures	95	Updates	0
Remaining	0				

Log File: C:\ProgramData\Interpol Washington\INTERPOL SLTD Workbench Open...

Failed Lines: C:\ProgramData\Interpol Washington\INTERPOL SLTD Workbench Open...

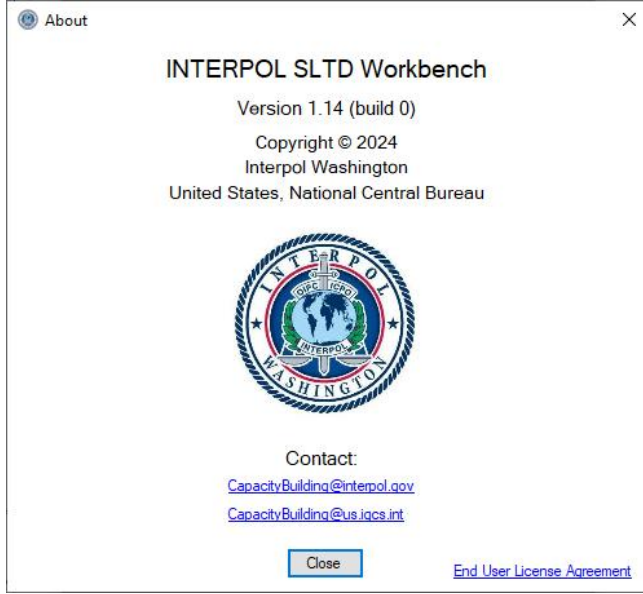
You can resume this upload if it was cancelled Resume...

Cancel

معلومات حول التطبيق

للاطلاع على مربع الحوار "نبذة" (About) الذي يعرض معلومات حول التطبيق انقر على زر "نبذة" (About) من الشاشة الرئيسية.

الشكل 12ب



الشكل 12أ

