

# Guide de l'utilisateur du Workbench SMV d'Interpol

par Interpol Washington

7 mars 2024

## Table des matières

Introduction .....	1
Scénarios d'utilisation .....	2
Présentation des fonctionnalités .....	2
Dépendances.....	2
Installation.....	3
Configuration .....	3
Trouver un enregistrement SMV .....	6
Mettre à jour un enregistrement SMV.....	8
Supprimer un enregistrement SMV .....	11
Créer un nouvel enregistrement SMV .....	12
Afficher le rapport statistique WISDM SMV.....	16
Télécharger un lot d'enregistrements SMV.....	17
Définir les mappages de colonnes dans le téléchargement par lots .....	26
Afficher les téléchargements par lots archivés .....	39
Informations sur l'application .....	42

## Introduction

Le Workbench SMV d'Interpol est une application de bureau Windows qui permet à votre BCN de gérer les enregistrements SMV Interpol de votre pays à l'aide de n'importe quel ordinateur Microsoft Windows doté d'une connexion I-24/7.

Le Workbench peut fonctionner avec des enregistrements individuels, télécharger de grands lots d'enregistrements SMV à partir d'une feuille de calcul et peut même actualiser l'ensemble des enregistrements SMV de votre BCN dans la base de données d'Interpol. Il peut être utilisé pour rechercher, créer, mettre à jour et supprimer des enregistrements SMV dans la base de données d'Interpol. Il peut être utilisé pour identifier les enregistrements SMV qui arrivent à expiration et prolonger ces enregistrements.

Dans la mesure où il s'agit d'une application de bureau Windows, il n'est pas nécessaire d'installer un serveur au sein de votre BCN afin de télécharger et de conserver les enregistrements SMV de votre BCN.

Cette application ne remplace pas les solutions de serveur de synchronisation SMV automatisées. En revanche, elle fournit un accès immédiat à toutes les fonctionnalités du service Web WISDM SMV d'Interpol utilisé afin de gérer les enregistrements SMV Interpol d'un BCN.

Si vous souhaitez gérer les enregistrements SLTD (Documents de voyage volés et perdus) de votre BCN dans la base de données SLTD d'Interpol, veuillez utiliser l'application complémentaire nommée Workbench SLTD d'Interpol.

## Scénarios d'utilisation

- 1) Télécharger de gros lots d'enregistrements SMV.
- 2) Rechercher rapidement un enregistrement SMV dans la base de données d'Interpol et le mettre à jour ou le supprimer.
- 3) Créer manuellement un enregistrement SMV, en l'ajoutant à la base de données d'Interpol.
- 4) Procéder à l'extraction de statistiques sur l'ensemble des enregistrements SMV Interpol de votre BCN.

## Présentation des fonctionnalités

- 1) Rechercher un enregistrement SMV
- 2) Créer un enregistrement SMV
- 3) Mettre à jour un enregistrement SMV
- 4) Supprimer un enregistrement SMV
- 5) Identifier les enregistrements SMV arrivant à expiration
- 6) Consulter le rapport statistique SMV de l'IPSG d'aujourd'hui pour les enregistrements SMV de votre BCN
- 7) Télécharger de gros lots d'enregistrements SMV à partir de fichiers CSV
  - a. Simplifie le mappage des colonnes de la feuille de calcul CSV avec les champs SMV d'Interpol
  - b. Simplifie le mappage de vos valeurs de champ nationales avec les valeurs de champ SMV d'Interpol telles que le pays, le type de vol, etc.
  - c. Teste l'intégralité de la feuille de calcul CSV afin de détecter toute erreur potentielle avant le téléchargement.
  - d. Saisit toutes les lignes erronées de la feuille de calcul CSV vers un fichier CSV distinct associé au lot archivé.
  - e. Enregistre tous les messages d'erreur du service Web WISDM dans un fichier associé au lot archivé.
- 8) Actualiser l'ensemble des enregistrements SMV de votre BCN en un seul lot de téléchargement
- 9) Afficher les lots d'enregistrements SMV précédemment téléchargés dans l'archive.

## Dépendances

- 1) Windows 10/11
- 2) Connexion I-24/7
- 3) Identifiants de connexion WISDM SMV

- 4) .NET 4.61 ou supérieur

## Installation

Téléchargez simplement l'installation et exécutez-la sur votre poste de travail Windows.

<**TO-DO** : Ajouter une URL vers le site Web de téléchargement>

Si vous ne disposez pas des autorisations nécessaires pour installer une application sur votre poste de travail, vous devrez contacter votre service informatique pour qu'un administrateur installe l'application.

## Configuration

Avant de pouvoir utiliser l'application pour interagir avec les enregistrements SMV de votre pays, vous devez saisir vos informations d'identification WISDM SMV fournies par l'IPSG, ainsi que l'URL du service en ligne WISDM.

Sur l'écran principal, cliquez sur le bouton Paramètres (figure 1a), puis sélectionnez le bouton « WISDM » (figure 1b) et vous verrez apparaître la boîte de dialogue « Paramètres WISDM » (figure 1c). Utilisez cette boîte de dialogue pour entrer

- 1) URL du service en ligne WISDM
  - a. Cliquez sur le bouton chevron pour ouvrir une boîte de dialogue (figure 1d) qui vous aidera à créer une URL WISDM correcte.
  - b. Notez qu'il existe à la fois un service Web de test et de production WISDM SMV et que l'URL est différente pour chaque fonction.
- 2) Saisissez l'identifiant d'utilisateur et le mot de passe WISDM SMV fournis à votre BCN par l'IPSG.
  - a. Notez que ces informations d'identification peuvent être différentes entre les services Web WISDM Test et Production.
- 3) Saisissez le « Nom de l'application » que WISDM utilisera pour enregistrer votre activité dans les rapports statistiques de l'IPSG.
- 4) Sélectionnez le code de votre comté.

Lorsque vos sélections sont terminées, cliquez sur le bouton « OK » et les paramètres de votre service en ligne WISDM SMV seront testés afin de s'assurer de leur validité.

Vous pouvez également sélectionner une langue différente pour l'application si votre langue n'apparaît pas automatiquement. Les quatre langues d'Interpol sont prises en charge.

FIGURE 1a

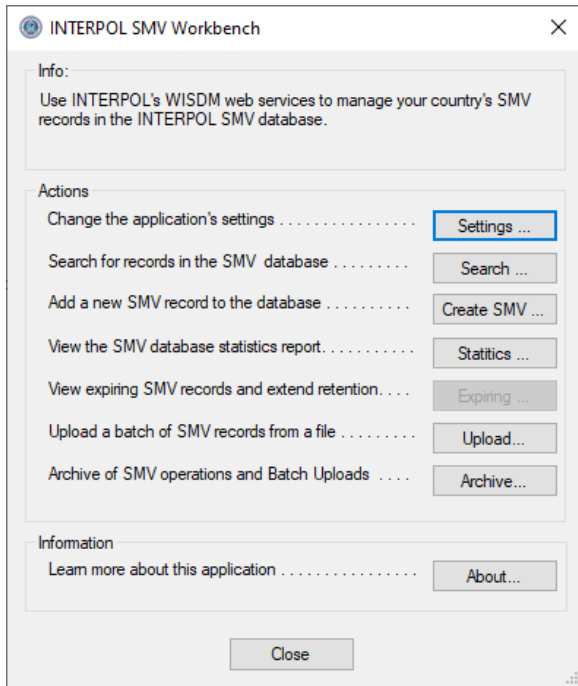


FIGURE 1b

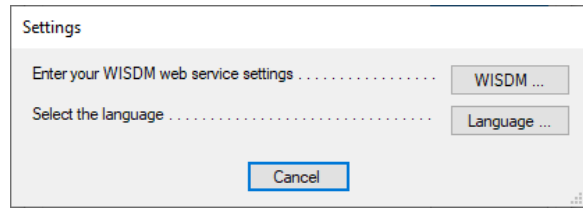


FIGURE 1c (Avant)

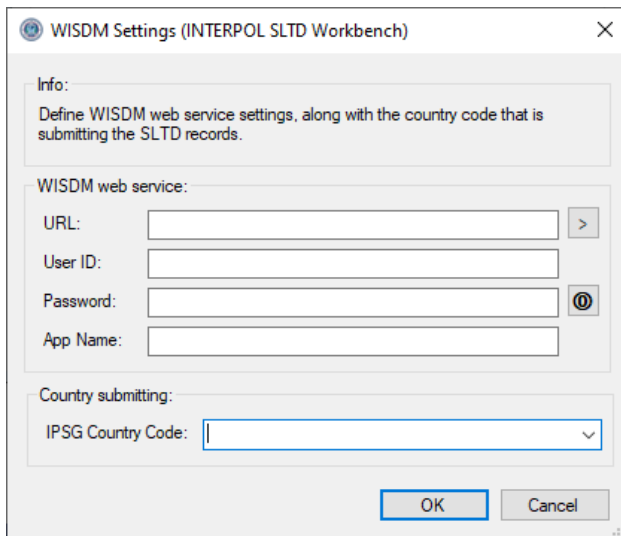


FIGURE 1d

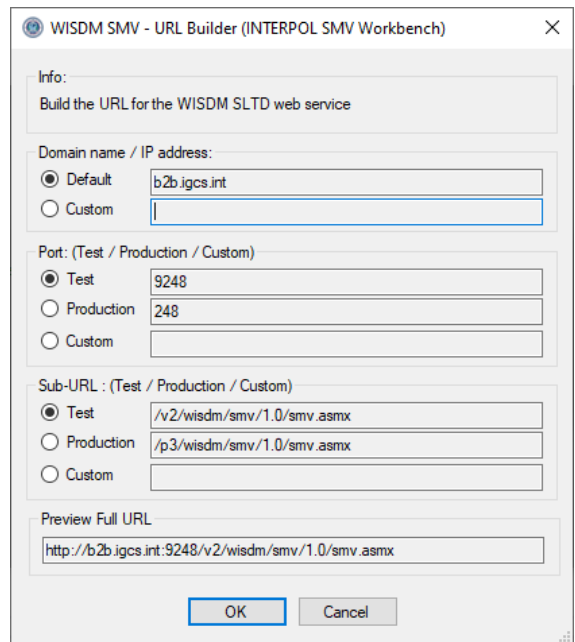


FIGURE 1e (Après)

**WISDM Settings (INTERPOL SMV Workbench)**

**Info:**  
Define WISDM web service settings, along with the country code that is submitting the SMV records.

**WISDM web service:**

URL:  >

User ID:

Password:  ⓘ

App Name:

**Country submitting:**

IPSP Country Code:

OK Cancel

## Trouver un enregistrement SMV

Pour trouver un enregistrement SMV existant dans la base de données des enregistrements SMV INTERPOL de votre BCN, cliquez sur le bouton « Rechercher » sur l'écran principal afin d'ouvrir la boîte de dialogue « Rechercher des enregistrements SMV » (figure 2a), puis saisissez le VIN et cliquez sur le bouton « OK ». Les résultats de la recherche seront affichés dans la case située au-dessous.

Figure 2a

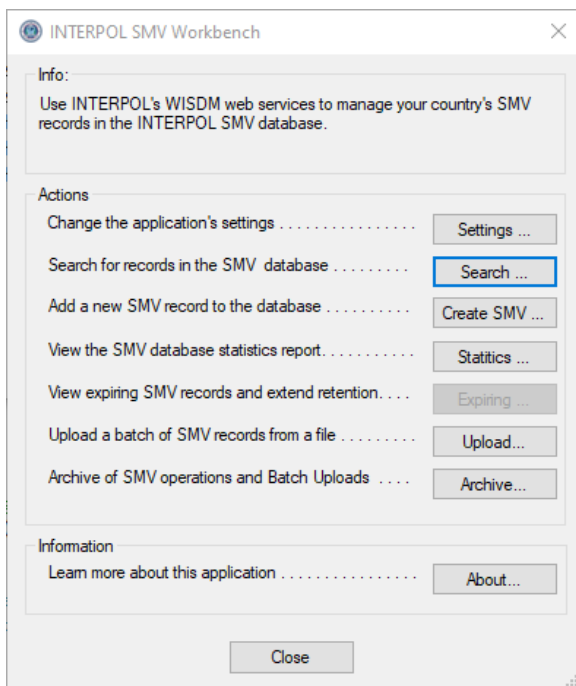


Figure 2b (avant la recherche)

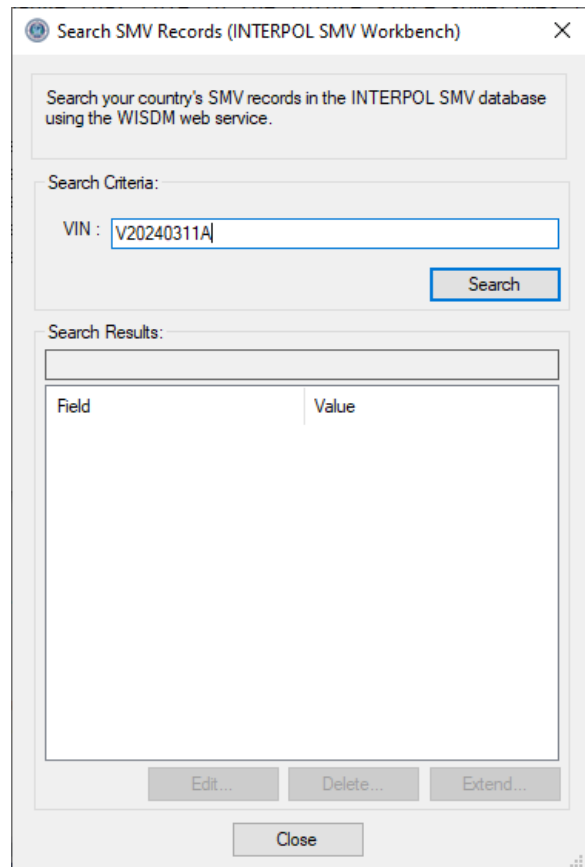
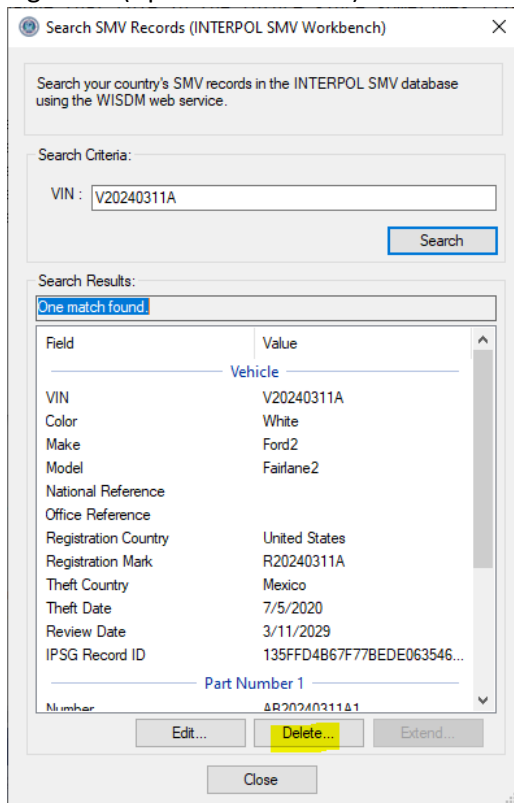


Figure 2c (Après la recherche)



## Mettre à jour un enregistrement SMV

Pour mettre à jour un enregistrement SMV existant dans la base de données SMV INTERPOL de votre BCN, vous devez d'abord utiliser la boîte de dialogue « Rechercher des enregistrements SMV » pour trouver cet enregistrement, puis cliquer sur le bouton « Modifier ».

Dans l'exemple, nous recherchons un véhicule avec le Numéro d'identification (VIN) « V20240311A », puis nous cliquons sur le bouton « Modifier » pour ouvrir la boîte de dialogue « Modifier l'enregistrement SMV » pour cet enregistrement, comme dans la figure 3b. Nous modifierons les champs de la Marque et du Modèle pour ajouter un « 2 » à la fin de chacun d'entre eux.

Notez que vous ne pouvez pas modifier ces « VIN ». Ils ne peuvent être définis que lors de la création d'un nouvel enregistrement SMV. Si vous devez les modifier, vous devez d'abord supprimer l'enregistrement SMV, puis créer un nouvel enregistrement SMV pour ce VIN.

Figure 3a

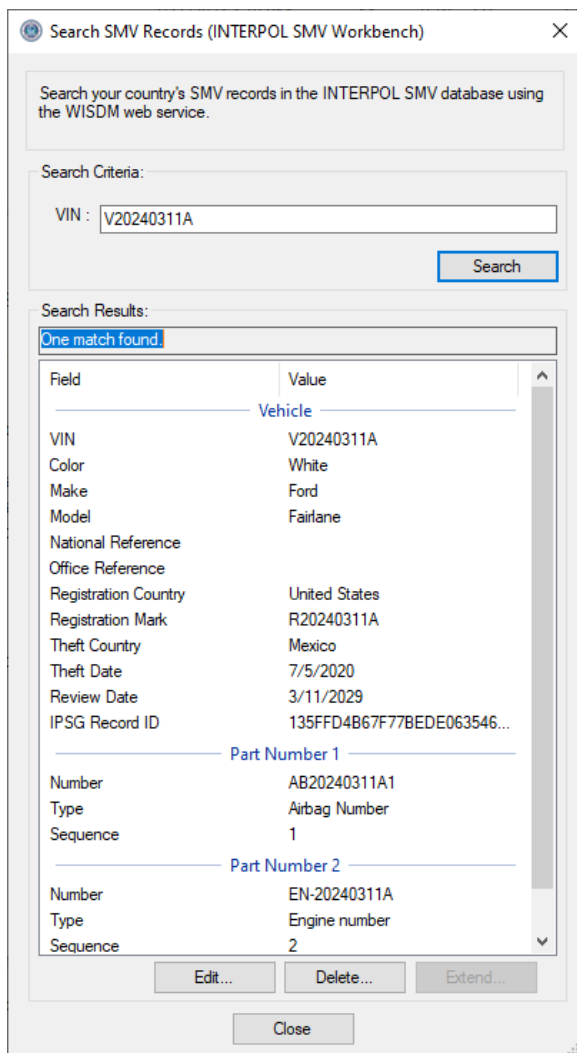




Figure 3b

**Edit SMV Record**

Summary:  
Edit this SMV record and update it in the INTERPOL SMV database

Record

VIN (\*)

Make

Model

Color

Registration Mark

Registration Country

Date of Theft  7/ 5/2020

Theft Country

National Reference

Office Reference

Information:  
VIN is a required Text field. It must be between 5 and 30 characters in length.

Part Numbers:

Part Number	Type
AB20240311A1	Airbag Number (...)
EN-20240311A	Engine number (...)

Create... Edit... Delete Up Down

Save Cancel

Figure 3d (après la modification)

**Edit SMV Record**

Summary:  
Edit this SMV record and update it in the INTERPOL SMV database

Record

VIN (\*)

Make

Model

Color

Registration Mark

Registration Country

Date of Theft  7/ 5/2020

Theft Country

National Reference

Office Reference

Information:  
Make is an optional Text field. It can be at most 30 characters in length.

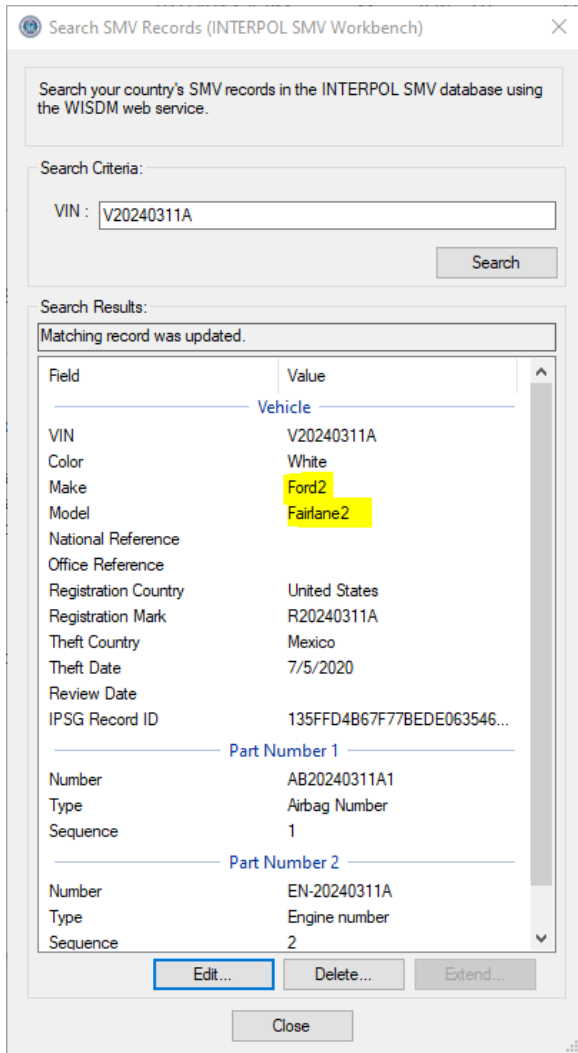
Part Numbers:

Part Number	Type
AB20240311A1	Airbag Number (...)
EN-20240311A	Engine number (...)

Create... Edit... Delete Up Down

Save Cancel

Figure 3e (Dialogue de recherche mis à jour)



## Supprimer un enregistrement SMV

Pour supprimer un enregistrement SMV existant dans la base de données SMV INTERPOL de votre BCN, vous devez d'abord utiliser la boîte de dialogue « Rechercher des enregistrements SMV » pour trouver l'enregistrement en question (figure 4), puis cliquer sur le bouton « Supprimer ». Cela ouvrira la boîte de dialogue « Supprimer l'enregistrement SMV » dans laquelle vous pourrez inspecter l'enregistrement SMV afin d'être sûr que vous souhaitez bien le supprimer (figure 4b). Lorsque vous cliquez sur le bouton « Supprimer » de cette boîte de dialogue, une confirmation vous sera demandée (figure 4c), et si vous cliquez sur le bouton « Oui », l'enregistrement sera supprimé et le message de réussite sera affiché (figure 4d).

Dans cet exemple, nous recherchons un passeport présentant le Numéro de document « V20240311A », puis nous cliquons sur le bouton « Supprimer ».

Figure 4a

Search SMV Records (INTERPOL SMV Workbench)

Search your country's SMV records in the INTERPOL SMV database using the WISDM web service.

Search Criteria:

VIN : V20240311A

Search

Search Results:

One match found.

Field	Value
Vehicle	
VIN	V20240311A
Color	White
Make	Ford2
Model	Fairlane2
National Reference	
Office Reference	
Registration Country	United States
Registration Mark	R20240311A
Theft Country	Mexico
Theft Date	7/5/2020
Review Date	3/11/2029
IPSP Record ID	135FFD4B67F77BEDE063546...
Part Number 1	
Number	ΔR20240311A1

Edit... Delete... Extend...

Close

Figure 4b

Delete SMV Record (INTERPOL SMV Workbench)

Summary:

Delete this SMV record from the INTERPOL SMV database

Record

VIN (\*) V20240311A

Make Ford2

Model Fairlane2

Color White

Registration Mark R20240311A

Registration Country United States

Date of Theft 7/5/2020

Theft Country Mexico

National Reference

Office Reference

Delete Cancel

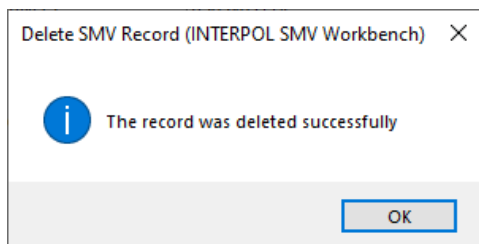
Figure 4c (Confirmation de la suppression)

Delete SMV Record (INTERPOL SMV Workbench)

Are you sure that you want to delete this SMV record?

Yes No Cancel

Figure 4d (Réussite de la suppression)



## Créer un nouvel enregistrement SMV

Pour créer un nouvel enregistrement SMV dans la base de données des enregistrements SMV INTERPOL de votre BCN, cliquez sur le bouton « Créer un enregistrement SMV » sur l'écran principal (figure 5a). Cela ouvrira la boîte de dialogue « Créer un enregistrement SMV » (figure 5b), dans laquelle vous pourrez saisir les informations pour cet enregistrement SMV. La boîte de dialogue affichera des informations concernant le champ sélectionné (par exemple : s'il est obligatoire ou facultatif), ainsi que ses exigences en matière de longueur, etc. Elle ne vous permettra pas de créer un enregistrement qui ne répond pas aux exigences des enregistrements SMV INTERPOL, comme indiqué dans la figure 5b. La boîte de dialogue ne vous permettra pas de créer un SMV avec un VIN qui existe déjà. Elle affichera un message d'erreur comme dans la figure 5d. Pour créer un nouvel enregistrement de Numéro de pièce, cliquez sur le bouton « Créer » dans le groupe Numéros de pièce, et saisissez les valeurs dans la boîte de dialogue « Créer un numéro de pièce SMV » (figure 5e), puis appuyez sur OK.

Figure 5a

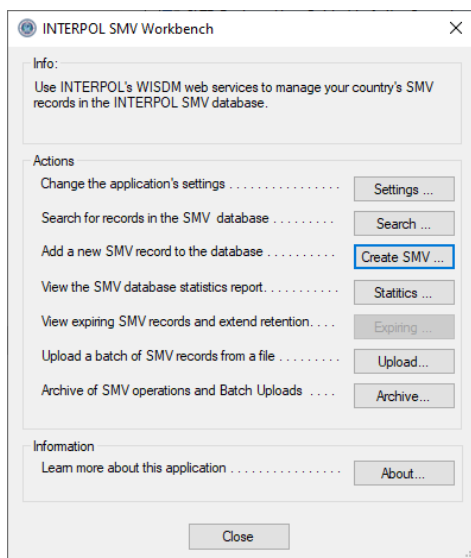


Figure 5b (Échec d'erreur de validation)

Create SMV Record (INTERPOL SMV Workbench)

Summary:  
Create a new SMV record and add it to the INTERPOL SMV database

Record

VIN (\*)

Make

Model

Color  ▾

Registration Mark

Registration Country  ▾

Date of Theft  7/ 5/2020

Theft Country  ▾

National Reference

Office Reference

Part Numbers:

Part Number	Type
AB20240311A1	Airbag Number (ABN)
EN-20240311A	Engine number (EN...)

Information:

Validation Errors:  
Registration Mark' can not be more than 10 characters in length.

Create... Edit... Delete Up Down

Save Cancel

Figure 5c (Réussite)

Create SMV Record (INTERPOL SMV Workbench)

Summary:  
Create a new SMV record and add it to the INTERPOL SMV database

Record

VIN (\*) V20240311A

Make Ford

Model Fairlane

Color White (WHI)

Registration Mark R20240311A

Registration Country United States (324)

Date of Theft  7/ 5/2020

Theft Country Mexico (251)

National Reference


Office Reference

Information:  
Registration Mark is an optional Text field. It can be at most 10 characters in length.

Part Numbers:

Part Number	Type
AB20240311A1	Airbag Number (ABN)
EN-20240311A	Engine number (EN...)

Create SMV Record (INTERPOL SMV Workbench) X

 The record was created successfully

OK

Create... Edit... Delete Up Down

Save Cancel

Figure 5c

Create SMV Record (INTERPOL SMV Workbench)

Summary:  
Create a new SMV record and add it to the INTERPOL SMV database

Record

VIN (\*)

Make Tesla

Model Plad

Color

Registration Mark

Registration Country

Date of Theft  3/11/2024

Theft Country

National Reference

Office Reference

Information:  
Validation Errors:  
'VIN' is required.

Part Numbers:

Part Number	Type
-------------	------

Create... Edit... Delete Up Down

Save Cancel

Figure 5d (Existe déjà)

Create SMV Record (INTERPOL SMV Workbench)

Summary:  
Create a new SMV record and add it to the INTERPOL SMV database

Record

VIN (\*) V20240311A

Make Chevrolet

Model Impala

Color Silver (GRYS)

Registration Mark

Registration Country

Date of Theft  3/11/2024

Theft Country

National Reference

Office Reference

Part Numbers:

Part Number	Type
-------------	------

Errors:  
Error: Context 'SMVItem': Message 'V20240311A is already searchable'  
Error: Context 'SMVItem': Message 'Problem while sending'

Create... Edit... Delete Up Down

Save Cancel

Figure 5e (Créer un Numéro de pièce SMV)

Create SMV Part Number (INTERPOL SMV Workbench)

Summary:  
Create a new part number record and add it to the parent vehicle record.

Record:

Number EN-20240311A1

Type of Number Engine number (ENG)

Sequence 1

Information:  
Vehicle Number Type is a required Lookup field. It must be a valid IPSGT code in the IPSGT\_Vehicle\_Number\_Type lookup table.

Save Cancel

## Afficher le rapport statistique WISDM SMV

Pour afficher les statistiques d'activité de l'ensemble des enregistrements SMV de votre pays dans la base de données de l'IPSG, cliquez sur le bouton « Statistiques » sur l'écran principal (figure 6a) et vous verrez apparaître le rapport statistique d'hier (figure 6b).

Figure 6a

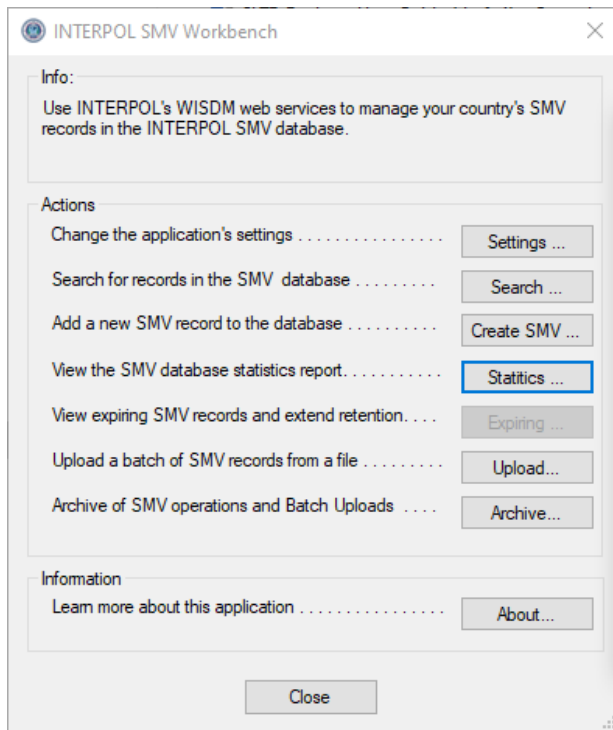


Figure 6b

SMV Statistics (INTERPOL SMV Workbench)

Summary:  
These are WISDM's nightly SMV record numbers and operation statistics by category.

Category	Number
ACTIONS_UPD_LAST_MONTH	43
ACTIONS_ADD_LAST_MONTH	6
ACTIONS_UPD_CURRENT_MONTH	16
ACTIONS_ADD_CURRENT_MONTH	103
RECORDS_COUNT	3,110

Close



## Télécharger un lot d'enregistrements SMV

Avec cette application, vous pouvez télécharger un grand nombre d'enregistrements SMV dans un seul fichier batch. Un assistant vous guidera tout au long du processus de mappage des colonnes du fichier batch CSV avec les champs de l'enregistrement SMV Interpol. Vos mappages de colonnes transformeront les valeurs du fichier batch en valeurs d'enregistrement SMV Interpol valides. Lorsque vos mappages de colonnes seront terminés, ils seront validés par rapport à toutes les lignes du fichier batch, et si des erreurs sont détectées, elles seront affichées afin que vous puissiez revenir en arrière et les corriger.

Si vous téléchargez des fichiers batch du même format, vous pouvez utiliser les mappages de colonnes définis pour le premier fichier batch dans tous les fichiers batch suivants afin de réduire la quantité de travail.

Notez qu'un fichier CSV constitue la forme la plus simple d'une feuille de calcul. Excel peut enregistrer une feuille de calcul dans un fichier CSV à l'aide de son opération Fichier > « Enregistrer sous » en sélectionnant le type de fichier CSV.

Voici les étapes requises afin de télécharger un lot d'enregistrements SMV pour la première fois :

- 1) Cliquez sur le bouton « Télécharger » sur l'écran principal (figure 10a)
- 2) Sélectionnez le fichier batch sur le disque (figure 10b)
- 3) Sélectionnez le séparateur de colonnes (figure 10c)
- 4) Définissez si la première ligne est l'en-tête des colonnes (figure 10d)
- 5) Définissez les mappages de colonnes (figure 10e et 10f)
  - a. Pour définir un mappage de colonnes, sélectionnez une ligne de colonne SMV dans la liste et cliquez sur le bouton « Modifier », ou double-cliquez sur la ligne. Lorsque tous les mappages de colonnes ont été définis, vous pouvez appuyer sur le bouton « Suivant » pour continuer. Consultez la section « Définir les mappages de colonnes dans le téléchargement par lots » pour obtenir des instructions plus détaillées.
- 6) Aperçu des conversions de fichiers (figure 10g)
- 7) Validez les conversions (figure 10h)
- 8) Étape 7 : Question d'actualisation complète (figure 10i)
- 9) Étape 8 : Sélectionnez le nombre de fils (figure 10j)
- 10) Confirmez le début du téléchargement (figure 10k)
- 11) Affichez la progression du téléchargement (figure 10l – 10n)
- 12) Étape 10 : Téléchargez les résultats (figure 10o)

- 13) Affichez le fichier journal en cas d'échec (figure 10p)
- 14) Affichez le fichier des lignes ayant échoué (figure 10q)

Figure 10a (Étape 0)

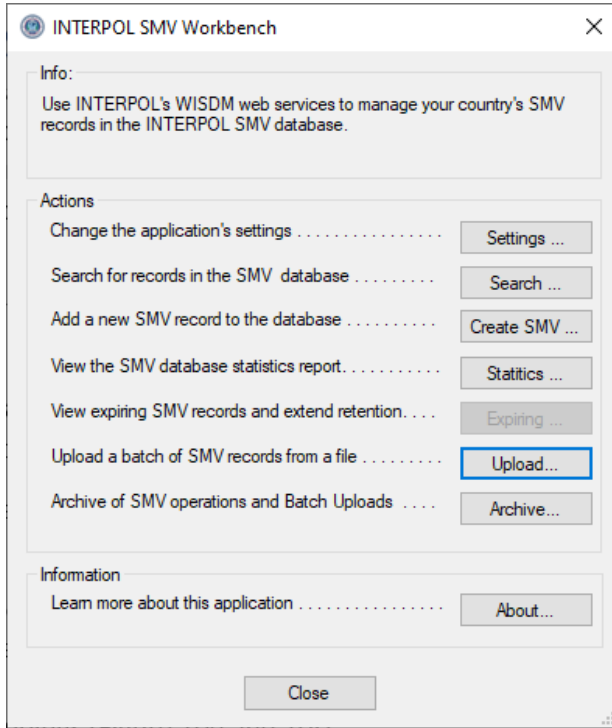


Figure 10b (Étape 1 : Sélectionnez un fichier batch)

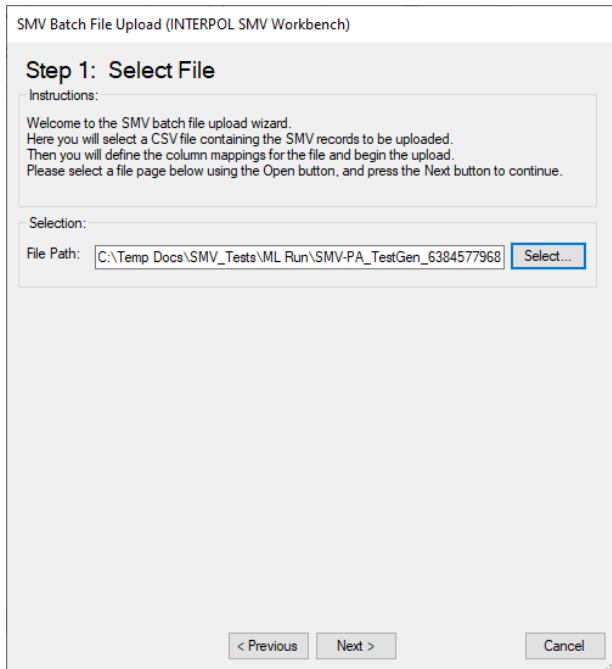


Figure 10c (Étape 2 : Sélectionnez le séparateur de colonnes)

SMV Batch File Upload (INTERPOL SMV Workbench)

### Step 2: Select Column Separator

File Path: C:\Temp Docs\SMV\_Tests\ML Run\SMV-PA\_TestGen\_638457796813906107.csv

Number of Lines: 1,001      Size in Bytes: 97,559

Contents:

Line #	Text
1	VIN,Make,Model,Color1,RegistrationMark,Country of Registration,Date of Theft,Co
2	V1848013990001,Tesla,Mustang,black,,CO,20240209,MX,3vvUuiLNG3T hoT4hb
3	V1848014020002,Fiat,C1500,grey,kgN,MX,20240208,CU,nBN0e eY3jj,5jeDSBINN
4	V1848014020003,Infiniti,Durango,red,SMjZUI,PA,20240207,US,5jeDSBINNUdY z
5	V1848014020004,Nissan,Plad,green,zrGiQhq1,CO,20240206,FR,PSyjC1 V3qbZ, r
6	V1848014020005,Toyota,X10,blue,d,MX,20240205,ES,,QGHW4TS 4YXjF2,tialj\$
7	V1848014020006,Lexus,Q31,gold,L44,PA,20240204,PA,QGHW4TS 4YXjF2,C ,2C
8	V1848014020007,Volkswagen,GX470,white,seyqdf,CO,20240203,CO,C ,rXsFzMP
9	V1848014020008,Audi, Land Cruiser,black,zKVA5Fyi,MX,20240202,MX,rXsFzMP z
10	V1848014020009,Porsche,Camaro,grey,E,PA,20240201,CU,d c,sLBrweM4 jlliUKI,
11	V1848014020010,Peugeot,Malibu,redJVo,CO,20240131,US,sLBrweM4 jlliUKI, R v
12	V1848014020011,Honda,Tahoe,green,s0LuQD,MX,20240130,FR,Rt v,U4mBt0J4 q
13	V1848014020012,Subaru,Bronco,blue,0chVMcDTi,PA,20240129,ES,U4mBt0J4 q

Select the column separator:

Comma ( , )

Semicolon ( ; )

Other

< Previous    Next >    Cancel

Figure 10d (Étape 3 : La première ligne est-elle la ligne d'en-tête de colonne)

SMV Batch File Upload (INTERPOL SMV Workbench)

### Step 3: Column Headers

File Path: C:\Temp Docs\SMV\_Tests\ML Run\SMV-PA\_TestGen\_638457796813906107.csv

Selection:

Check the box below if the first line contains column headers.  
Uncheck the box if the first line contains data.

First line is column header

Parsed Lines:

Line #	Column 1	Column 2	Column 3	Column 4
1	VIN	Make	Model	Color1
2	V1848013990001	Tesla	Mustang	black
3	V1848014020002	Fiat	C1500	grey
4	V1848014020003	Infiniti	Durango	red
5	V1848014020004	Nissan	Plad	green
6	V1848014020005	Toyota	X10	blue
7	V1848014020006	Lexus	Q31	gold
8	V1848014020007	Volkswagen	GX470	white
9	V1848014020008	Audi	Land Cruiser	black
10	V1848014020009	Porsche	Camaro	grey
11	V1848014020010	Peugeot	Malibu	red
12	V1848014020011	Honda	Tahoe	green
13	V1848014020012	Subaru	Bronco	blue
14	V1848014020013	Land Rover	Sprinter	gold
15	V1848014020014	Ford	Ram	white

< Previous    Next >    Cancel

Figure 10e (Étape 4 : Définissez les mappages de colonnes – Avant)

SMV Batch File Upload (INTERPOL SMV Workbench)

### Step 4: Column Mappings

File Path:

Define the column mappings between the SMV record and the batch file.

Column Mappings:

SMV Column	Required	Complete	Source	File Col	Sample	Translation Type	Translated
VIN	Yes	No	Undefined			Undefined	
Make	No	No	Undefined			Undefined	
Model	No	No	Undefined			Undefined	
Registration M...	No	No	Undefined			Undefined	
Registration Co...	No	No	Undefined			Undefined	
Color	No	No	Undefined			Undefined	
Theft Date	No	No	Undefined			Undefined	
Theft Country	No	No	Undefined			Undefined	
Office Reference	No	No	Undefined			Undefined	
National Refer...	No	No	Undefined			Undefined	
Airbag Number	No	No	Undefined			Undefined	
Infotainment N...	No	No	Undefined			Undefined	

Select a column mapping in the list above and click

Validation Messages:

Message

VIN: The source must be defined.  
 Make: The source must be defined.  
 Model: The source must be defined.

Figure 10f (Étape 4 : Définissez les mappages de colonnes – Après)

SMV Batch File Upload (INTERPOL SMV Workbench)

### Step 4: Column Mappings

File Path:

Define the column mappings between the SMV record and the batch file.

Column Mappings:

SMV Column	Required	Complete	Source	File Col	Sample	Translation Type	Translated
VIN	Yes	Yes	File_Column	VIN	V16095...	Copy	V16095138...
Make	No	Yes	File_Column	Make	Tesla	Copy	Tesla
Model	No	Yes	File_Column	Model	Mustang	Copy	Mustang
Registration M...	No	Yes	File_Column	Registra...	gb	Copy	gb
Registration Co...	No	Yes	File_Column	Country ...	CO	Lookup	147
Color	No	Yes	File_Column	Color1	black	Lookup	BLA
Theft Date	No	Yes	File_Column	Date of ...	20240205	IPSG_Date	20240205
Theft Country	No	Yes	File_Column	Country ...	MX	Lookup	251
Office Reference	No	Yes	File_Column	Office Ref	nBN0e ...	Copy	nBN0e eY3j
National Refer...	No	Yes	File_Column	National...	3vvUui...	Copy	3vvUuiLNG...
Airbag Number	No	Yes	File_Column	Airbag ...	wqSBg...	Copy	wqSBgZR3...
Infotainment N...	No	Yes	Ignore			Undefined	
Enaine Number	No	Yes	Ignore			Undefined	

Select a column mapping in the list above and click

Validation Messages:

Message

Figure 10g (Étape 5 : Aperçu des conversions de fichiers)

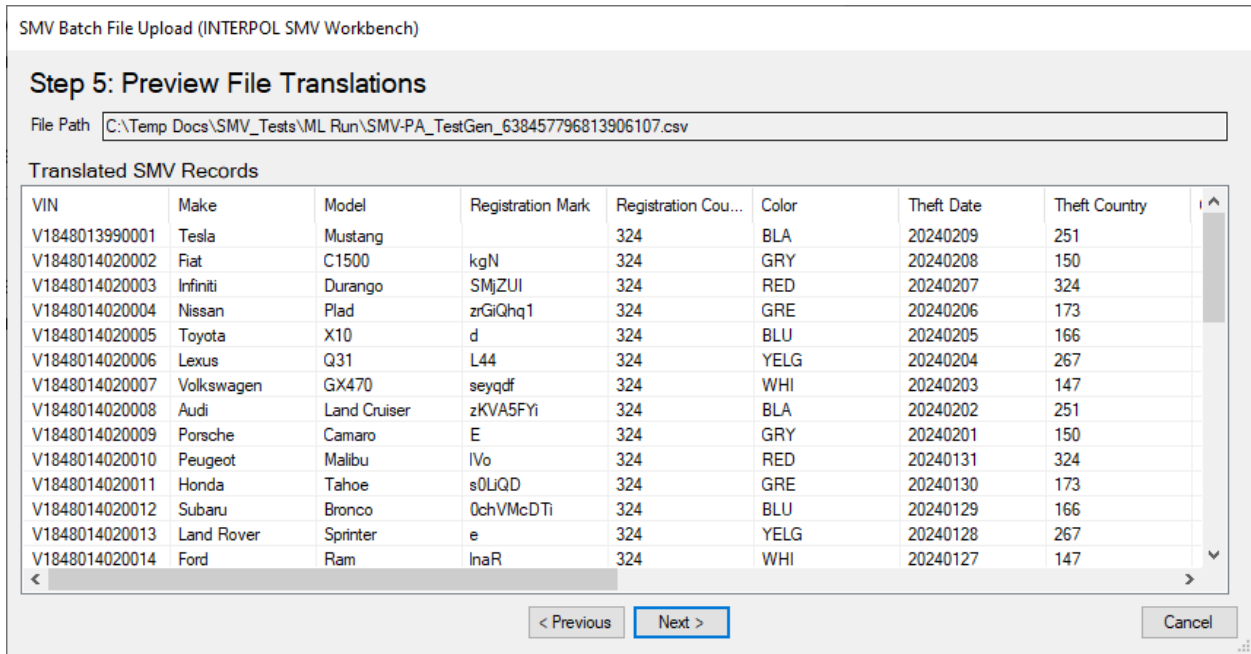


Figure 10h (Étape 6 : Validez les conversions)

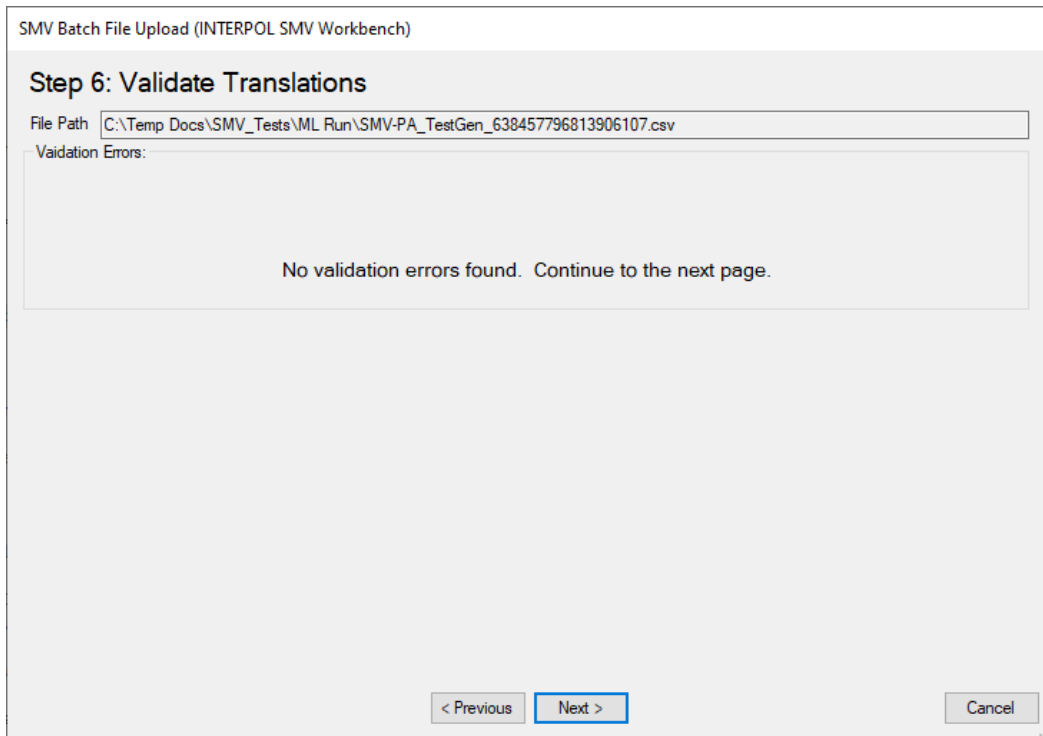


Figure 10i (Étape 7 : Question d'actualisation complète)

SMV Batch File Upload (INTERPOL SMV Workbench)

### Step 7: Full Refresh Question

File Path

Number of Lines

Question:  
Check the box below if you would like replace all of your country's SMV records with those in this single batch file.

Is Full Refresh?

< Previous    Next >    Cancel

Figure 10j (Étape 8 : Sélectionnez le nombre de fils)

SMV Batch File Upload (INTERPOL SMV Workbench)

### Step 8: Number of Threads

File Path

Instructions:  
The upload process will use multiple threads to increase the speed of upload and reduce the total time to upload. Upon first entry of this page the program will initialize the thread count to the optimal number of threads required to complete within one hour. You may increase or decrease the number of threads and see the projected rate of time to complete the upload based on an assumed rate of 2/second for a single thread.

Selection:

Number of Threads ..  (from 1 to 100)

Rates:

<input type="text" value="20"/>	Lines / Second
<input type="text" value="1,200"/>	Lines / Minute
<input type="text" value="72,000"/>	Lines / Hour

Number of Lines .....

Estimated Time to Complete ...

< Previous    Next >    Cancel

Figure 10k (Confirmez le début du téléchargement)

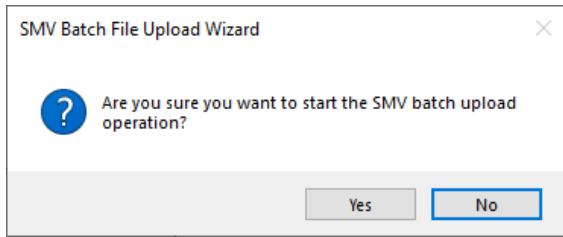


Figure 10l (Affichez la progression du téléchargement – étape 1)

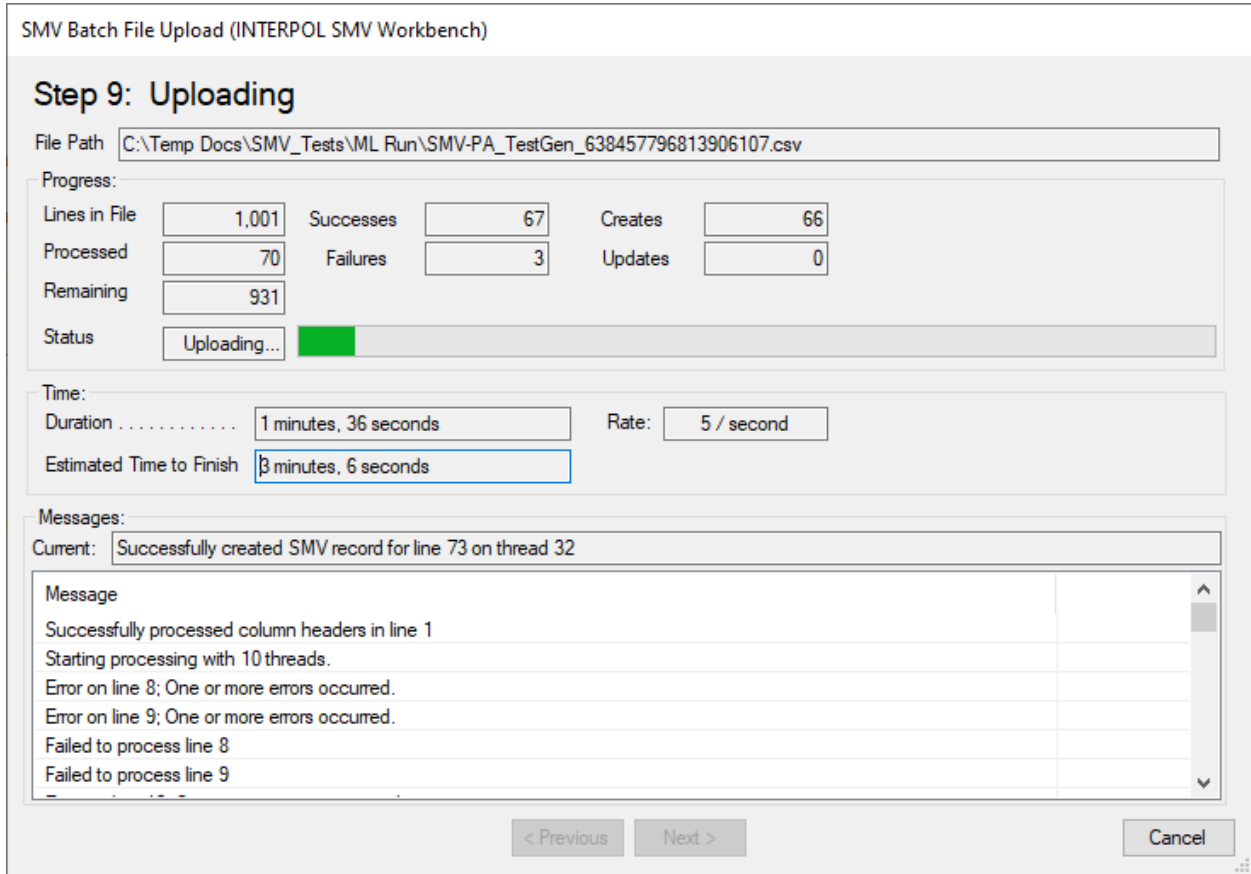


Figure 10m (Affichez la progression du téléchargement – étape 2)

SMV Batch File Upload (INTERPOL SMV Workbench)

### Step 9: Uploading

File Path: C:\Temp Docs\SMV\_Tests\ML Run\SMV-PA\_TestGen\_638457796813906107.csv

Progress:

Lines in File	1,001	Successes	225	Creates	224
Processed	228	Failures	3	Updates	0
Remaining	773				

Status: Uploading...

Time:

Duration: 1 minutes, 55 seconds      Rate: 7 / second

Estimated Time to Finish: 1 minutes, 50 seconds

Messages:

Current: Successfully created SMV record for line 235 on thread 32

Message

Successfully processed column headers in line 1  
 Starting processing with 10 threads.  
 Error on line 8: One or more errors occurred.  
 Error on line 9: One or more errors occurred.  
 Failed to process line 8  
 Failed to process line 9

< Previous      Next >      Cancel

Figure 10n (Affichez la progression du téléchargement – étape 3)

SMV Batch File Upload (INTERPOL SMV Workbench)

### Step 9: Uploading

File Path: C:\Temp Docs\SMV\_Tests\ML Run\SMV-PA\_TestGen\_638457796813906107.csv

Progress:

Lines in File	1,001	Successes	975	Creates	974
Processed	1,001	Failures	26	Updates	0
Remaining	0				

Status: Finished

Time:

Duration: 3 minutes, 4 seconds      Rate: 12 / second

Estimated Time to Finish:

Messages:

Current: The batch file processing is complete.

Message

Successfully created SMV record for line 997 on thread 31  
 Successfully created SMV record for line 998 on thread 30  
 Successfully created SMV record for line 999 on thread 27  
 Successfully created SMV record for line 1000 on thread 25  
 Successfully created SMV record for line 1001 on thread 23  
 The batch file processing is complete.

< Previous      **Next >**      Close



Figure 10o (Étape 10 : Téléchargez les résultats)

- Il y a eu 26 conversions échouées, et celles-ci ont été placées dans un fichier nommé « Errored Out Lines.txt » et peuvent être ouvertes avec le bouton « Ouvrir » à côté des « Lignes ayant échoué », comme indiqué dans la figure 10q.
- Les raisons de ces échecs de lignes peuvent être consultées dans le fichier journal, comme indiqué dans la figure 10p.

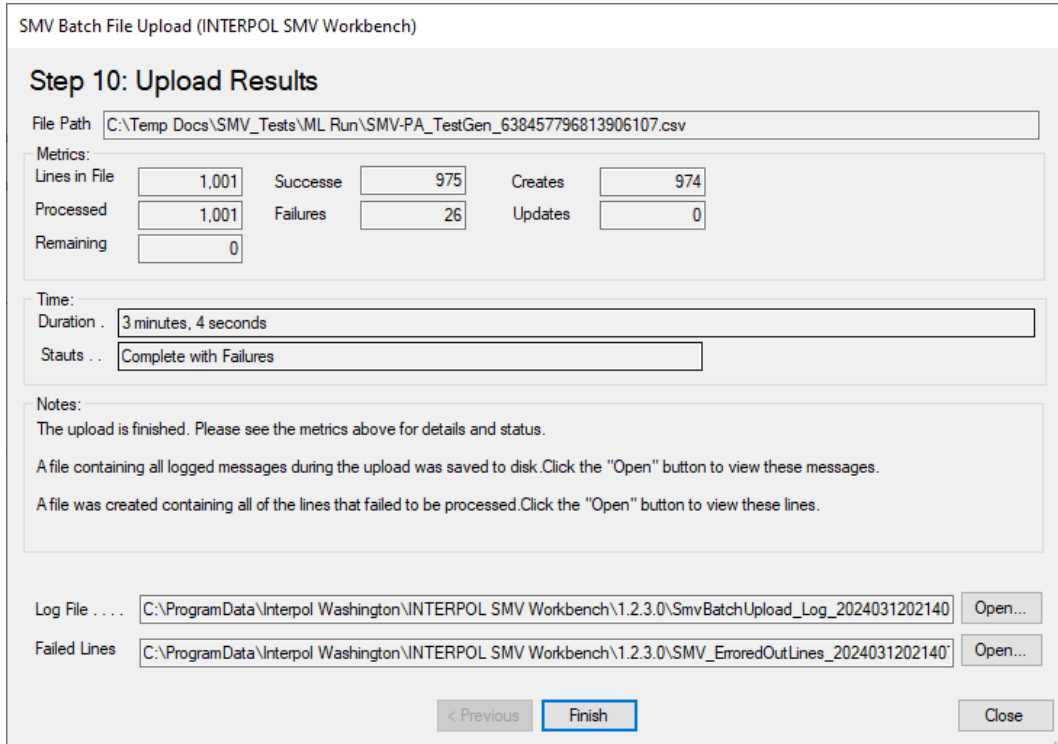


Figure 10p (Fichier journal affichant les erreurs pour les 26 échecs)

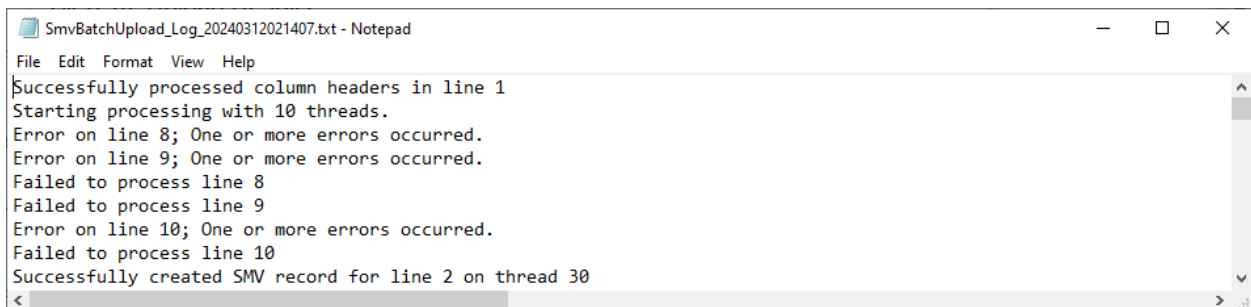


Figure 10q (Étape 10 : Fichier TXT « Errored Out Lines »)

```
SMV_ErroredOutLines_20240312021407.csv - Notepad
File Edit Format View Help
V1848014020007,Volksvagen,GX470,white,seyqdf,CO,20240203,CO,C ,rXsFzMP 4CpxVJJ,ftwgB
V1848014020008,Audi, Land Cruiser,black,zKVA5FYi,MX,20240202,MX,rXsFzMP 4CpxVJJ,d c,mZTT0QF12y2ja
V1848014020009,Porsche,Camaro,greys,E,PA,20240201,CU,d c,sLBrweM4 jIIiUKI,UbpcWpvHckgnpLPUDeTT
V1848014020010,Peugeot,Malibu,red,1Vo,CO,20240131,US,sLBrweM4 jIIiUKI,Ft v,3gMPPrPJchzprb2H0Uekuyy0ZV1nH
V1848014020003,Infiniti,Durango,red,SMjZUI,PA,20240207,US,5jeDSBINNUdY zuLP0mA31wa,PSyjC1 V3qbZ,F2hPr
V1848014020004,Nissan,Plad,green,zrGiQhq1,CO,20240206,FR,PSyjC1 V3qbZ, ,mdE3ns1ahxuv
V1848014020006,Lexus,Q31,goId,L44,PA,20240204,PA,QGHW4TS 4YXjF2,C ,200XfrBuRYJBAVKcJFQPbkIaoCZ2
V1848014020012,Subaru,Bronco,blue,0chVMcDTi,PA,20240129,ES,U4mBt0J4 qaWZCLtE,Gh EH,NrFLjnNwR0e0C
V1848014020005,Toyota,X10,blue,d,MX,20240205,ES, ,QGHW4TS 4YXjF2,tiaLjSOZMjazoFsZvfyn
```

## Définir les mappages de colonnes dans le téléchargement par lots

Lorsque vous téléchargez un fichier batch pour la première fois, vous devez définir les mappages de colonnes entre les colonnes de la feuille de calcul du fichier batch (CSV) et l'enregistrement SMV Interpol. Un mappage de colonnes représente une règle pour chaque champ de l'enregistrement SMV Interpol qui définit de quel endroit dans la ligne du fichier batch proviendra la valeur de ce champ, le cas échéant.

Les champs SMV facultatifs peuvent être ignorés, mais les champs obligatoires doivent se voir attribuer une valeur. Les valeurs des champs peuvent provenir d'une colonne du fichier batch ou peuvent être une constante pour tous les enregistrements créés pour ce lot.

Un bon exemple de champ SMV qui peut être une constante est le Type de document. Si tous les enregistrements SMV du fichier batch sont des passeports, sa valeur constante serait « PAS ». Un autre exemple pourrait être le Type de vol, lorsque toutes les lignes des enregistrements du fichier batch indiquent « Volé », et par conséquent la valeur constante serait toujours « STL ».

Certains champs d'enregistrement SMV doivent être uniques et définis dans les colonnes du fichier batch. Le principal exemple serait le champ « Numéro d'identification du véhicule » ou le champ « VIN ». Il s'agit du seul champ obligatoire qui doit toujours être mappé avec une colonne du fichier batch.

Le mappage de colonnes le plus simple aurait une colonne de fichier mappée sur le VIN tandis que tous les autres champs SMV sont ignorés.

Les champs d'enregistrement SMV Interpol sont les suivants :

- a. VIN (obligatoire)
- b. Marque
- c. Modèle
- d. Marque d'immatriculation
- e. Pays d'immatriculation
- f. Couleur
- g. Date du vol
- h. Pays du vol
- i. Référence du bureau
- j. Référence nationale
- k. Champs d'enregistrement des Numéros de pièces

- i. Numéro d'air bag
- ii. Numéro d'info-divertissement
- iii. Numéro de moteur
- iv. Numéro de boîte de vitesses
- v. Numéro de production
- vi. Numéro de sécurité

Pour commencer à définir un mappage de colonnes, sélectionnez une ligne dans la page Étape 4 (Mappages de colonnes) de l'assistant de téléchargement de fichiers batch SMV, et cliquez sur le bouton « Modifier », ou double-cliquez simplement sur la ligne.

Étape 1 : Sélectionnez un type de source comme indiqué.

- Si vous sélectionnez « Ignorer » et qu'il s'agit d'un champ SMV facultatif, vous avez terminé (figure 11a). Cependant, s'il s'agit d'un champ SMV obligatoire, cette sélection sera rejetée avec un message d'erreur.
- Si vous sélectionnez « Constante », l'étape suivante vous demandera de saisir la valeur constante (figure 11b).
- Si vous sélectionnez « Colonne du fichier » (figure 11c), l'étape suivante consistera à sélectionner la colonne du fichier source pour ce champ SMV cible (figure 11c.1).
- Ensuite, vous sélectionnez le Type de conversion pour la valeur de la colonne du fichier sélectionné. Il peut s'agir de « Valeur de copie », de « Date », de « format de Date IPSG », ou de « Table de recherche ».
  - L'application analysera le fichier et prédira la meilleure sélection pour ce champ.
  - Dans la figure 11c.2, nous sélectionnons le Type de conversion « Valeur de copie » puisque nous voulons avoir la valeur exacte dans le fichier pour le champ SMV cible du Numéro de document. Lorsque nous cliquons sur le bouton « Suivant », le mappage de cette colonne est terminé, comme indiqué dans la figure 11c.3.
- La définition du type de conversion de Recherche est illustrée dans la figure 11d et dans les figures 11d.x.
  - Vous sélectionnez d'abord la source du champ de la colonne du fichier (figure 11d.1),
  - puis vous sélectionnez le type de conversion de Recherche (figure 11d.2),
  - puis vous définissez les Mappages de Recherche (figure 11d.3)
    - En appuyant sur le bouton « Auto Map », vous trouverez la valeur la plus probable pour chaque mappage de recherche. Notez que « Auto Map » ne fonctionne pas toujours. Vous devrez peut-être définir vous-même chaque mappage.
  - Vous verrez les mappages de recherche terminés dans la figure 11d.4.
- La définition d'un type de conversion « Date IPSG » est illustrée dans les figures 11f.1 et 11f.2.
- Pour ignorer toutes les colonnes SMV facultatives restantes, cliquez sur le bouton « Ignorer tout » comme dans la figure 11g.1, et observez le résultat dans la figure 11g.2.

Figure 11a (Ignorez ce champ)

SMV Column Mapping Wizard (INTERPOL SMV Workbench)

### Step 1: Select Source Type

Select the source for this target column

Target SMV Column

Column Name	National Reference
Column Type	String
Display Type	Text
Is Required?	No

Select Source:

Ignore  
 File Column  
 Constant

< Previous    Next >    Cancel

Figure 11b (Sélectionnez une valeur constante)

SMV Column Mapping Wizard (INTERPOL SMV Workbench)

### Select Constant Value

Target SMV Column

Column Name	Registration Country
Column Type	Lookup
Display Type	Lookup
Is Required?	No

Selections:

Source Type: Constant

Enter:

Constant Value: United States (324) ▼

< Previous    Finish    Cancel

Figure 11c (Étape 1 : Sélectionnez le type de source – Colonne du fichier)

### Step 1: Select Source Type

Select the source for this target column

Target SMV Column

Column Name	<input type="text" value="VIN"/>
Column Type	<input type="text" value="String"/>
Display Type	<input type="text" value="Text"/>
Is Required?	<input type="text" value="Yes"/>

Select Source:

- Ignore
- File Column
- Constant

< Previous

Next >

Cancel

Figure 11c.1 (Sélectionner la colonne du fichier source)

SMV Column Mapping Wizard (INTERPOL SMV Workbench)

### Select Source File Column

Target SMV Column

Column Name: VIN

Column Type: String

Display Type: Text

Is Required?: Yes

Selections:

Source Type: File\_Column

Select the Source File Column  
Click on the File Column's Header to Select

VIN	Make	Model	Color1	Registratio ^
V1848013990001	Tesla	Mustang	black	
V1848014020002	Fiat	C1500	grey	kgN
V1848014020003	Infiniti	Durango	red	SMjZUI
V1848014020004	Nissan	Plad	green	zrGiQhq1
V1848014020005	Toyota	X10	blue	d
V1848014020006	Lexus	Q31	gold	L44
V1848014020007	Volkswagen	GX470	white	seyqdf
V1848014020008	Audi	Land Cruiser	black	zKVA5FYi
V1848014020009	Porsche	Camaro	grey	E
V1848014020010	Peugeot	Malibu	red	IVn

Selected File Column: VIN

< Previous Next Cancel

Figure 11c.2 (Sélectionnez le type de conversion - Copie)

SMV Column Mapping Wizard (INTERPOL SMV Workbench)

### Select Translation Type

Target SMV Column

Column Name: VIN

Column Type: String

Display Type: Text

Is Required?: Yes

Selections:

Source Type: File\_Column

Source Column: VIN

Sample Value: V1848013990001

Translation Type:

Copy Value

Date

IPSP Date format (YYYYMMDD)

Lookup Table

< Previous Next Cancel

Figure 11c.3

SMV Batch File Upload (INTERPOL SMV Workbench)

### Step 4: Column Mappings

File Path:

Define the column mappings between the SMV record and the batch file.

Column Mappings:

SMV Column	Required	Complete	Source	File Col	Sample	Translation Type	Translated
VIN	Yes	Yes	File_Column	VIN	V18480...	Copy	V18480139...
Make	No	No	Undefined			Undefined	
Model	No	No	Undefined			Undefined	
Registration Mark	No	No	Undefined			Undefined	
Registration Country	No	Yes	Constant			Undefined	324
Color	No	No	Undefined			Undefined	
Theft Date	No	No	Undefined			Undefined	
Theft Country	No	No	Undefined			Undefined	
Office Reference	No	No	Undefined			Undefined	
National Reference	No	Yes	Ignore			Undefined	
Airbag Number	No	No	Undefined			Undefined	

Select a column mapping in the list above and click .....

Validation Messages:

Message

Make: The source must be defined.

Model: The source must be defined.

Registration Mark: The source must be defined.



Figure 11d (Définissez un champ de recherche)

SMV Column Mapping Wizard (INTERPOL SMV Workbench)

### Step 1: Select Source Type

Select the source for this target column

Target SMV Column

Column Name: Theft Country

Column Type: **Lookup**

Display Type: Lookup

Is Required?: No

Select Source:

Ignore

File Column

Constant

< Previous   Next   Cancel

Figure 11d.1 (Sélectionnez la colonne du fichier)

SMV Column Mapping Wizard (INTERPOL SMV Workbench)

### Select Source File Column

Target SMV Column

Column Name: Theft Country

Column Type: Lookup

Display Type: Lookup

Is Required?: No

Selections:

Source Type: File\_Column

Select the Source File Column  
Click on the File Column's Header to Select

nMark	Country of Regis...	Date of Theft	Country of Theft	National Ref	C ^
	CO	20240209	MX	3vvUuiLNG3T h...	n
	MX	20240208	CU	nBN0e eY3j	5
	PA	20240207	US	5jeDSBINNudY ...	P
	CO	20240206	FR	PSyJC1 V3qbZ	
	MX	20240205	ES		G
	PA	20240204	PA	QGHW4TS 4YX...	C
	CO	20240203	CO	C	r
	MX	20240202	MX	rXsFzMP 4CpxVJJ	d
	PA	20240201	CU	d c	s
	CO	20240131	US	sl RweM4 illl IKI	F

Selected File Column: **Country of Theft**

< Previous   Next   Cancel

Figure 11d.2 (Sélectionnez le type de conversion)

SMV Column Mapping Wizard (INTERPOL SMV Workbench)

### Select Translation Type

Target SMV Column

Column Name: Theft Country

Column Type: Lookup

Display Type: Lookup

Is Required?: No

Selections:

Source Type: File\_Column

Source Column: Country of Theft

Sample Value: MX

Translation Type:

Copy Value  
 Date  
 IPSPG Date format (YYYYMMDD)  
 Lookup Table

< Previous   Next   Cancel

Figure 11d.3 (Définissez les mappages de recherche)

SMV Column Mapping Wizard (INTERPOL SMV Workbench)

### Define Lookup Mappings

Target SMV Column

Column Name: Theft Country

Column Type: Lookup

Display Type: Lookup

Is Required?: No

Selections:

Source Type: File\_Column

Source Column: Country of Theft

Translation Type: Lookup

Lookup Mappings:

Number	File Value	Number Found	IPSPG Code	English Name
1	CO	7		
2	CU	2		
3	ES	5		
4	FR	4		
5	MX	1		

Edit selected ..... Edit...   Automatically map values   Auto Map

Statistics:

Number In File: 7   Complete: 0   Remaining: 7

< Previous   Finish   Cancel

Figure 11d.3.a

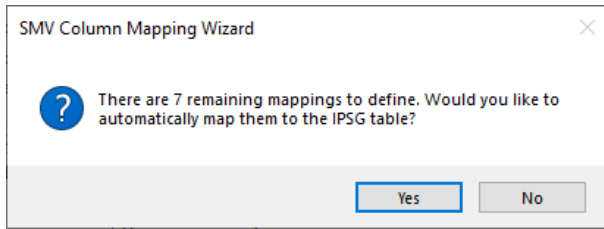


Figure 11d.3.b (Après avoir cliqué sur le bouton « Auto Map »)

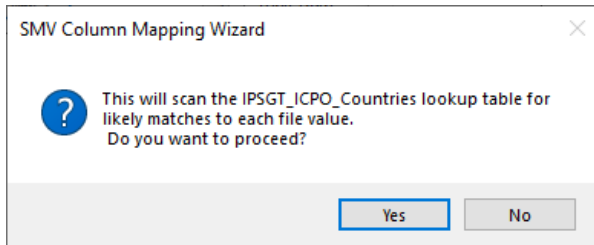


Figure 11d.4 (Après avoir exécuté la fonction « Auto Map »)

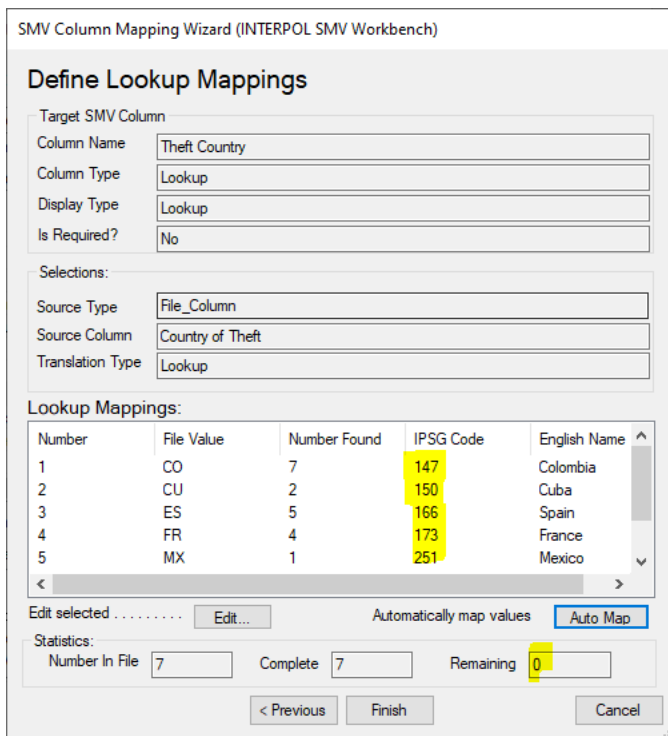


Figure 11d.5 (une fois le mappage « Pays du vol » effectué)

SMV Batch File Upload (INTERPOL SMV Workbench)

### Step 4: Column Mappings

File Path:

Define the column mappings between the SMV record and the batch file.

Column Mappings:

SMV Column	Required	Complete	Source	File Col	Sample	Translation Type	Translated
VIN	Yes	Yes	File_Column	VIN	V18480...	Copy	V18480139..
Make	No	No	Undefined			Undefined	
Model	No	No	Undefined			Undefined	
Registration Mark	No	No	Undefined			Undefined	
Registration Country	No	Yes	Constant			Undefined	324
Color	No	No	Undefined			Undefined	
Theft Date	No	No	Undefined			Undefined	
Theft Country	No	Yes	File_Column	Country ...	MX	Lookup	251
Office Reference	No	No	Undefined			Undefined	
National Reference	No	Yes	Ignore			Undefined	
Airbag Number	No	No	Undefined			Undefined	

Select a column mapping in the list above and click .....

Validation Messages:

Message

Make: The source must be defined.  
 Model: The source must be defined.  
 Registration Mark: The source must be defined.

< Previous    Next >    Cancel

Figure 11e (Mappage pour la Couleur)

SMV Column Mapping Wizard (INTERPOL SMV Workbench)

### Define Lookup Mappings

Target SMV Column

Column Name:

Column Type:

Display Type:

Is Required?:

Selections:

Source Type:

Source Column:

Translation Type:

Lookup Mappings:

Number	File Value	Number Found	IPSG Code	English Name
1	black	1	BLA	Black
2	blue	5	BLU	Blue
3	gold	6	YELG	Gold
4	green	4	GRE	Green
5	grey	2	GRY	Grey
6	red	3	RED	Red
7	white	7	WHI	White

Edit selected .....    Edit...    Automatically map values    Auto Map

Statistics:

Number In File:     Complete:     Remaining:

< Previous    Finish    Cancel

Figure 11f.1 (Date du vol – Colonne du fichier)

SMV Column Mapping Wizard (INTERPOL SMV Workbench)

### Select Source File Column

Target SMV Column

Column Name: Theft Date  
 Column Type: DateTime  
 Display Type: Date  
 Is Required?: No

Selections:

Source Type: File\_Column

Select the Source File Column  
 Click on the File Column's Header to Select

RegistrationMark	Country of Regis...	Date of Theft	Country of Theft	National Ref
gN	CO	20240209	MX	3vvUuiLNG:
3MjZUI	MX	20240208	CU	nBN0e eY3j
rGiQhq1	PA	20240207	US	5jeDSBINNL
j	CO	20240206	FR	PSyC1 V3qt
.44	MX	20240205	ES	
eyqdf	PA	20240204	PA	QGHW4TS.
:KVA5FYi	CO	20240203	CO	C
E	MX	20240202	MX	rXsFzMP 4Cj
Vn	PA	20240201	CU	d c
	CO	20240131	US	eI RweM4:il

Selected File Column: Date of Theft

< Previous Next Cancel

Figure 11f.2 (Type de conversion « Date du vol »)

SMV Column Mapping Wizard (INTERPOL SMV Workbench)

### Select Translation Type

Target SMV Column

Column Name: Theft Date  
 Column Type: DateTime  
 Display Type: Date  
 Is Required?: No

Selections:

Source Type: File\_Column  
 Source Column: Date of Theft  
 Sample Value: 20240209

Translation Type:

Copy Value  
 Date  
 IPSP Date format (YYYYMMDD)  
 Lookup Table

< Previous Next Cancel

Figure 11g.1 (Avant de cliquer sur le bouton « Ignorer tout »)

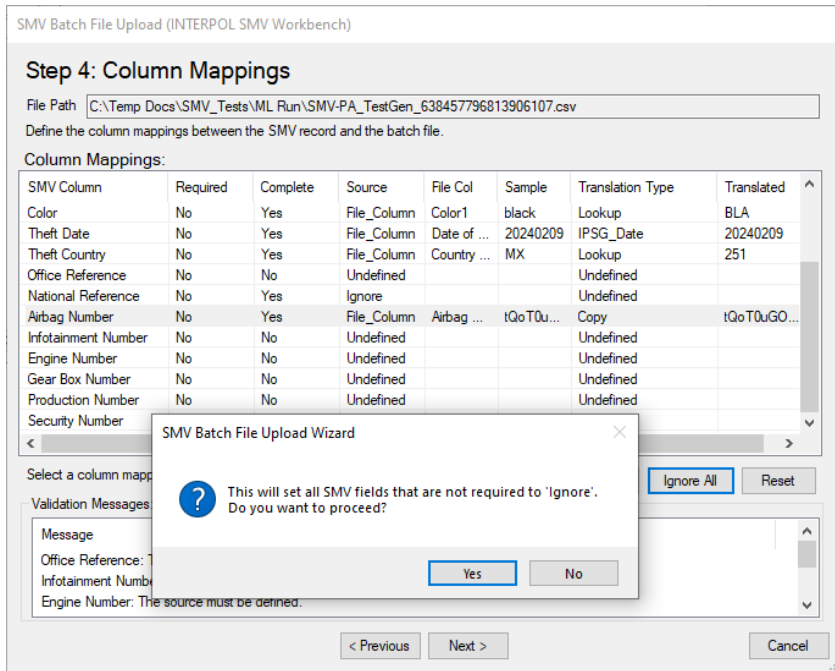
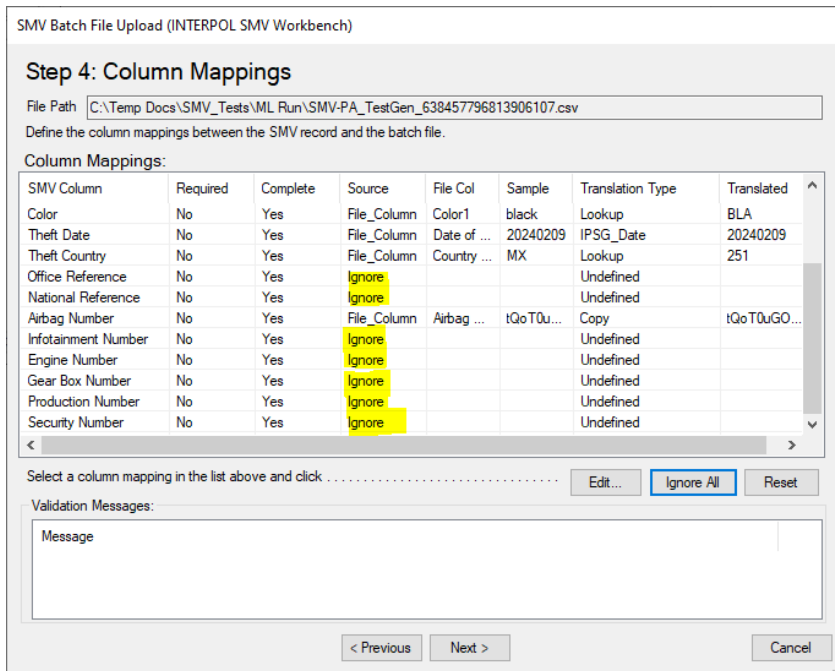


Figure 11g.2 (Après avoir cliqué sur le bouton « Ignorer tout »)



## Afficher les téléchargements par lots archivés

Pour afficher une archive de tous les lots précédemment téléchargés, cliquez sur le bouton « Archive » sur l'écran principal. Dans la boîte de dialogue « Archive SMV », cliquez sur le bouton « Lots » pour ouvrir la boîte de dialogue « Archive des téléchargements SMV par lots ». Cette boîte de dialogue sera vide si vous n'avez pas encore téléchargé de lots.

Vous pouvez revenir aux archives et réafficher le fichier « Lignes ayant échoué » après avoir effectué des corrections sur ces lignes. Vous pouvez également revenir en arrière et consulter le fichier journal afin de vérifier la cause des erreurs survenues (figure 12e).

Figure 12a

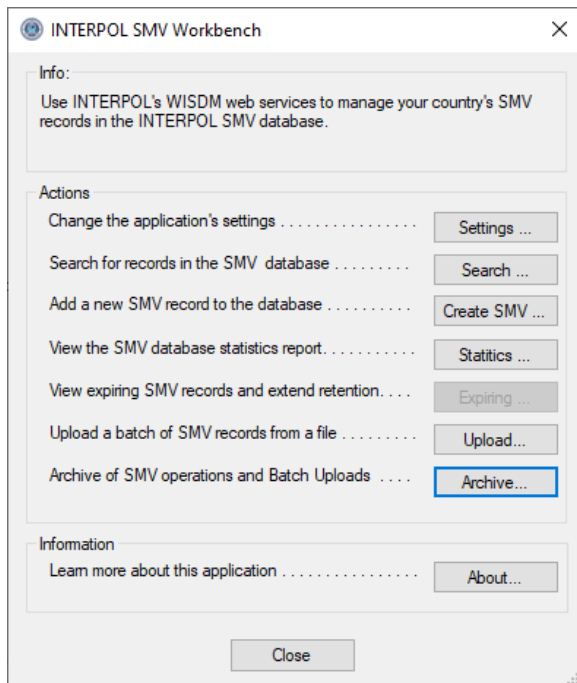


Figure 12b

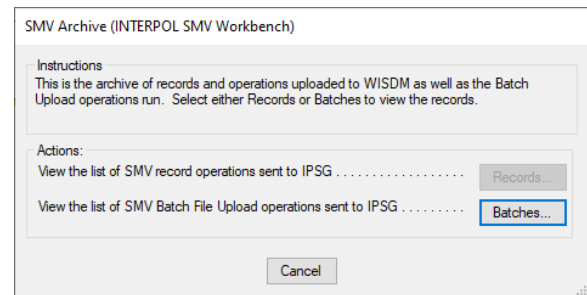


Figure 12c

SMV Batch Uploads Archive (INTERPOL SMV Workbench)

Instructions  
This is the list of all previously Batch Upload operations. You can select a record to view its details, or even resume a cancelled upload.

Run On	File	Status	Lines	Remaining	Success	Failures	Duration	Threads
3/11/2024 10:25...	SMV-PA_TestG...	Complete	1,001	0	1,001	0	0:00:24.243...	17
3/11/2024 10:14...	SMV-PA_TestG...	Complete	1,001	0	975	26	0:03:04.245...	10
3/7/2024 4:55 PM	SMV-PA_TestG...	Complete	101	0	101	0	0:00:04.039...	10

Summary of Selected

File Path: C:\Temp Docs\SMV\_Tests\ML Run\SMV-PA\_TestGen\_638457926282037563.csv

Status: Complete

Duration: 24 seconds

Metrics:

Lines in File	1,001	Successes	1,001	Creates	1,000
Processed	1,001	Failures	0	Updates	0
Remaining	0				

Details...

Cancel

Figure 12d

SLTD Batch Upload Archived Operation (INTERPOL SMV Workbench)

File Path: C:\Temp Docs\SMV\_Tests\ML Run\SMV-PA\_TestGen\_638457926282037563.csv

Run On: 3/11/2024 at 10:25 PM

Status: Complete

Duration: 24 seconds

Metrics:

Lines in File	1,001	Successes	1,001	Creates	1,000
Processed	1,001	Failures	0	Updates	0
Remaining	0				

Log File: C:\ProgramData\Interpol Washington\INTERPOL SMV Workbench Open...

Failed Lines: Open...

You can resume this upload if it was cancelled ..... Resume...

Cancel



Figure 11e

- Vous pouvez revenir aux archives et réafficher le fichier « Lignes ayant échoué » après avoir effectué des corrections sur ces lignes. Vous pouvez également revenir en arrière et consulter le fichier journal afin de vérifier la cause des erreurs survenues.

SLTD Batch Upload Archived Operation (INTERPOL SMV Workbench)

File Path	C:\Temp Docs\SMV_Tests\ML Run\SMV-PA_TestGen_638457796813906107.csv		
Run On	3/11/2024 at 10:14 PM		
Stauts	Complete with Failures		
Duration	3 minutes, 4 seconds		

Metrics:

Lines in File	1,001	Successe	975	Creates	974
Processed	1,001	Failures	26	Updates	0
Remaining	0				

Log File

Failed Lines

You can resume this upload if it was cancelled .....

## Informations sur l'application

Pour afficher la boîte de dialogue « À propos de » qui affiche des informations sur l'application, cliquez sur le bouton « À propos de » sur l'écran principal.

Figure 12a

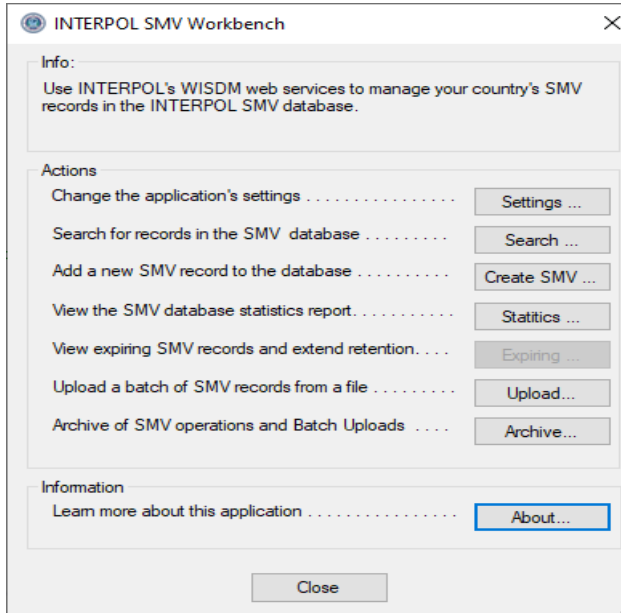


Figure 12b

