

# إدليل مستخدم Interpol SMV Workbench

إعداد Interpol Washington

7 مارس، 2024

## جدول المحتويات

1	المقدمة
2	سيناريوهات الاستخدام
2	نظرة عامة على الميزات
2	متطلبات التشغيل
2	التثبيت
3	التكوين
6	العثور على سجل المركبات الآلية المسروقة
8	تحديث سجل المركبات الآلية المسروقة
11	حذف سجل من سجلات المركبات الآلية المسروقة
12	إنشاء سجل جديد من سجلات المركبات الآلية المسروقة
15	الاطلاع على تقرير إحصاءات WISDM SMV
16	تحميل مجموعة من سجلات المركبات الآلية المسروقة
25	تحديد تعيين الأعمدة في التحميل المجمع
36	الاطلاع على التحميلات المجمعة المؤرشفة
39	معلومات حول التطبيق

## المقدمة

Interpol SMV Workbench هو تطبيق سطح المكتب لنظام التشغيل Windows والذي يمكن المكتب المركزي الوطني الذي تتبعه من إدارة سجلات الإنترنت للمركبات الآلية المسروقة الخاصة ببلدك باستخدام أي جهاز كمبيوتر يعمل بنظام التشغيل Microsoft Windows بواسطة اتصال I-24/7.

يستطيع تطبيق Workbench العمل مع السجلات الفردية وتحميل مجموعات كبيرة من سجلات المركبات الآلية المسروقة من جدول بيانات، وتحديث مجموعة سجلات المركبات الآلية المسروقة للمكتب المركزي الوطني الخاص بك بالكامل في قاعدة بيانات الإنترنت. ويمكن استخدامه للعثور على سجلات المركبات الآلية المسروقة في قاعدة بيانات الإنترنت وإنشائها وتحديثها وحذفها. كما يمكن استخدامه لاستكشاف سجلات المركبات الآلية المسروقة التي يقترب موعد انتهاء صلاحيتها وتمديد هذه السجلات.

بما أن هذا التطبيق هو تطبيق سطح مكتب لنظام التشغيل Windows، فلا حاجة لتثبيت خادم في المكتب المركزي الوطني الذي تتبعه لتحميل سجلات المركبات الآلية المسروقة الخاصة بمكتبك المركزي الوطني والاحتفاظ بها.

هذا التطبيق ليس بديلاً عن حلول خادم مزامنة SMV المؤتمتة. ولكنه يوفر وصولاً فورياً إلى كل ميزات خدمة الويب WISDM SMV من الإنترنت والتي تستخدم لإدارة سجلات الإنترنت للمركبات الآلية المسروقة بمكتب مركزي وطني.

إذا كنت ترغب في إدارة سجلات مستندات السفر المسروقة والمفقودة (SLTD) لمكتب المركزي الوطني في قاعدة بيانات الإنترنت لمستندات السفر المسروقة والمفقودة، فيرجى استخدام التطبيق المصاحب المسمى Interpol SLTD Workbench.

## سيناريوهات الاستخدام

- 1) تحميل مجموعات كبيرة من سجلات المركبات الآلية المسروقة
- 2) العثور بشكل سريع على سجل المركبات الآلية المسروقة في قاعدة بيانات الإنترنت وتحديثه أو حذفه.
- 3) إنشاء سجل من سجلات المركبات الآلية المسروقة بشكل يدوي وإضافته إلى قاعدة بيانات الإنترنت.
- 4) استعادة الإحصاءات المتاحة في مجموعة سجلات الإنترنت للمركبات الآلية المسروقة (SMV) بمكتب المركزي الوطني.

## نظرة عامة على الميزات

- 1) البحث عن سجل المركبات الآلية المسروقة
- 2) إنشاء سجل المركبات الآلية المسروقة
- 3) تحديث سجل المركبات الآلية المسروقة
- 4) حذف سجل المركبات الآلية المسروقة
- 5) اكتشاف سجلات المركبات الآلية المسروقة التي يقترب موعد انتهاء صلاحيتها
- 6) الاطلاع على تقرير إحصاءات المركبات الآلية المسروقة للأمانة العامة للإنترنت الخاصة باليوم لسجلات المركبات الآلية المسروقة لمكتب المركزي الوطني
- 7) تحميل مجموعات كبيرة من سجلات المركبات الآلية المسروقة من ملفات جداول بيانات CSV  
أ. يبسط تعيين الأعمدة في جدول بيانات CSV لحقول Interpol SMV  
ب. يبسط تعيين قيم حقولك المحلية لقيم حقول Interpol SMV مثل البلد ونوع السرقة وما إلى ذلك.  
ج. يختبر جدول بيانات CSV بالكامل بحثاً عن الأخطاء المحتملة قبل التحميل.  
د. يسجل أي أسطر بها أخطاء في جدول بيانات CSV بملف CSV منفصل يرتبط بالمجموعة المؤرشفة.  
هـ. يسجل أي رسائل خطأ من خدمة الويب لإدارة البيانات (WISDM) في ملف مرتبط بالمجموعة المؤرشفة.
- 8) تحديث مجموعة سجلات المركبات الآلية المسروقة الكاملة لمكتب المركزي الوطني في مجموعة تحميل واحدة
- 9) الاطلاع على المجموعات المحملة سابقاً لسجلات المركبات الآلية المسروقة في الأرشيف.

## متطلبات التشغيل

- 1) نظام التشغيل Windows 10/11
- 2) اتصال I-24/7
- 3) بيانات اعتماد خدمة WISDM SMV
- 4) NET 4.61 أو أعلى

## التثبيت

ما عليك إلا تنزيل ملف التثبيت وتشغيله في محطة عمل Windows الخاصة بك.

> **ملحوظة:** أضف عنوان URL لموقع الويب الذي يمكن من خلاله تنزيل الملف <


إذا لم يكن لديك أذونات للتثبيت والتطبيق على محطة عملك، فستحتاج إلى التواصل مع قسم تكنولوجيا المعلومات لديك ليقيم أحد المسؤولين بتثبيت التطبيق.

## التكوين

قبل أن تتمكن من استخدام التطبيق ليتفاعل مع سجلات المركبات الآلية المسروقة لبلدك، يجب أن تدخل بيانات اعتماد WISDM SMV الخاصة بك المقدمة من قبل الأمانة العامة للإنترنت، بالإضافة إلى إدخال عنوان URL لخدمة الويب لإدارة البيانات (WISDM).

من الشاشة الرئيسية، انقر على زر الإعدادات (Settings) (الشكل 1أ)، ثم حدد زر WISDM (الشكل 1ب)، وسيعرض عليك مربع حوار إعدادات خدمة الويب لإدارة البيانات (WISDM Settings) (الشكل 1ج). استخدم مربع الحوار هذا لإدخال

(1) عنوان URL لخدمة الويب لإدارة البيانات (WISDM)

أ. انقر على زر السهم  لفتح مربع حوار (الشكل 1د) والذي سيساعدك في إنشاء عنوان WISDM URL صحيح.

ب. لاحظ أن هناك اختبار WISDM SMV وخدمة ويب إنتاجية ولكل منهما عنوان URL مختلف.

(2) أدخل هوية مستخدم WISDM SMV وكلمة مروره التي تم توفيرها لمكتبك المركزي الوطني من قبل الأمانة العامة للإنترنت.

أ. لاحظ أن بيانات الاعتماد هذه قد تختلف بين اختبار WISDM وخدمات الويب الإنتاجية.

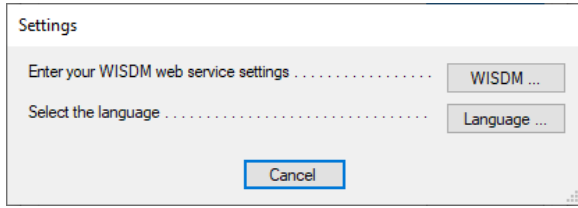
(3) أدخل "اسم التطبيق" الذي ستستخدمه WISDM لتسجيل نشاطك في التقارير الإحصائية للأمانة العامة للإنترنت.

(4) حدد رمز بلدك.

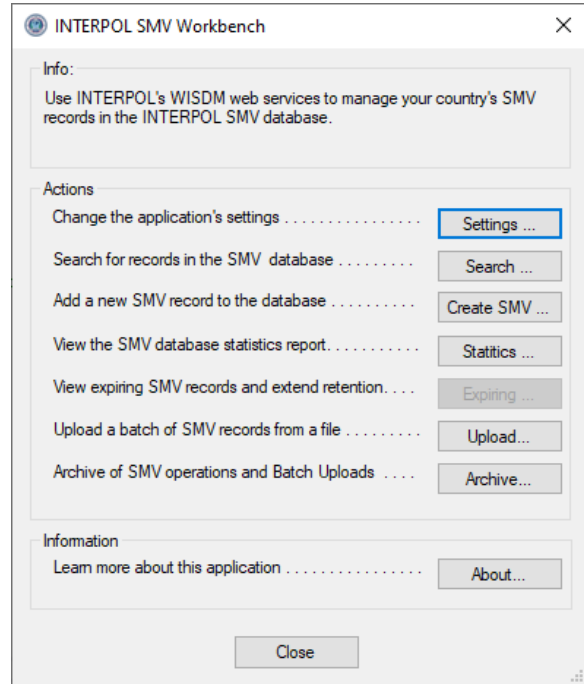
عند اكتمال اختياراتك انقر على زر موافق (OK) وسيتم اختبار إعدادات خدمة الويب WISDM SMV للتأكد من أنها صالحة.

يمكنك أيضًا تحديد لغة مختلفة للتطبيق إذا لم تظهر لغتك تلقائيًا. علمًا بأن كل لغات الإنترنت الأربعة مدعومة.

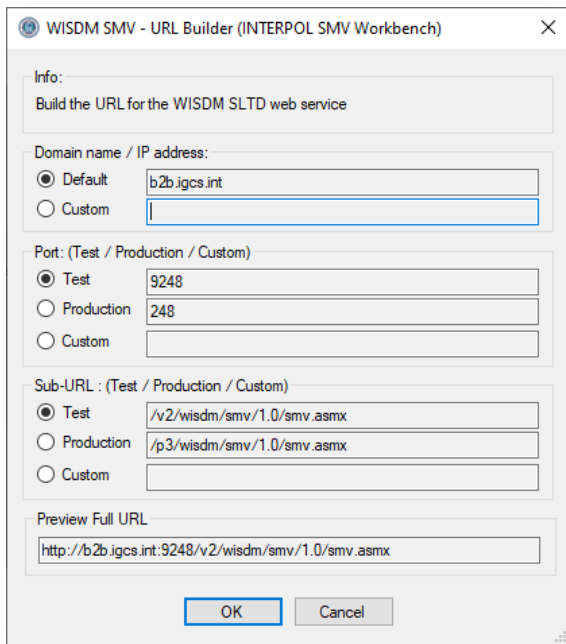
الشكل 1ب



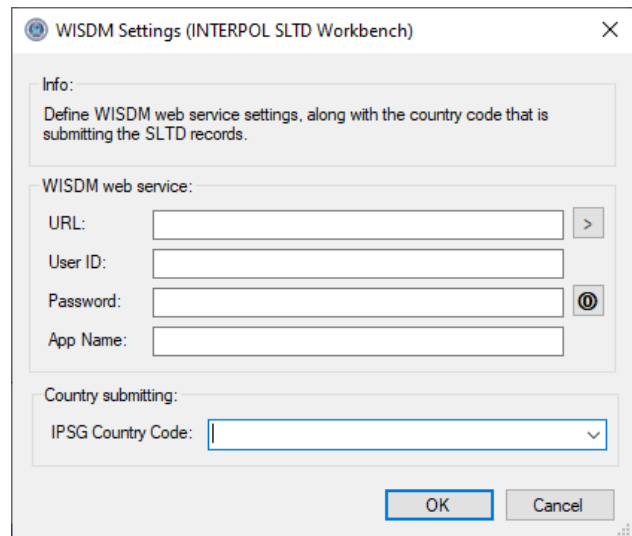
الشكل 1أ



الشكل 1د



الشكل 1ج (قبل)



الشكل 1 هـ (بعد)

WISDM Settings (INTERPOL SMV Workbench)

Info:  
Define WISDM web service settings, along with the country code that is submitting the SMV records.

WISDM web service:

URL:  >

User ID:

Password:  ⓘ

App Name:

Country submitting:

IPSG Country Code:

OK Cancel

الشكل 2ب (قبل البحث)

Search your country's SMV records in the INTERPOL SMV database using the WISDM web service.

Search Criteria:

VIN :

Search Results:

Field	Value
-------	-------

## العثور على سجل المركبات الآلية المسروقة

للعثور على سجل من سجلات المركبات الآلية المسروقة قائم في قاعدة بيانات سجلات الإنتربول للمركبات الآلية المسروقة (SMV) الخاصة بمكتبك المركزي الدولي، انقر على زر "البحث" (Search) من الشاشة الرئيسية لفتح مربع حوار "البحث في سجلات المركبات الآلية المسروقة" (Search SMV Records) (الشكل 2أ)، ثم أدخل رقم تعريف المركبة (VIN) وانقر على زر "موافق" (OK). سيتم عرض نتائج البحث في المربع أدناه.

الشكل 2أ

Info:

Use INTERPOL's WISDM web services to manage your country's SMV records in the INTERPOL SMV database.

Actions

Change the application's settings .....

Search for records in the SMV database .....

Add a new SMV record to the database .....

View the SMV database statistics report.....

View expiring SMV records and extend retention. . . .

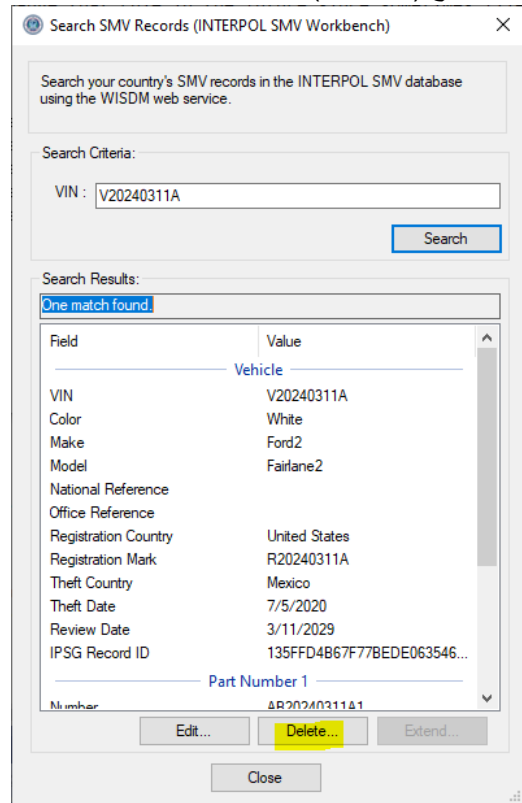
Upload a batch of SMV records from a file .....

Archive of SMV operations and Batch Uploads . . . .

Information

Learn more about this application .....

الشكل 2 ج (بعد البحث)



## تحديث سجل المركبات الآلية المسروقة

لتحديث سجل المركبات الآلية المسروقة قائم في قاعدة بيانات الإنتربول للمركبات الآلية المسروقة الخاصة بمكتبك المركزي الدولي يجب أن تستخدم أولاً مربع حوار "البحث في سجلات المركبات الآلية المسروقة" (Search SMV Records) للعثور على السجل، ثم يمكنك النقر على زر "تعديل" (Edit).

في المثال الموضح نبحث عن مركبة برقم تعريف مركبة "V20240311A" (VIN) ثم ننقر على زر "التحرير" لفتح مربع حوار "تعديل سجل من سجلات المركبات الآلية المسروقة" (Edit SMV Record) لهذا السجل كما هو موضح في الشكل 3ب. سنغير حقول "المنشأ" و"الموديل" لإضافة "2" في نهاية كل منهما.

لاحظ أنك لا تستطيع تغيير "رقم تعريف المركبة". حيث إنه يمكن ضبط رقم تعريف المركبة فقط خلال إنشاء سجل المركبات الآلية المسروقة جديد. إذا كان يجب عليك تغيير رقم تعريف المركبة فيجب أن تقوم أولاً بحذف سجل المركبات الآلية المسروقة ثم تقوم بإنشاء سجل المركبات الآلية المسروقة جديد لرقم تعريف المركبة هذا.

الشكل 3أ

Search SMV Records (INTERPOL SMV Workbench)

Search your country's SMV records in the INTERPOL SMV database using the WISDM web service.

Search Criteria:

VIN : V20240311A

Search

Search Results:

One match found.

Field	Value
Vehicle	
VIN	V20240311A
Color	White
Make	Ford
Model	Fairlane
National Reference	
Office Reference	
Registration Country	United States
Registration Mark	R20240311A
Theft Country	Mexico
Theft Date	7/5/2020
Review Date	3/11/2029
IPSG Record ID	135FFD4B67F77BEDE063546...
Part Number 1	
Number	AB20240311A1
Type	Airbag Number
Sequence	1
Part Number 2	
Number	EN-20240311A
Type	Engine number
Sequence	2

Edit... Delete... Extend...

Close



**Edit SMV Record**

Summary:  
Edit this SMV record and update it in the INTERPOL SMV database

Record

VIN (\*)

Make

Model

Color

Registration Mark

Registration Country

Date of Theft  7/ 5/2020

Theft Country

National Reference

Office Reference

Information:  
VIN is a required Text field. It must be between 5 and 30 characters in length.

Part Numbers:

Part Number	Type
AB20240311A1	Airbag Number (...)
EN-20240311A	Engine number (...)

Create... Edit... Delete Up Down

Save Cancel

الشكل 3د (بعد التحرير)

**Edit SMV Record**

Summary:  
Edit this SMV record and update it in the INTERPOL SMV database

Record

VIN (\*)

Make

Model

Color

Registration Mark

Registration Country

Date of Theft  7/ 5/2020

Theft Country

National Reference

Office Reference

Information:  
Make is an optional Text field. It can be at most 30 characters in length.

Part Numbers:

Part Number	Type
AB20240311A1	Airbag Number (...)
EN-20240311A	Engine number (...)

Create... Edit... Delete Up Down

Save Cancel

الشكل 3 هـ (تم تحديث مربع حوار البحث)

Search SMV Records (INTERPOL SMV Workbench)

Search your country's SMV records in the INTERPOL SMV database using the WISDM web service.

Search Criteria:

VIN :

Search Results:

Matching record was updated.

Field	Value
<b>Vehicle</b>	
VIN	V20240311A
Color	White
Make	Ford2
Model	Fairlane2
National Reference	
Office Reference	
Registration Country	United States
Registration Mark	R20240311A
Theft Country	Mexico
Theft Date	7/5/2020
Review Date	
IPSG Record ID	135FFD4B67F77BEDE063546...
<b>Part Number 1</b>	
Number	AB20240311A1
Type	Airbag Number
Sequence	1
<b>Part Number 2</b>	
Number	EN-20240311A
Type	Engine number
Sequence	2

## حذف سجل من سجلات المركبات الآلية المسروقة

لحذف سجل من سجلات المركبات الآلية المسروقة قائم في قاعدة بيانات الإنترنت للمركبات الآلية المسروقة الخاصة بمكتبك المركزي الدولي يجب أن تقوم أولاً باستخدام مربع حوار "البحث في سجلات المركبات الآلية المسروقة" (Search SMV Records) للعثور على السجل (الشكل 4)، ثم يمكنك النقر على زر "الحذف" (Delete). سيفتح هذا مربع حوار "حذف سجل المركبات الآلية المسروقة" (Delete SMV Record) حيث يمكنك فحص سجل من سجلات المركبات الآلية المسروقة للتأكد من أنك تريد حذفه (الشكل 4ب). عندما تنقر على زر الحذف في مربع الحوار هذا، سيطلب منك تأكيداً (الشكل 4ج) وإذا نقرت على زر "نعم" (Yes) سيتم حذف السجل وستظهر رسالة تدل على نجاح العملية (الشكل 4د).

في المثال الموضح نبحث عن جواز سفر تحت مستند رقم "P20190230a" ثم ننقر على زر "حذف" (Delete).

الشكل 4ب

Summary:  
Delete this SMV record from the INTERPOL SMV database

Record

VIN (*)	V20240311A
Make	Ford2
Model	Fairlane2
Color	White
Registration Mark	R20240311A
Registration Country	United States
Date of Theft	7/5/2020
Theft Country	Mexico
National Reference	
Office Reference	

Buttons: Delete, Cancel

الشكل 4ج (تأكيد الحذف)

Are you sure that you want to delete this SMV record?

Buttons: Yes, No, Cancel

الشكل 4د (نجاح الحذف)

The record was deleted successfully

Button: OK

الشكل 4أ

Search your country's SMV records in the INTERPOL SMV database using the WISDM web service.

Search Criteria:  
VIN : V20240311A

Search Results:  
One match found

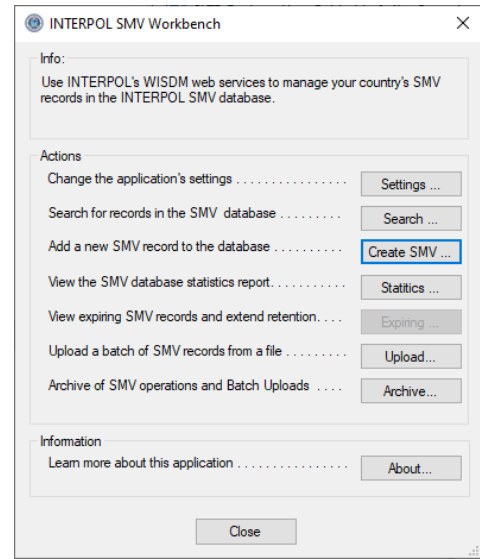
Field	Value
Vehicle	
VIN	V20240311A
Color	White
Make	Ford2
Model	Fairlane2
National Reference	
Office Reference	
Registration Country	United States
Registration Mark	R20240311A
Theft Country	Mexico
Theft Date	7/5/2020
Review Date	3/11/2029
IPSG Record ID	135FFD4B67F77BEDE063546...
Part Number 1	
Number	AR20240311A1

Buttons: Edit..., Delete..., Extend..., Close

## إنشاء سجل جديد من سجلات المركبات الآلية المسروقة

لإنشاء سجل جديد من سجلات المركبات الآلية المسروقة في قاعدة بيانات الإنترنت للمركبات الآلية المسروقة (SMV) الخاصة بمكتبك المركزي الدولي انقر على زر "إنشاء المركبات الآلية المسروقة" (Create SMV) من الشاشة الرئيسية (الشكل 15). سيفتح هذا مربع حوار "إنشاء سجل من سجلات المركبات الآلية المسروقة" (Create SMV Record) (الشكل 5ب) حيث يمكنك إدخال المعلومات لسجل من سجلات المركبات الآلية المسروقة. هذا سيعرض مربع الحوار هذا معلومات حول الحقل المحدد، مثل إذا ما كان إلزاميًا أم اختياريًا، والمتطلبات الخاصة بالطول، وما إلى ذلك، ولن تتمكن من إنشاء سجل لا يستوفي متطلبات سجلات من سجلات الإنترنت للمركبات الآلية المسروقة (SMV) على النحو الموضح في الشكل 5ب. ولن يمكنك مربع الحوار هذا من إنشاء سجل المركبات الآلية المسروقة برقم تعريف مركبة موجود بالفعل. وسيظهر لك خطأ على النحو الموضح في الشكل 5د. إنشاء سجل "رقم جزء" جديد، انقر على زر "إنشاء" (Create) في مجموعة "أرقام الأجزاء" وأدخل القيم في مربع حوار "إنشاء رقم جزء المركبة الآلية المسروقة" (Create SMV Part Number) (الشكل 5هـ)، ثم انقر "موافق" (OK).

الشكل 5أ



الشكل 5ب (فشل خطأ التحقق)

Create SMV Record (INTERPOL SMV Workbench)

Summary:  
Create a new SMV record and add it to the INTERPOL SMV database

Record

VIN (*)	V20240311A
Make	Ford
Model	Fairlane
Color	White (WHI)
Registration Mark	RM-20240311A
Registration Country	United States (324)
Date of Theft	<input checked="" type="checkbox"/> 7/ 5/2020
Theft Country	Mexico (251)
National Reference	
Office Reference	

Part Numbers:

Part Number	Type
AB20240311A1	Airbag Number (ABN)
EN-20240311A	Engine number (EN...)

Validation Errors:  
Registration Mark can not be more than 10 characters in length.

Buttons: Create..., Edit..., Delete, Up, Down, Save, Cancel

Create SMV Record (INTERPOL SMV Workbench)

Summary:  
Create a new SMV record and add it to the INTERPOL SMV database

Record

VIN (\*) V20240311A

Make Ford

Model Fairlane

Color White (WHI)

Registration Mark R20240311A

Registration Country United States (324)

Date of Theft  7/ 5/2020

Theft Country Mexico (251)


National Reference

Office Reference

Part Numbers:

Part Number	Type
AB20240311A1	Airbag Number (ABN)
EN-20240311A	Engine number (EN...)

Create SMV Record (INTERPOL SMV Workbench) X

 The record was created successfully

OK

Information:  
Registration Mark is an optional Text field. It can be at most 10 characters in length.

Save Cancel

Create SMV Record (INTERPOL SMV Workbench)

Summary:  
Create a new SMV record and add it to the INTERPOL SMV database

Record

VIN (\*)

Make Tesla

Model Plad

Color

Registration Mark

Registration Country

Date of Theft  3/11/2024

Theft Country

National Reference

Office Reference

Part Numbers:

Part Number	Type
-------------	------

Information:  
Validation Errors:  
VIN' is required.

Save Cancel

الشكل 5د (قائم بالفعل)

Create SMV Record (INTERPOL SMV Workbench)

Summary:  
Create a new SMV record and add it to the INTERPOL SMV database

Record:

VIN (*)	V20240311A
Make	Chevrolet
Model	Impala
Color	Silver (GRYS)
Registration Mark	
Registration Country	
Date of Theft	<input type="checkbox"/> 3/11/2024
Theft Country	
National Reference	
Office Reference	

Part Numbers:

Part Number	Type
-------------	------

Errors:

Error: Context 'SMVItem': Message 'V20240311A is already searchable'  
Error: Context 'SMVItem': Message 'Problem while sending'

Buttons: Save, Cancel, Create..., Edit..., Delete, Up, Down

الشكل 5هـ (إنشاء رقم جزء SMV)

Create SMV Part Number (INTERPOL SMV Workbench)

Summary:  
Create a new part number record and add it to the parent vehicle record.

Record:

Number	EN-20240311A1
Type of Number	Engine number (ENG)
Sequence	1

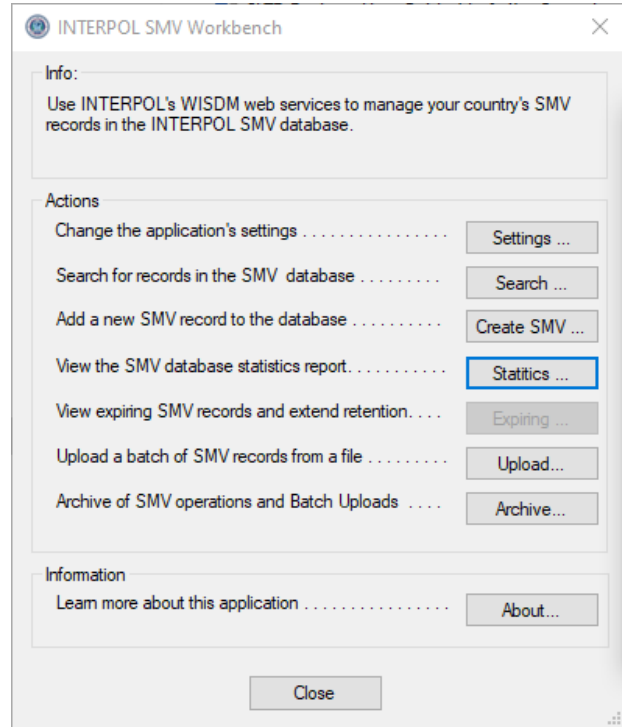
Information:  
Vehicle Number Type is a required Lookup field. It must be a valid IPSPG code in the IPSPG\_Vehicle\_Number\_Type lookup table.

Buttons: Save, Cancel

## الإطلاع على تقرير إحصاءات WISDM SMV

للإطلاع على إحصاءات النشاط لمجموعة سجلات المركبات الآلية المسروقة الخاصة ببلدك في قاعدة بيانات الأمانة العامة للإنتربول، انقر على زر "الإحصاءات" (Statistics) من الشاشة الرئيسية (الشكل 16) وسترى تقرير إحصاءات اليوم السابق (الشكل 6ب).

الشكل 16



الشكل 6ب

SMV Statistics (INTERPOL SMV Workbench)

Summary:  
These are WISDM's nightly SMV record numbers and operation statistics by category.

Category	Number
ACTIONS_UPD_LAST_MONTH	43
ACTIONS_ADD_LAST_MONTH	6
ACTIONS_UPD_CURRENT_MONTH	16
ACTIONS_ADD_CURRENT_MONTH	103
RECORDS_COUNT	3,110

Close

## تحميل مجموعة من سجلات المركبات الآلية المسروقة

يمكنك تحميل عدد كبير من سجلات المركبات الآلية المسروقة في ملف واحد مجمع من خلال هذا التطبيق. سيكون هناك معالج يتولى إرشادك خلال عملية تعيين أعمدة ملف CSV مجمع، لحقول سجل المركبات الآلية المسروقة التابعة للإنترنت. ستحوّل مخططات عمودك القيم من الملف المجمع إلى قيم سجل Interpol SMV صالحة. عند اكتمال تعيينات عمودك سيتم التحقق منه مقابل كل أسطر الملف المجمع وإذا تم العثور على أي أخطاء فسيتم عرضها لتتمكن من الرجوع وإصلاحها.

إذا كنت تقوم بتحميل ملفات مجمعة بنفس التنسيق فيمكنك استخدام تعيينات العمود المحددة للملف المجمع الأول في كل الملفات المجمعة التالية لتخفيض كمية العمل.

لاحظ أن ملف CSV هو الشكل الأبسط لجدول البيانات. يستطيع تطبيق Excel حفظ جدول بيانات في ملف CSV باستخدام عملية الملف "ملف" < "حفظ بتنسيق" (Save As) عبر تحديد نوع الملف CSV.

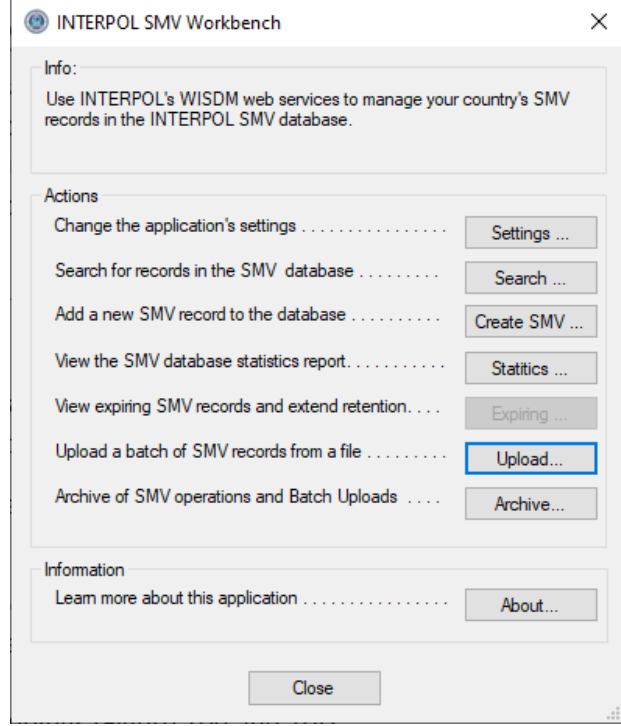
تلك هي الخطوات المطلوبة لتحميل سجلات مركبات الآلية مسروقة (SMV) مجمعة لأول مرة.

- 1 انقر على زر "تحميل" (Upload) من الشاشة الرئيسية (الشكل 10أ)
  - 2 حدد الملف المجمع على القرص (الشكل 10ب)
  - 3 حدد فاصل الأعمدة (الشكل 10ج)
  - 4 حدد إذا ما كان السطر الأول من الأعمدة عنوانًا (الشكل 10د)
  - 5 حدد تعيينات الأعمدة (الشكل 10هـ و 10و)
- أ. لتحديد تعيين عمود، حدد صف "عمود المركبات الآلية المسروقة (SMV Column) من القائمة وانقر على زر "التحرير" (Edit) أو انقر نقرًا مزدوجًا على الصف. عند تحديد كل تعيينات الأعمدة يمكنك الضغط على زر "التالي" (Next) للمتابعة. راجع قسم "تحديد تعيينات الأعمدة في التحميل المجمع" ( Define Column ) (Mappings in Batch Upload) لمزيد من التعليمات التفصيلية.
- 6 استعرض ترجمات الملفات (الشكل 10ز)
  - 7 تحقق من الترجمات (الشكل 10ح)
  - 8 الخطوة 7: سؤال التحديث الشامل (الشكل 10ط)
  - 9 الخطوة 8: حدد عدد المواضيع (الشكل 10ي)
  - 10 تأكيد بدء التحميل (الشكل 10ك)
  - 11 اعرض التقدم المحرز في التحميل (الشكل 10ل - 10ن)
  - 12 الخطوة 10: نتائج التحميل (الشكل 10ع)

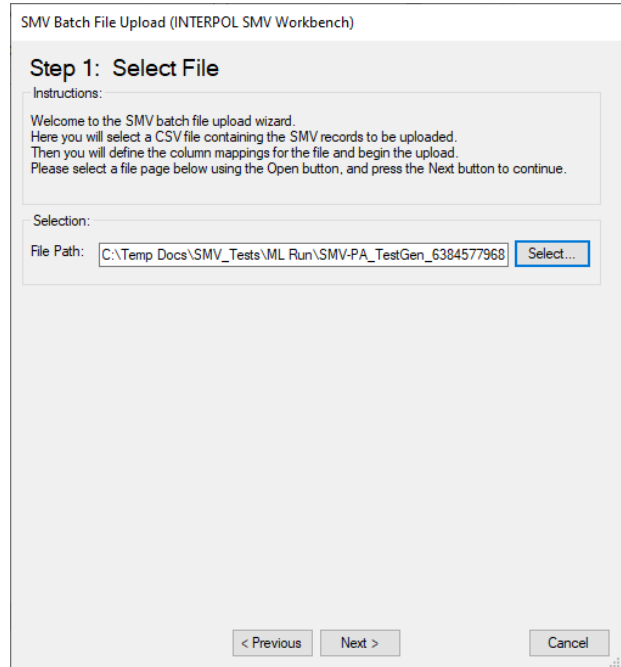


- 13 عرض ملف السجل إذا كان به أخطاء (الشكل 10ف)  
14 عرض ملف السطور التي بها أخطاء (الشكل 10ق)

الشكل 10أ (الخطوة 0)



الشكل 10ب (الخطوة 1: حدد الملف المجمع)



الشكل 10 ج (الخطوة 2: حدد فاصل الأعمدة)

SMV Batch File Upload (INTERPOL SMV Workbench)

### Step 2: Select Column Separator

File Path: C:\Temp Docs\SMV\_Tests\ML Run\SMV-PA\_TestGen\_638457796813906107.csv

Number of Lines: 1,001      Size in Bytes: 97,559

Contents:

Line #	Text
1	VIN,Make,Model,Color1,RegistrationMark, Country of Registration, Date of Theft, Cou
2	V1848013990001, Tesla, Mustang, black, .CO, 20240209, MX, 3vvUuLNG3T hoT4hb
3	V1848014020002, Fiat, C1500, grey, kgN, MX, 20240208, CU, nBN0e eY3jj, 5jeDSBINN
4	V1848014020003, Infiniti, Durango, red, SMjZUI, PA, 20240207, US, 5jeDSBINNUdY z
5	V1848014020004, Nissan, Plad, green, zrGiQhq1, CO, 20240206, FR, PSyC1 V3qbZ, r
6	V1848014020005, Toyota, X10, blue, d, MX, 20240205, ES, .QGHW4TS 4YXjF2, tiaLjS
7	V1848014020006, Lexus, Q31, gold, L44, PA, 20240204, PA, QGHW4TS 4YXjF2, C, .2C
8	V1848014020007, Volkswagen, GX470, white, seyqdf, CO, 20240203, CO, C, rXsFzMP
9	V1848014020008, Audi, Land Cruiser, black, zKVA5FYi, MX, 20240202, MX, rXsFzMP z
10	V1848014020009, Porsche, Camaro, grey, E, PA, 20240201, CU, d, c.sLBrweM4 jlliUKI,
11	V1848014020010, Peugeot, Malibu, red, JVo, CO, 20240131, US, sLBrweM4 jlliUKI, r v
12	V1848014020011, Honda, Tahoe, green, s0LuQD, MX, 20240130, FR, r, v, U4mBt0J4 q
13	V1848014020012, Subaru, Bronco, blue, 0chVMcDTi, PA, 20240129, ES, U4mBt0J4 q

Select the column separator:

Comma ( , )

Semicolon ( ; )

Other

< Previous      Next >      Cancel

الشكل 10 د (الخطوة 3: هل السطر الأول هو سطر عنوان العمود)

SMV Batch File Upload (INTERPOL SMV Workbench)

### Step 3: Column Headers

File Path: C:\Temp Docs\SMV\_Tests\ML Run\SMV-PA\_TestGen\_638457796813906107.csv

Selection:

Check the box below if the first line contains column headers.  
Uncheck the box if the first line contains data.

First line is column header

Parsed Lines:

Line #	Column 1	Column 2	Column 3	Column 4
1	VIN	Make	Model	Color1
2	V1848013990001	Tesla	Mustang	black
3	V1848014020002	Fiat	C1500	grey
4	V1848014020003	Infiniti	Durango	red
5	V1848014020004	Nissan	Plad	green
6	V1848014020005	Toyota	X10	blue
7	V1848014020006	Lexus	Q31	gold
8	V1848014020007	Volkswagen	GX470	white
9	V1848014020008	Audi	Land Cruiser	black
10	V1848014020009	Porsche	Camaro	grey
11	V1848014020010	Peugeot	Malibu	red
12	V1848014020011	Honda	Tahoe	green
13	V1848014020012	Subaru	Bronco	blue
14	V1848014020013	Land Rover	Sprinter	gold
15	V1848014020014	Ford	Ram	white
16	V1848014020015	Chrysler	Dodge	black

< Previous      Next >      Cancel

الشكل 10 هـ (الخطوة 4: تحديد تعيين العمود - قبل)

SMV Batch File Upload (INTERPOL SMV Workbench)

### Step 4: Column Mappings

File Path: C:\Temp Docs\SMV\_Tests\ML Run\SMV-PA\_TestGen\_638457796813906107.csv

Define the column mappings between the SMV record and the batch file.

Column Mappings:

SMV Column	Required	Complete	Source	File Col	Sample	Translation Type	Translated
VIN	Yes	No	Undefined			Undefined	
Make	No	No	Undefined			Undefined	
Model	No	No	Undefined			Undefined	
Registration M...	No	No	Undefined			Undefined	
Registration Co...	No	No	Undefined			Undefined	
Color	No	No	Undefined			Undefined	
Theft Date	No	No	Undefined			Undefined	
Theft Country	No	No	Undefined			Undefined	
Office Reference	No	No	Undefined			Undefined	
National Refer...	No	No	Undefined			Undefined	
Airbag Number	No	No	Undefined			Undefined	
Infotainment N...	No	No	Undefined			Undefined	

Select a column mapping in the list above and click .....

Buttons: Edit..., Ignore All, Reset

Validation Messages:

Message

VIN: The source must be defined.  
 Make: The source must be defined.  
 Model: The source must be defined.

Buttons: < Previous, Next >, Cancel

الشكل 10 و (الخطوة 4: تحديد تعيين العمود - بعد)

SMV Batch File Upload (INTERPOL SMV Workbench)

### Step 4: Column Mappings

File Path: C:\Temp Docs\SMV\_Tests\ML Run\SMV-PA\_TestGen\_638457796813906107.csv

Define the column mappings between the SMV record and the batch file.

Column Mappings:

SMV Column	Required	Complete	Source	File Col	Sample	Translation Type	Translated
VIN	Yes	Yes	File_Column	VIN	V16095...	Copy	V16095138...
Make	No	Yes	File_Column	Make	Tesla	Copy	Tesla
Model	No	Yes	File_Column	Model	Mustang	Copy	Mustang
Registration M...	No	Yes	File_Column	Registra...	gb	Copy	gb
Registration Co...	No	Yes	File_Column	Country ...	CO	Lookup	147
Color	No	Yes	File_Column	Color1	black	Lookup	BLA
Theft Date	No	Yes	File_Column	Date of ...	20240205	IPSG_Date	20240205
Theft Country	No	Yes	File_Column	Country ...	MX	Lookup	251
Office Reference	No	Yes	File_Column	Office Ref	nBN0e ...	Copy	nBN0e eY3jj
National Refer...	No	Yes	File_Column	National...	3vvUui...	Copy	3vvUuiLNG...
Airbag Number	No	Yes	File_Column	Airbag ...	wqSBg...	Copy	wqSBgZR3...
Infotainment N...	No	Yes	Ignore			Undefined	
Enaine Number	No	Yes	lanore			Undefined	

Select a column mapping in the list above and click .....

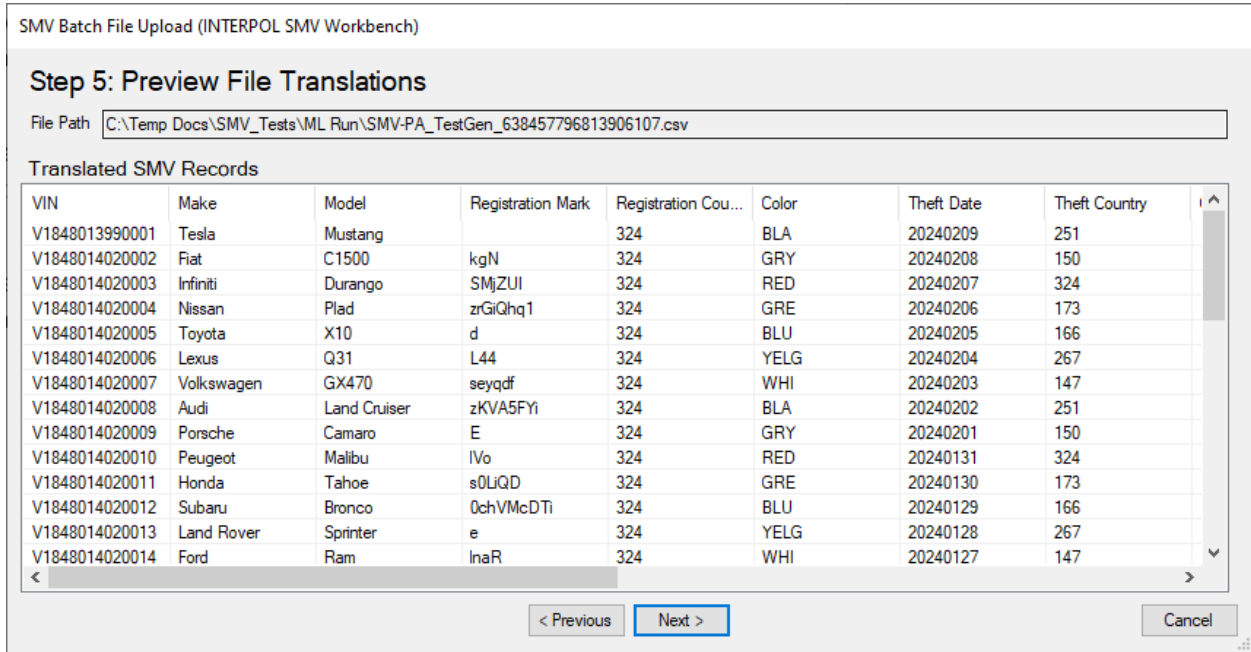
Buttons: Edit..., Ignore All, Reset

Validation Messages:

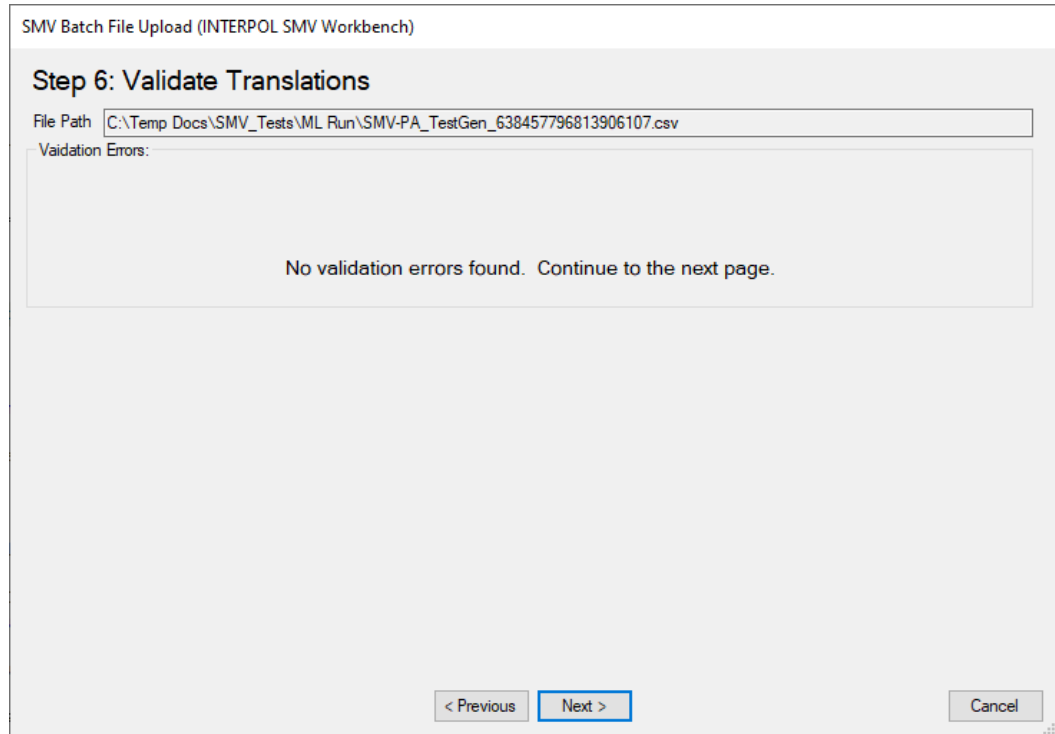
Message

Buttons: < Previous, Next >, Cancel

الشكل 10 ز (الخطوة 5: استعراض ترجمات الملفات)



الشكل 10 ح (الخطوة 6: التحقق من الترجمات)



الشكل 10 ط (الخطوة 7: سؤال التحديث الشامل)

SMV Batch File Upload (INTERPOL SMV Workbench)

### Step 7: Full Refresh Question

File Path

Number of Lines

Question:  
Check the box below if you would like replace all of your country's SMV records with those in this single batch file.

Is Full Refresh?

< Previous   Next >   Cancel

الشكل 10 ي (الخطوة 8: حدد عدد المواضيع)

SMV Batch File Upload (INTERPOL SMV Workbench)

### Step 8: Number of Threads

File Path

Instructions:  
The upload process will use multiple threads to increase the speed of upload and reduce the total time to upload. Upon first entry of this page the program will initialize the thread count to the optimal number of threads required to complete within one hour. You may increase or decrease the number of threads and see the projected rate of time to complete the upload based on an assumed rate of 2/second for a single thread.

Selection:

Number of Threads . . .  (from 1 to 100)

Rates:

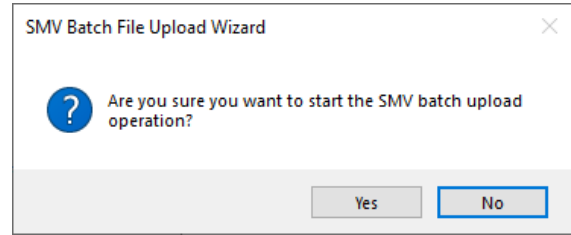
<input type="text" value="20"/>	Lines / Second
<input type="text" value="1,200"/>	Lines / Minute
<input type="text" value="72,000"/>	Lines / Hour

Number of Lines . . . . .

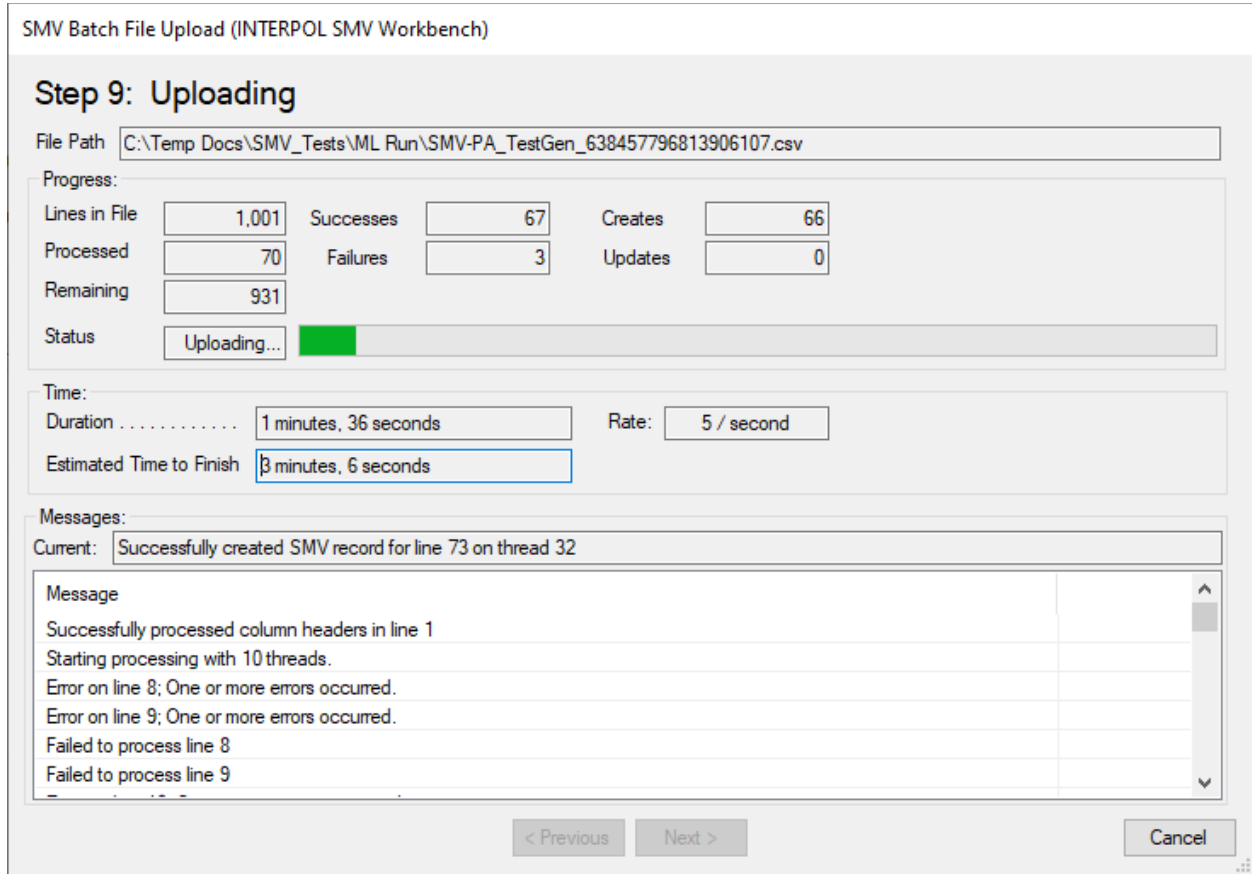
Estimated Time to Complete . . .

< Previous   Next >   Cancel

الشكل 10ك (تأكيد بدء التحميل)



الشكل 10ل (عرض التقدم المحرز في التحميل - الخطوة 1)



الشكل 10م (عرض التقدم المحرز في التحميل - الخطوة 2)


SMV Batch File Upload (INTERPOL SMV Workbench)

### Step 9: Uploading

File Path: C:\Temp Docs\SMV\_Tests\ML Run\SMV-PA\_TestGen\_638457796813906107.csv

Progress:

Lines in File	1,001	Successes	225	Creates	224
Processed	228	Failures	3	Updates	0
Remaining	773				

Status: Uploading... 

Time:

Duration: 1 minutes, 55 seconds      Rate: 7 / second

Estimated Time to Finish: 1 minutes, 50 seconds

Messages:

Current: Successfully created SMV record for line 235 on thread 32

Message

Successfully processed column headers in line 1  
 Starting processing with 10 threads.  
 Error on line 8; One or more errors occurred.  
 Error on line 9; One or more errors occurred.  
 Failed to process line 8  
 Failed to process line 9

< Previous      Next >      Cancel

الشكل 10ن (عرض التقدم المحرز في التحميل - الخطوة 3)

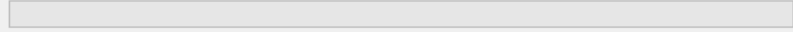
SMV Batch File Upload (INTERPOL SMV Workbench)

### Step 9: Uploading

File Path: C:\Temp Docs\SMV\_Tests\ML Run\SMV-PA\_TestGen\_638457796813906107.csv

Progress:

Lines in File	1,001	Successes	975	Creates	974
Processed	1,001	Failures	26	Updates	0
Remaining	0				

Status: Finished 

Time:

Duration: 3 minutes, 4 seconds      Rate: 12 / second

Estimated Time to Finish: |

Messages:

Current: The batch file processing is complete.

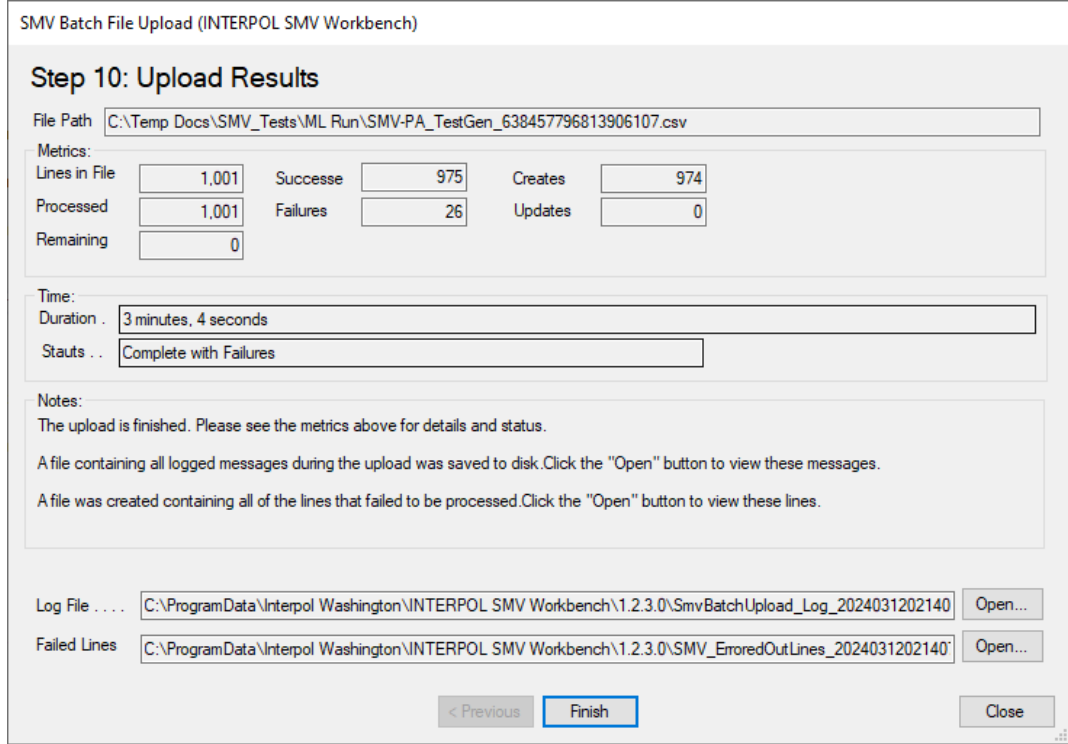
Message

Successfully created SMV record for line 997 on thread 31  
 Successfully created SMV record for line 998 on thread 30  
 Successfully created SMV record for line 999 on thread 27  
 Successfully created SMV record for line 1000 on thread 25  
 Successfully created SMV record for line 1001 on thread 23  
 The batch file processing is complete.

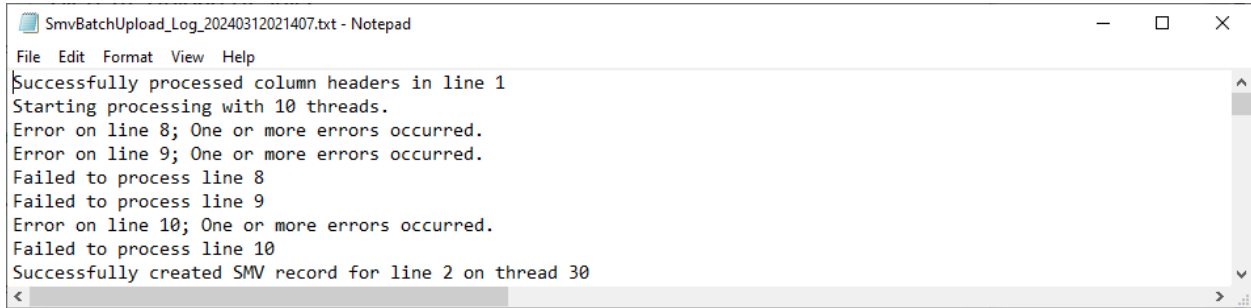
< Previous      Next >      Close

الشكل 10 ع (الخطوة 10: نتائج التحميل)

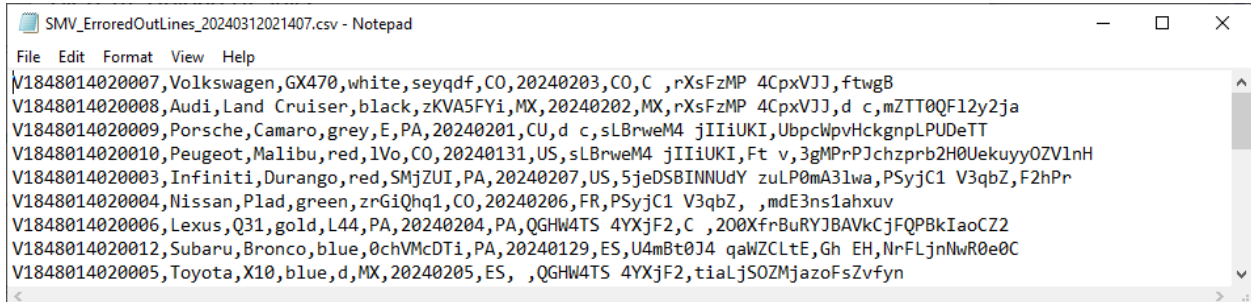
- كانت هناك 26 ترجمة خاطئة، وتم وضعها في ملف باسم "Errored Out Lines.txt" ويمكن فتحه باستخدام زر "فتح" (Open) بجانب "الأسطر التي بها خطأ" (Failed Lines) على النحو الموضح في الشكل 10ق.
- السبب وراء هذه الأخطاء أسطر قد يتم العثور عليها في ملف السجل على النحو الموضح في الشكل 10ف.



الشكل 10ف (ملف السجل الذي يعرض الأخطاء البالغة 26 خطأ)



الشكل 10ق (الخطوة 10: ملف TXT للأسطر التي بها أخطاء)





## تحديد تعيين الأعمدة في التحميل المجمع

عند تحميل ملف مجمع لأول مرة فأنت تقوم بتحديد تعيين الأعمدة بين أعمدة جدول بيانات الملف المجمع (ملف CSV)، وسجل Interpol STLD. وتعيين العمود هو قاعدة لكل مجال في سجل Interpol SMV الذي يحدد من أين تأتي قيمة حقل هذا السطر في الملف المجمع، إن وجدت.

يمكن تجاهل حقول المركبات الآلية المسروقة الاختيارية، ولكن يجب تعيين قيمة للحقول المطلوبة. يمكن أن تأتي قيم الحقل من عمود في الملف المجمع أو يمكن أن تكون ثابتة لكل السجلات التي تم إنشاؤها لهذا الملف المجمع.

من الأمثلة الجيدة لحقل المركبات الآلية المسروقة الذي يمكن أن يكون ثابتًا هو نوع المستند إذا كانت كل سجلات المركبات الآلية المسروقة في الملف المجمع هو جوازات السفر، فإن القيمة الثابتة ستكون "PAS". ويمكن أن يكون المثال الآخر "نوع السرقة"، عندما تكون كل السطور في السجل في الملف المجمع "مسروقة" (Stolen) وعليه ستكون القيمة الثابتة دائمًا "STL".

يجب أن تكون بعض حقول سجل المركبات الآلية المسروقة فريدة ومحددة في أعمدة الملف المجمع. وسيكون المثال الأساسي على ذلك حقل "رقم تعريف المركبة (Vehicle Identification Number)". وهو الحقل المطلوب الذي يجب تعيينه دائمًا في عمود في الملف المجمع.

سيتضمن أبسط تعيين للأعمدة عمودًا في الملف مخصصًا لرقم تعريف المركبة مع تجاهل كل حقول SMV الأخرى.

حقول سجل Interpol SMV هي كما يلي:

- أ. رقم تعريف المركبة (مطلوب)
  - ب. المنشأ
  - ج. الموديل
  - د. علامة التسجيل
  - هـ. بلد التسجيل
  - و. اللون
  - ز. تاريخ السرقة
  - ح. بلد السرقة
  - ط. المرجع المكتبي
  - ي. المرجع الوطني
  - ك. حقول سجل رقم الجزء
1. رقم الوسادة الهوائية
  2. رقم المعلومات والترفيه
  3. رقم المحرك
  4. رقم علبة السرعة
  5. رقم الإنتاج
  6. رقم الضمان

للبدء في تحديد تعيين عمود، حدد صفًا في صفحة الخطوة 4 لمعالج تحميل ملفات المركبات الآلية المسروقة المجمعة وانقر على زر "التحرير" (Edit) أو انقر نقرًا مزدوجًا على الصف.

الخطوة 1: حدد نوع مصدر على النحو الموضح.

- إذا حددت "تجاهل" (Ignore) وكان ذلك حقل المركبات الآلية المسروقة اختياري، فستكون انتهيت. (الشكل 11أ) ولكن، إذا كان حقل SMV مطلوب، فسيتم رفض هذا الاختيار وستظهر رسالة خطأ.
- إذا حددت "ثابت" (Constant)، فستطلب خطوتك التالية أن تدخل القيمة الثابتة. (الشكل 11ب)
- إذا حددت عمود الملف (File Column) (الشكل 11ج) فستكون خطوتك التالية هي تحديد عمود ملف المصدر لحقل SMV المستهدف هذا. (الشكل 11ج.1)
- ثم ستحدد نوع الترجمة لقيمة عمود الملف المحدد. وقد يكون ذلك "نسخ القيمة" (Copy Value)، أو "التاريخ" (Date)، أو "تنسيق تاريخ الأمانة العامة للإنتربول" (IPSG Date format)، أو "جدول البحث" (Lookup Table).
  - سجل التطبيق الملف ويتوقع أفضل اختيار لهذا الحقل.
  - في الشكل 11ج.2 نحدد نوع الترجمة لـ "نسخ القيمة" (Copy Value) حيث إننا نريد القيمة نفسها في الملف لحقل SMV المستهدف لرقم المستند. عندما نقر على زر "التالي" (Next) ينتهي تعيين هذا العمود على النحو الموضح في الشكل 11ج.3.
- يظهر تعريف نوع ترجمة البحث في الشكل 11د والأشكال 11د.1-د.3.
  - أولاً نحدد مصدر حقل عمود الملف (الشكل 11د.1)،
  - ثم نحدد نوع ترجمة البحث (الشكل 11د.2)،
  - ثم نعرف تعيينات البحث (الشكل 11د.3)
- سيؤدي الضغط على زر "التعيين التلقائي" (Auto Map) إلى العثور على القيمة الأكثر احتمالية لكل مخطط بحث. لاحظ أن "التعيين التلقائي" (Auto Map) لا يعمل دائماً. قد تحتاج إلى تحديد كل تعيين بنفسك.
  - سترى تعيينات البحث المنتهية في الشكل 11د.4
- تحديد نوع ترجمة: تاريخ "الأمانة العامة للإنتربول" (IPSG Date) موضح في الشكلين 11و.1 و11و.2.
- لتجاهل باقي أعمدة SMV الاختيارية انقر على زر "تجاهل الكل" (Ignore All) كما هو موضح في الشكل 11ز.1 وشاهد النتائج في الشكل 11ز.2.

الشكل 11أ (تجاهل هذا الحقل)

SMV Column Mapping Wizard (INTERPOL SMV Workbench)

Step 1: Select Source Type

Select the source for this target column

Target SMV Column

Column Name	National Reference
Column Type	String
Display Type	Text
Is Required?	No

Select Source:

Ignore

File Column

Constant

< Previous Next > Cancel

الشكل 11ب (تحديد القيمة الثابتة)

SMV Column Mapping Wizard (INTERPOL SMV Workbench)

### Select Constant Value

Target SMV Column

Column Name	Registration Country
Column Type	Lookup
Display Type	Lookup
Is Required?	No

Selections:

Source Type: Constant

Enter:

Constant Value: United States (324)

< Previous Finish Cancel

الشكل 11ج (الخطوة 1: تحديد نوع عمود ملف المصدر)

SMV Column Mapping Wizard (INTERPOL SMV Workbench)

### Step 1: Select Source Type

Select the source for this target column

Target SMV Column

Column Name	VIN
Column Type	String
Display Type	Text
Is Required?	Yes

Select Source:

Ignore

File Column

Constant

< Previous Next > Cancel

الشكل 11 ج.1 (تحديد عمود ملف المصدر)

SMV Column Mapping Wizard (INTERPOL SMV Workbench)

### Select Source File Column

Target SMV Column

Column Name: VIN

Column Type: String

Display Type: Text

Is Required?: Yes

Selections:

Source Type: File\_Column

Select the Source File Column  
Click on the File Column's Header to Select

VIN	Make	Model	Color1	Registratio
V1848013990001	Tesla	Mustang	black	kgN
V1848014020002	Fiat	C1500	grey	SMjZUI
V1848014020003	Infiniti	Durango	red	zrGiQhq1
V1848014020004	Nissan	Plad	green	d
V1848014020005	Toyota	X10	blue	L44
V1848014020006	Lexus	Q31	gold	seyqdf
V1848014020007	Volkswagen	GX470	white	zKVA5FYi
V1848014020008	Audi	Land Cruiser	black	E
V1848014020009	Porsche	Camaro	grey	IVn
V1848014020010	Peugeot	Malibu	red	

Selected File Column: VIN

< Previous Next Cancel

الشكل 11 ج.2 (تحديد نوع الترجمة - النسخ)

SMV Column Mapping Wizard (INTERPOL SMV Workbench)

### Select Translation Type

Target SMV Column

Column Name: VIN

Column Type: String

Display Type: Text

Is Required?: Yes

Selections:

Source Type: File\_Column

Source Column: VIN

Sample Value: V1848013990001

Translation Type:

Copy Value

Date

IPSG Date format (YYYYMMDD)

Lookup Table

< Previous Next Cancel

SMV Batch File Upload (INTERPOL SMV Workbench)

### Step 4: Column Mappings

File Path:

Define the column mappings between the SMV record and the batch file.

Column Mappings:

SMV Column	Required	Complete	Source	File Col	Sample	Translation Type	Translated
VIN	Yes	Yes	File_Column	VIN	V18480...	Copy	V18480139
Make	No	No	Undefined			Undefined	
Model	No	No	Undefined			Undefined	
Registration Mark	No	No	Undefined			Undefined	
Registration Country	No	Yes	Constant			Undefined	324
Color	No	No	Undefined			Undefined	
Theft Date	No	No	Undefined			Undefined	
Theft Country	No	No	Undefined			Undefined	
Office Reference	No	No	Undefined			Undefined	
National Reference	No	Yes	Ignore			Undefined	
Airbag Number	No	No	Undefined			Undefined	

Select a column mapping in the list above and click

Validation Messages:

Message

- Make: The source must be defined.
- Model: The source must be defined.
- Registration Mark: The source must be defined.

الشكل 11-د (تحديد حقن بحث)

SMV Column Mapping Wizard (INTERPOL SMV Workbench)

### Step 1: Select Source Type

Select the source for this target column

Target SMV Column

Column Name: Theft Country

Column Type: **Lookup**

Display Type: Lookup

Is Required?: No

Select Source:

Ignore

File Column

Constant

< Previous   **Next**   Cancel

الشكل 11-د.1 (تحديد عمود الملف)

SMV Column Mapping Wizard (INTERPOL SMV Workbench)

### Select Source File Column

Target SMV Column

Column Name: Theft Country

Column Type: Lookup

Display Type: Lookup

Is Required?: No

Selections:

Source Type: File\_Column

Select the Source File Column  
Click on the File Column's Header to Select

nMark	Country of Regis...	Date of Theft	Country of Theft	National Ref	C ^
	CO	20240209	MX	3vvUuiLNG3T h...	n
	MX	20240208	CU	nBN0e eY3j	5
	PA	20240207	US	5jeDSBINNUdY ...	P
	CO	20240206	FR	PSyC1 V3qbZ	
	MX	20240205	ES		G
	PA	20240204	PA	QGHW4TS 4YX...	C
	CO	20240203	CO	C	r)
	MX	20240202	MX	rXsFzMP 4CpxVJJ	d
	PA	20240201	CU	d c	s
	CO	20240131	US	eI RwwM4 iIiIKI	F

Selected File Column: **Country of Theft**

< Previous   **Next**   Cancel

الشكل 2.د11 (تحديد نوع الترجمة)

SMV Column Mapping Wizard (INTERPOL SMV Workbench)

### Select Translation Type

Target SMV Column

Column Name: Theft Country

Column Type: Lookup

Display Type: Lookup

Is Required?: No

Selections:

Source Type: File\_Column

Source Column: Country of Theft

Sample Value: MX

Translation Type:

Copy Value  
 Date  
 IPSP Date format (YYYYMMDD)  
 Lookup Table

< Previous   Next   Cancel

الشكل 3.د11 (تحديد تعيينات البحث)

SMV Column Mapping Wizard (INTERPOL SMV Workbench)

### Define Lookup Mappings

Target SMV Column

Column Name: Theft Country

Column Type: Lookup

Display Type: Lookup

Is Required?: No

Selections:

Source Type: File\_Column

Source Column: Country of Theft

Translation Type: Lookup

Lookup Mappings:

Number	File Value	Number Found	IPSP Code	English Name
1	CO	7		
2	CU	2		
3	ES	5		
4	FR	4		
5	MX	1		

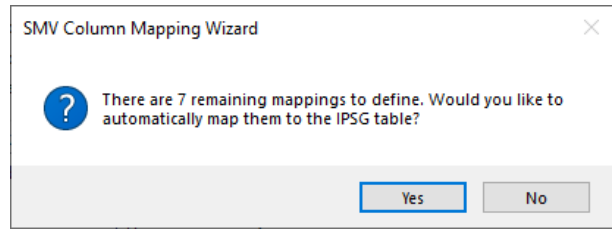
Edit selected ..... Edit...   Automatically map values   Auto Map

Statistics:

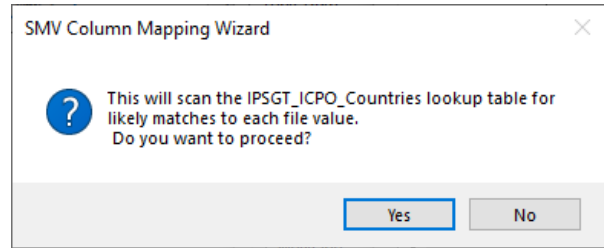
Number In File: 7   Complete: 0   Remaining: 7

< Previous   Finish   Cancel

الشكل 11.3.أ



الشكل 11.3.ب (بعد النقر على زر "التعيين التلقائي")



الشكل 11.4 (بعد تشغيل ميزة "التعيين التلقائي")

SMV Column Mapping Wizard (INTERPOL SMV Workbench)

### Define Lookup Mappings

Target SMV Column

Column Name: Theft Country  
 Column Type: Lookup  
 Display Type: Lookup  
 Is Required?: No

Selections:

Source Type: File\_Column  
 Source Column: Country of Theft  
 Translation Type: Lookup

Lookup Mappings:

Number	File Value	Number Found	IPSG Code	English Name
1	CO	7	147	Colombia
2	CU	2	150	Cuba
3	ES	5	166	Spain
4	FR	4	173	France
5	MX	1	251	Mexico

Edit selected ..... Edit... Automatically map values  Auto Map

Statistics:

Number In File: 7 Complete: 7 Remaining: 0

< Previous Finish Cancel



الشكل 5.11 (بعد الانتهاء من تعيين بلد السرقة)

SMV Batch File Upload (INTERPOL SMV Workbench)

### Step 4: Column Mappings

File Path: C:\Temp Docs\SMV\_Tests\ML Run\SMV-PA\_TestGen\_638457796813906107.csv

Define the column mappings between the SMV record and the batch file.

Column Mappings:

SMV Column	Required	Complete	Source	File Col	Sample	Translation Type	Translated
VIN	Yes	Yes	File_Column	VIN	V18480...	Copy	V18480139...
Make	No	No	Undefined			Undefined	
Model	No	No	Undefined			Undefined	
Registration Mark	No	No	Undefined			Undefined	
Registration Country	No	Yes	Constant			Undefined	324
Color	No	No	Undefined			Undefined	
Theft Date	No	No	Undefined			Undefined	
Theft Country	No	Yes	File_Column	Country ...	MX	Lookup	251
Office Reference	No	No	Undefined			Undefined	
National Reference	No	Yes	Ignore			Undefined	
Airbag Number	No	No	Undefined			Undefined	

Select a column mapping in the list above and click Edit... Ignore All Reset

Validation Messages:

Message

Make: The source must be defined.  
Model: The source must be defined.  
Registration Mark: The source must be defined.

< Previous Next > Cancel

الشكل 11 هـ (تعيين اللون)

SMV Column Mapping Wizard (INTERPOL SMV Workbench)

### Define Lookup Mappings

Target SMV Column

Column Name:

Column Type:

Display Type:

Is Required?:

Selections:

Source Type:

Source Column:

Translation Type:

Lookup Mappings:

Number	File Value	Number Found	IPSG Code	English Name
1	black	1	BLA	Black
2	blue	5	BLU	Blue
3	gold	6	YELG	Gold
4	green	4	GRE	Green
5	grey	2	GRY	Grey
6	red	3	RED	Red
7	white	7	WHI	White

Edit selected Edit... Automatically map values Auto Map

Statistics:

Number In File:  Complete:  Remaining:

< Previous Finish Cancel

الشكل 1.11 (تاريخ السرقة - عمود الملف)

SMV Column Mapping Wizard (INTERPOL SMV Workbench)

### Select Source File Column

Target SMV Column

Column Name: Theft Date  
 Column Type: DateTime  
 Display Type: Date  
 Is Required?: No

Selections:

Source Type: File\_Column

Select the Source File Column  
 Click on the File Column's Header to Select

RegistrationMark	Country of Regis...	Date of Theft	Country of Theft	National Ref
gN	CO	20240209	MX	3vvUuiLNG:
MjZUI	MX	20240208	CU	nBN0e eY3j
rGiQhq1	PA	20240207	US	5jeDSBINNL
i	CO	20240206	FR	PSyjc1 V3qt
.44	MX	20240205	ES	
eyqdf	PA	20240204	PA	QGHW4TS.
:KVA5FYi	CO	20240203	CO	C
E	MX	20240202	MX	rXsFzMP 4Cj
Vn	PA	20240201	CU	d c
	CO	20240131	US	e1 RwwMdi

Selected File Column: Date of Theft

< Previous   Next   Cancel

الشكل 2.11 (نوع ترجمة تاريخ السرقة)

SMV Column Mapping Wizard (INTERPOL SMV Workbench)

### Select Translation Type

Target SMV Column

Column Name: Theft Date  
 Column Type: DateTime  
 Display Type: Date  
 Is Required?: No

Selections:

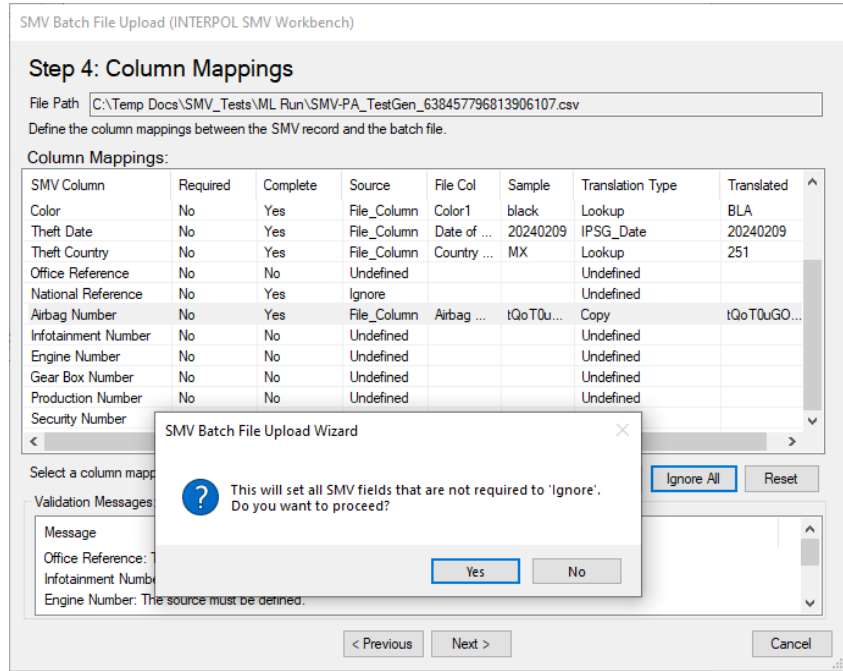
Source Type: File\_Column  
 Source Column: Date of Theft  
 Sample Value: 20240209

Translation Type:

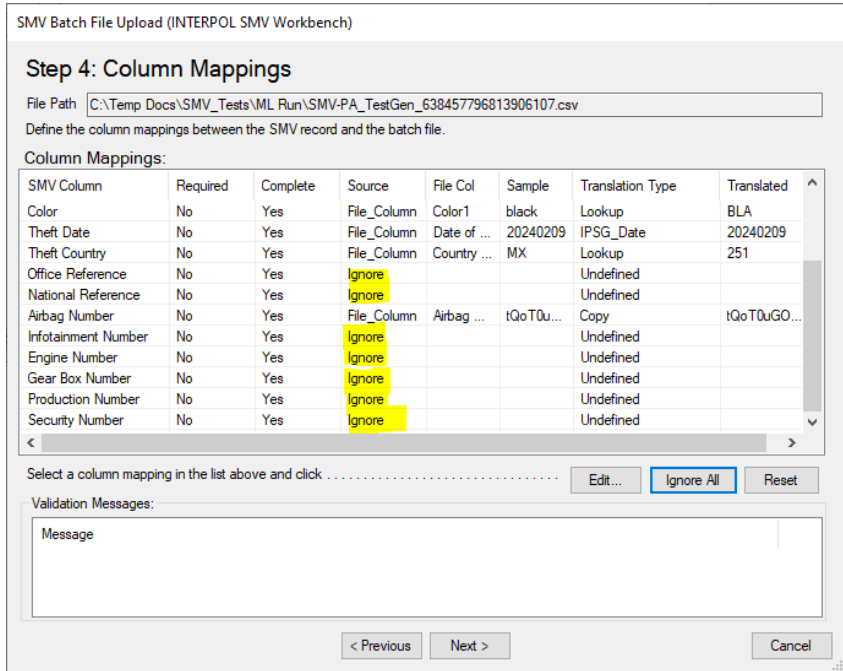
Copy Value  
 Date  
 IPSG Date format (YYYYMMDD)  
 Lookup Table

< Previous   Next   Cancel

الشكل 11.ز1. (قبل النقر على زر "تجاهل الكل")



الشكل 11.ز2. (بعد النقر على زر "تجاهل الكل")

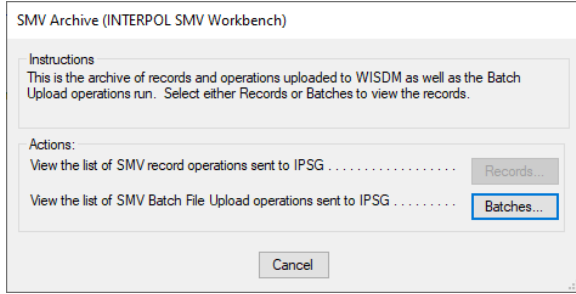


## الإطلاع على التحميلات المجمعّة المؤرشفة

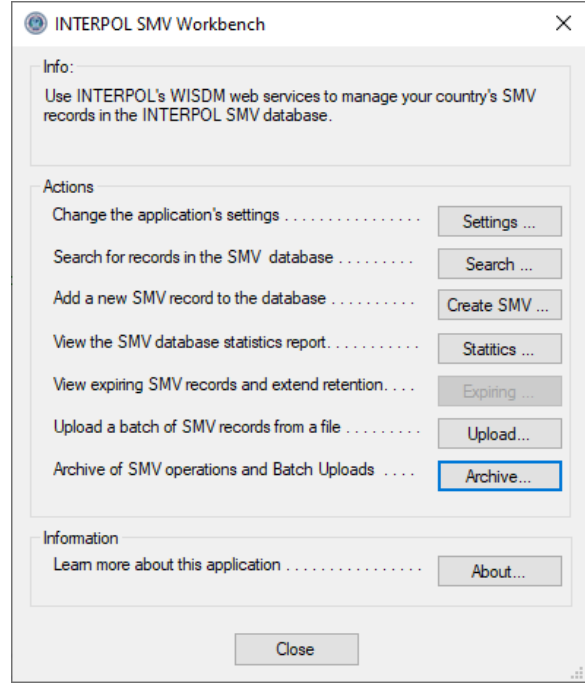
للإطلاع على أرشيف كل الملفات المجمعّة المحملة سابقاً انقر على زر "الأرشيف" (Archive) من الشاشة الرئيسية. من مربع حوار "أرشيف المركبات الآلية المسروقة" (SMV Archive) انقر على زر "الملفات المجمعّة" (Batches) لفتح مربع حوار "أرشيف التحميلات المجمعّة المركبات الآلية المسروقة" (SMV Batch Uploads Archive). سيكون مربع الحوار هذا فارغاً إذا لم تكن قد قمت بتحميل أي ملفات مجمعّة.

يمكنك الرجوع إلى الأرشيف وإعادة تشغيل ملف "الأسطر الخاطئة" (Failed Lines) بعد إصلاح هذه السطور. ويمكنك أيضاً العودة ومراجعة ملف السجل للتحقق من سبب أي أخطاء حدثت. (الشكل 12هـ)

الشكل 12ب



الشكل 12أ



SMV Batch Uploads Archive (INTERPOL SMV Workbench)

Instructions  
This is the list of all previously Batch Upload operations. You can select a record to view its details, or even resume a cancelled upload.

Run On	File	Status	Lines	Remaining	Success	Failures	Duration	Threads
3/11/2024 10:25...	SMV-PA_TestG...	Complete	1,001	0	1,001	0	0:00:24.243...	17
3/11/2024 10:14...	SMV-PA_TestG...	Complete	1,001	0	975	26	0:03:04.245...	10
3/7/2024 4:55 PM	SMV-PA_TestG...	Complete	101	0	101	0	0:00:04.039...	10

Summary of Selected

File Path: C:\Temp Docs\SMV\_Tests\ML Run\SMV-PA\_TestGen\_638457926282037563.csv

Status: Complete

Duration: 24 seconds

Metrics:

Lines in File	1,001	Successes	1,001	Creates	1,000
Processed	1,001	Failures	0	Updates	0
Remaining	0				

Details...

Cancel

SLTD Batch Upload Archived Operation (INTERPOL SMV Workbench)

File Path: C:\Temp Docs\SMV\_Tests\ML Run\SMV-PA\_TestGen\_638457926282037563.csv

Run On: 3/11/2024 at 10:25 PM

Status: Complete

Duration: 24 seconds

Metrics:

Lines in File	1,001	Successes	1,001	Creates	1,000
Processed	1,001	Failures	0	Updates	0
Remaining	0				

Log File: C:\ProgramData\Interpol Washington\INTERPOL SMV Workbench Open...

Failed Lines: Open...

You can resume this upload if it was cancelled ..... Resume...

Cancel

- يمكنك الرجوع إلى الأرشيف وإعادة تشغيل ملف "الأسطر الخاطئة" (Failed Lines) بعد إصلاح هذه السطور. ويمكنك أيضًا العودة ومراجعة ملف السجل للتحقق من سبب أي أخطاء حدثت.

SLTD Batch Upload Archived Operation (INTERPOL SMV Workbench)

File Path	C:\Temp Docs\SMV_Tests\ML Run\SMV-PA_TestGen_638457796813906107.csv		
Run On	3/11/2024 at 10:14 PM		
Status	Complete with Failures		
Duration	3 minutes, 4 seconds		

Metrics:

Lines in File	1,001	Successes	975	Creates	974
Processed	1,001	Failures	26	Updates	0
Remaining	0				

Log File: V Workbench\1.2.3.0\SmvBatchUpload\_Log\_202403120214\07.txt

Failed Lines: V Workbench\1.2.3.0\SMV\_ErroredOutLines\_20240312021407.csv

You can resume this upload if it was cancelled .....

## معلومات حول التطبيق

للاطلاع على مربع الحوار "نبذة" (About) الذي يعرض معلومات حول التطبيق انقر على زر "نبذة" (About) من الشاشة الرئيسية.

الشكل 12 أ

الشكل 12 ب

